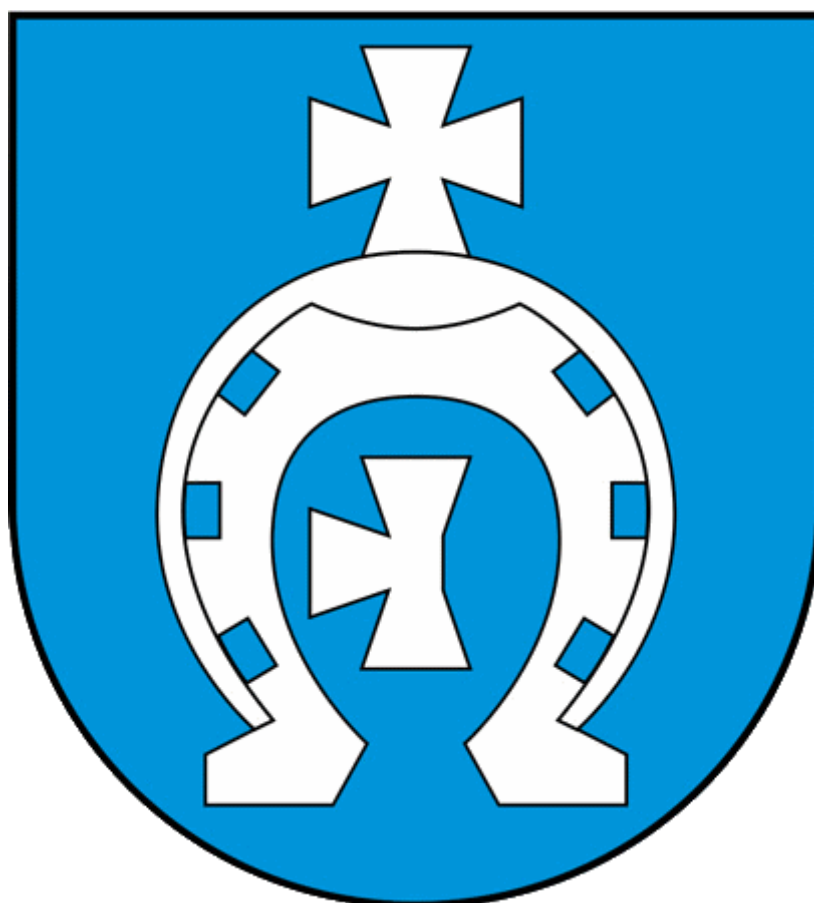


Miejski Program
Opieki nad Zabytkami Miasta
Międzyrzec Podlaski
na lata 2021-2024



Międzyrzec Podlaski 2021

Miejski Program Opieki nad Zabytkami Miasta Międzyrzec Podlaski na lata 2021-2024

Sporządził Burmistrz Miasta Międzyrzec Podlaski

*ZESPÓŁ DS. OPRACOWANIA MIEJSKIEGO PROGRAMU OPIEKI NAD ZABYTKAMI MIASTA
MIĘDZYRZEC PODLASKI NA LATA 2021 – 2024*

Paweł Łyśniczuk (Przewodniczący Zespołu)

Krzysztof Krawiec- Naczelnik Wydziału Strategii i Rozwoju

Arkadiusz Szyszko- Inspektor ds. programowania i projektów strategicznych w Wydziale Strategii i Rozwoju

Magdalena Serafin- Podinspektor ds. planowania przestrzennego w Wydziale Strategii i Rozwoju

Anna Nestorowicz- Naczelnik Wydziału Ochrony Środowiska i Rolnictwa

Mirosław Malinowski- Naczelnik Wydziału Zarządzania Mieniem Komunalnym

Spis treści

1. Wstęp.....	4
2. Podstawa prawna opracowania gminnego programu opieki nad zabytkami	6
3. Uwarunkowania prawne ochrony i opieki nad zabytkami w Polsce.....	7
4. Uwarunkowania zewnętrzne ochrony dziedzictwa kulturowego.....	16
4.1. Strategiczne cele polityki państwa w zakresie ochrony zabytków i opieki nad zabytkami	16
4.2. Relacje gminnego programu opieki nad zabytkami z dokumentami wykonanymi na poziomie województwa i powiatu	23
5. Uwarunkowania wewnętrzne ochrony dziedzictwa kulturowego.....	36
5.1. Relacje miejskiego programu opieki nad zabytkami z dokumentami wykonanymi na poziomie miasta.....	36
5.2. Charakterystyka zasobów oraz analiza stanu dziedzictwa i krajobrazu kulturowego miasta.....	54
5.2.1. Charakterystyka miasta Międzyrzec Podlaski	54
5.2.2. Zarys historii miasta Międzyrzec Podlaski	56
5.2.3. Zabytki ruchome występują na terenie miasta Międzyrzec Podlaski	58
5.2.4. Zabytki nieruchome występujące na terenie miasta Międzyrzec Podlaski.....	59
5.2.5. Zabytki archeologiczne występujące na terenie gminy	60
5.3. Zabytki objęte prawnymi formami ochrony	63
5.4. Zabytki ujęte w Gminnej Ewidencji Zabytków miasta Międzyrzec Podlaski.....	66
5.5. Zabytki o największym znaczeniu dla miasta	67
6. Ocena stanu dziedzictwa kulturowego miasta. Analiza szans i zagrożeń.....	86
7. Założenia programowe.....	88
7.1. Priorytety programu opieki.....	88
8. Instrumentarium realizacji Miejskiego Programu Opieki Nad Zabytkami	93
9. Zasady oceny realizacji Miejskiego Programu Opieki Nad Zabytkami	94
10. Źródła finansowania Miejskiego Programu Opieki nad Zabytkami	95

1. Wstęp

W działaniach samorządów lokalnych istotne jest zapewnienie zrównoważonego rozwoju i ładu przestrzennego oraz powiązanie ochrony zabytków z ochroną środowiska naturalnego.

Art. 87 ustawy z dnia 23 lipca 2003r. o ochronie zabytków i opiece nad zabytkami (Dz.U. z 2020 r. poz. 282) nakłada na jednostki samorządu terytorialnego obowiązek sporządzania programu opieki nad zabytkami. Głównym beneficjentem realizacji programu jest społeczność lokalna, która bezpośrednio powinna odczuć efekty jego wdrażania. Dotyczy to zarówno właścicieli, użytkowników obszarów i obiektów zabytkowych, jak i wszystkich mieszkańców miasta.

Opracowanie Miejskiego Programu Opieki nad Zabytkami Miasta Międzyrzec Podlaski na lata 2021-2024 oparte jest na wytycznych Narodowego Instytutu Dziedzictwa, zawartych w poradniku metodycznym *Gminny program opieki nad zabytkami*, opracowanych przez zespół KOBiDZ w 2008r.

Podstawą merytoryczną części związanej z historią i dziedzictwem kulturowym miasta Międzyrzec Podlaski jest dokumentacja *Wojewódzkiej Ewidencji Zabytków*, prowadzona w postaci kart ewidencyjnych zabytków nieruchomych i kart AZP zabytków archeologicznych (w zasobach WUOZ w Białej Podlaskiej), *Gminna Ewidencja Zabytków Miasta Międzyrzec Podlaski* opracowana w 2018 r., informacje i dokumenty publikowane w BIP Miasta Międzyrzec Podlaski oraz dane statystyczne GUS.

Przedmiotem niniejszego opracowania jest dziedzictwo kulturowe w granicach administracyjnych miasta Międzyrzec Podlaski, należącego do powiatu bialskiego w województwie lubelskim. Dziedzictwo kulturowe to ważny czynnik życia i działalności każdego człowieka. Stanowi ono dorobek materialny i duchowy poprzednich pokoleń, jak również dorobek naszych czasów. Oznacza wartość – materialną lub niematerialną – przekazaną przez przodków i określającą naszą kulturę. Zawiera w sobie wszystkie skutki środowiskowe wynikające z interakcji pomiędzy ludźmi a otoczeniem na przestrzeni dziejów. Zabytki są cennym elementem kultury przyczyniającymi się do kształtowania przyjaznego otoczenia dla człowieka oraz rozwoju społeczno-gospodarczego miasta.

Celem niniejszego opracowania jest określenie zasadniczych kierunków działań i zadań na rzecz ochrony i opieki nad zabytkami. Miejski Program Opieki nad Zabytkami Miasta Międzyrzec Podlaski na lata 2021 – 2024 jest dokumentem uzupełniającym do aktów

planowania w mieście: studium uwarunkowań i kierunków zagospodarowania przestrzennego oraz miejscowego planu zagospodarowania przestrzennego miasta Międzyrzec Podlaski. Jego podstawowym założeniem jest ukierunkowanie polityki samorządu, służącej podejmowaniu planowanych działań dotyczących finansowania, inicjowania, wspierania oraz koordynowania prac z dziedziny ochrony zabytków i krajobrazu kulturowego oraz upowszechniania i promowania dziedzictwa kulturowego.

2.Podstawa prawna opracowania gminnego programu opieki nad zabytkami

Podstawą prawną opracowania Miejskiego Programu Opieki nad Zabytkami Miasta Międzyrzec Podlaski jest ustawa z dnia 23 lipca 2003r. o ochronie zabytków i opiece nad zabytkami (Dz. U. z 2020 r. poz 282).

Zgodnie z art. 87, cytowanej wyżej ustawy, miejski program opieki nad zabytkami, sporządzany przez burmistrza na okres 4 lat, ma na celu w szczególności:

- włączenie problemów ochrony zabytków do systemu zadań strategicznych, wynikających z koncepcji przestrzennego zagospodarowania kraju;
- uwzględnianie uwarunkowań ochrony zabytków, w tym krajobrazu kulturowego i dziedzictwa archeologicznego, łącznie z uwarunkowaniami ochrony przyrody i równowagi ekologicznej;
- zahamowanie procesów degradacji zabytków i doprowadzenie do poprawy stanu ich zachowania;
- wyeksponowanie poszczególnych zabytków oraz walorów krajobrazu kulturowego;
- podejmowanie działań zwiększających atrakcyjność zabytków dla potrzeb społecznych, turystycznych i edukacyjnych oraz wspieranie inicjatyw sprzyjających wzrostowi środków finansowych na opiekę nad zabytkami;
- określenie warunków współpracy z właścicielami zabytków, eliminujących sytuacje konfliktowe związane z wykorzystaniem tych zabytków;
- podejmowanie przedsięwzięć umożliwiających tworzenie miejsc pracy związanych z opieką nad zabytkami.

3. Uwarunkowania prawne ochrony i opieki nad zabytkami w Polsce

Konstytucja Rzeczypospolitej Polskiej uchwalona w dniu 2 kwietnia 1997 r. (Dz. U. Nr 78, poz. 483 z późn. zm.) objęła zabytki ochroną zadeklarowaną jako konstytucyjny obowiązek państwa i każdego obywatela:

Art. 5 Rzeczpospolita Polska (...) strzeże dziedzictwa narodowego oraz zapewnia ochronę środowiska, kierując się zasadą zrównoważonego rozwoju ;

Art. 6 Rzeczpospolita Polska stwarza warunki upowszechniania i równego dostępu do dóbr kultury, będącej źródłem tożsamości narodu polskiego, jego trwania i rozwoju (...);

Art. 86 Każdy jest obowiązany do dbałości o stan środowiska i ponosi odpowiedzialność za spowodowane przez siebie jego pogorszenie. (...)

Głównym aktem prawnym regulującym zasady ochrony i opieki nad zabytkami w Polsce jest **ustawa z dnia 23 lipca 2003 r. o ochronie zabytków i opiece nad zabytkami** (Dz. U. z 2020r. poz. 282). Ustawa określa przedmiot, zakres i formy ochrony zabytków oraz opieki nad nimi, zasady tworzenia krajowego programu ochrony zabytków i opieki nad zabytkami oraz finansowania prac konserwatorskich, restauratorskich i robót budowlanych przy zabytkach, a także organizację organów ochrony zabytków. Zgodnie z cytowaną wyżej ustawą:

Art. 3 Użyte w ustawie określenia oznaczają:

- 1) **zabytek** – nieruchomość lub rzecz ruchomą, ich części lub zespoły, będące dziełem człowieka lub związane z jego działalnością i stanowiące świadectwo minionej epoki bądź zdarzenia, których zachowanie leży w interesie społecznym ze względu na posiadaną wartość historyczną, artystyczną lub naukową;
- 2) **zabytek nieruchomy** – nieruchomość, jej część lub zespół nieruchomości, o których mowa w pkt 1;
- 3) **zabytek ruchomy** – rzecz ruchomą, jej część lub zespół rzeczy ruchomych, o których mowa w pkt 1;
- 4) **zabytek archeologiczny** – zabytek nieruchomy, będący powierzchniową, podziemną lub podwodną pozostałością egzystencji i działalności człowieka, złożoną z nawarstwień kulturowych i znajdujących się w nich wytworów bądź ich śladów albo zabytek ruchomy, będący tym wytworem;

- 5) **instytucja kultury wyspecjalizowana w opiece nad zabytkami** – instytucję kultury w rozumieniu przepisów o organizowaniu i prowadzeniu działalności kulturalnej, której celem statutowym jest sprawowanie opieki nad zabytkami;
- 6) **prace konserwatorskie** – działania mające na celu zabezpieczenie i utrwalenie substancji zabytku, zahamowanie procesów jego destrukcji oraz dokumentowanie tych działań;
- 7) **prace restauratorskie** – działania mające na celu wyeksponowanie wartości artystycznych i estetycznych zabytku, w tym, jeżeli istnieje taka potrzeba, uzupełnienie lub odtworzenie jego części, oraz dokumentowanie tych działań;
- 8) **roboty budowlane** – roboty budowlane w rozumieniu przepisów Prawa budowlanego, podejmowane przy zabytku lub w otoczeniu zabytku;
- 9) **badania konserwatorskie** – działania mające na celu rozpoznanie historii i funkcji zabytku, ustalenie użytych do jego wykonania materiałów i zastosowanych technologii, określenie stanu zachowania tego zabytku oraz opracowanie diagnozy, projektu i programu prac konserwatorskich, a jeżeli istnieje taka potrzeba, również programu prac restauratorskich;
- 10) **badania architektoniczne** – działania ingerujące w substancję zabytku, mające na celu rozpoznanie i udokumentowanie pierwotnej formy obiektu budowlanego oraz ustalenie zakresu jego kolejnych przekształceń;
- 11) **badania archeologiczne** – działania mające na celu odkrycie, rozpoznanie, udokumentowanie i zabezpieczenie zabytku archeologicznego;
- 12) **historyczny układ urbanistyczny lub ruralistyczny** – przestrzenne założenie miejskie lub wiejskie, zawierające zespoły budowlane, pojedyncze budynki i formy zaprojektowanej zieleni, rozmieszczone w układzie historycznych podziałów własnościowych i funkcjonalnych, w tym ulic lub sieci dróg;
- 13) **historyczny zespół budowlany** – powiązaną przestrzennie grupę budynków wyodrębnioną ze względu na formę architektoniczną, styl, zastosowane materiały, funkcję, czas powstania lub związek z wydarzeniami historycznymi;
- 14) **krajobraz kulturowy** – przestrzeń historycznie ukształtowaną w wyniku działalności człowieka, zawierającą wytwory cywilizacji oraz elementy przyrodnicze;
- 15) **otoczenie** – teren wokół lub przy zabytku wyznaczony w decyzji o wpisie tego terenu do rejestru zabytków, w celu ochrony wartości widokowych zabytku oraz jego ochrony przed szkodliwym oddziaływaniem czynników zewnętrznych.

Art. 4 Ochrona zabytków polega w szczególności, na podejmowaniu przez organy administracji publicznej działań mających na celu:

- 1) zapewnienie warunków prawnych, organizacyjnych i finansowych umożliwiających trwałe zachowanie zabytków oraz ich zagospodarowanie i utrzymanie;
- 2) zapobieganie zagrożeniom mogącym spowodować uszczerbek dla wartości zabytków;
- 3) udaremnianie niszczenia i niewłaściwego korzystania z zabytków;
- 4) przeciwdziałanie kradzieży, zaginięciu lub nielegalnemu wywozowi zabytków za granicę;
- 5) kontrolę stanu zachowania i przeznaczenia zabytków;
- 6) uwzględnienie zadań ochronnych w planowaniu i zagospodarowaniu przestrzennym oraz przy kształtowaniu środowiska.

Art. 5 Opieka nad zabytkiem sprawowana przez jego właściciela lub posiadacza polega, w szczególności, na zapewnieniu warunków:

- 1) naukowego badania i dokumentowania zabytku;
- 2) prowadzenie prac konserwatorskich, restauratorskich i robót budowlanych przy zabytku;
- 3) zabezpieczenia i utrzymania zabytku oraz jego otoczenia w jak najlepszym stanie;
- 4) korzystania z zabytku w sposób zapewniający trwałe zachowanie jego wartości;
- 5) popularyzowania i upowszechniania wiedzy o zabytku oraz jego znaczeniu dla historii i kultury.

Art. 6 1. Ochronie i opiece podlegają, bez względu na stan zachowania:

- 1) zabytki nieruchome będące, w szczególności:
 - a) krajobrazami kulturowymi,
 - b) układami urbanistycznymi, ruralistycznymi i zespołami budowlanymi,
 - c) dziełami architektury i budownictwa,
 - d) dziełami budownictwa obronnego,
 - e) obiektami techniki, a zwłaszcza kopalniami, hutami, elektrowniami i innymi zakładami przemysłowymi,
 - f) cmentarzami,
 - g) parkami, ogrodami i innymi formami zaprojektowanej zieleni,
 - h) miejscami upamiętniającymi wydarzeniami historycznymi bądź działalnością wybitnych osobistości lub instytucji;

- 2) zabytki ruchome będące, w szczególności:
 - a) dziełami sztuk plastycznych, rzemiosła artystycznego i sztuki użytkowej,
 - b) kolekcjami stanowiącymi zbiory przedmiotów zgromadzonych i uporządkowanych według koncepcji osób, które tworzyły te kolekcje,
 - c) numizmatami oraz pamiątkami historycznymi, a zwłaszcza militariami, sztandarami, pieczęciami, odznakami, medalami i orderami,
 - d) wytworami techniki, a zwłaszcza urządzeniami, środkami transportu oraz maszynami i narzędziami świadczącymi o kulturze materialnej charakterystycznymi dla dawnych i nowych form gospodarki, dokumentującymi poziom nauki i rozwoju cywilizacyjnego,
 - e) materiałami bibliotecznymi, o których mowa w art. 5 ustawy z dnia 27 czerwca 1997 r. o bibliotekach (Dz. U. z 2019r. poz. 1479),
 - f) instrumentami muzycznymi,
 - g) wytworami sztuki ludowej i rękodzieła oraz innymi obiektami etnograficznymi,
 - h) przedmiotami upamiętniającymi wydarzenia historyczne bądź działalność wybitnych osobistości lub instytucji;
 - 3) zabytki archeologiczne będące, w szczególności:
 - a) pozostałościami terenowymi pradziejowego i historycznego osadnictwa,
 - b) cmentarzyskami,
 - c) kurhanami,
 - d) reliktnami działalności gospodarczej, religijnej i artystycznej.
2. Ochronie mogą podlegać nazwy geograficzne, historyczne lub tradycyjne nazwy obiektu budowlanego, placu, ulicy lub jednostki osadniczej.

Art. 7 Formami ochrony zabytków są:

- 1) wpis do rejestru zabytków;
- 2) uznanie za pomnik historii;
- 3) utworzenie parku kulturowego;
- 4) ustalenia ochrony w miejscowym planie zagospodarowania przestrzennego albo w decyzji o ustaleniu lokalizacji inwestycji celu publicznego, decyzji o warunkach zabudowy, decyzji o zezwoleniu na realizację inwestycji drogowej, decyzji o ustaleniu lokalizacji linii kolejowej lub decyzji o zezwoleniu na realizację inwestycji w zakresie lotniska użytku publicznego.

Art. 16

1. Rada gminy, po zasięgnięciu opinii wojewódzkiego konserwatora zabytków, na podstawie uchwały, może utworzyć park kulturowy w celu ochrony krajobrazu kulturowego oraz zachowania wyróżniających się krajobrazowo terenów z zabytkami nieruchomymi charakterystycznymi dla miejscowej tradycji budowlanej i osadniczej.

Art. 18

1. Ochronę zabytków i opiekę nad zabytkami uwzględnia się przy sporządzaniu i aktualizacji koncepcji przestrzennego zagospodarowania kraju, strategii rozwoju województw, planów zagospodarowania przestrzennego województw, planów zagospodarowania przestrzennego morskich wód wewnętrznych, morza terytorialnego i wyłącznej strefy ekonomicznej, analiz i studiów z zakresu zagospodarowania przestrzennego powiatu, strategii rozwoju gmin, studiów uwarunkowań i kierunków zagospodarowania przestrzennego gmin oraz miejscowych planów zagospodarowania przestrzennego albo decyzji o ustaleniu lokalizacji inwestycji celu publicznego, decyzji o warunkach zabudowy, decyzji o zezwoleniu na realizację inwestycji drogowej, decyzji o ustaleniu lokalizacji linii kolejowej lub decyzji o zezwoleniu na realizację inwestycji w zakresie lotniska użytku publicznego.
2. W koncepcji, strategiach, analizach, planach i studiach, o których mowa w ust. 1, w szczególności:
 - 1) uwzględnia się krajowy program ochrony zabytków i opieki nad zabytkami;
 - 2) określa się rozwiązania niezbędne do zapobiegania zagrożeniom dla zabytków, zapewnienia im ochrony przy realizacji inwestycji oraz przywracania zabytków do jak najlepszego stanu;
 - 3) ustala się przeznaczenie i zasady zagospodarowania terenu uwzględniające opiekę nad zabytkami.

Art. 19

1. W studium uwarunkowań i kierunków zagospodarowania przestrzennego gminy oraz w miejscowym planie zagospodarowania przestrzennego uwzględnia się, w szczególności ochronę:
 - 1) zabytków nieruchomych wpisanych do rejestru i ich otoczenia;

- 2) innych zabytków nieruchomych, znajdujących się w gminnej ewidencji zabytków;
 - 3) parków kulturowych.
- 1a. W decyzji o ustaleniu lokalizacji inwestycji celu publicznego, decyzji o warunkach zabudowy, decyzji o zezwoleniu na realizację inwestycji drogowej, decyzji o ustaleniu lokalizacji linii kolejowej lub decyzji o zezwoleniu na realizację inwestycji w zakresie lotniska użytku publicznego uwzględnia się w szczególności ochronę:
- 1) zabytków nieruchomych wpisanych do rejestru i ich otoczenia;
 - 2) innych zabytków nieruchomych, znajdujących się w gminnej ewidencji zabytków.
2. W przypadku gdy gmina posiada gminny program opieki nad zabytkami, ustalenia tego programu uwzględnia się w studium i planie, o których mowa w ust. 1.
 3. W studium i planie , o którym mowa w ust. 1, ustala się, w zależności od potrzeb, strefy ochrony konserwatorskiej obejmujące obszary, na których obowiązują określone ustaleniami planu ograniczenia, zakazy i nakazy, mające na celu ochronę znajdujących się na tym obszarze zabytków.

Art. 20

Projekty i zmiany planu zagospodarowania przestrzennego województwa oraz miejscowego planu zagospodarowania przestrzennego podlegają uzgodnieniu z wojewódzkim konserwatorem zabytków w zakresie kształtowania zabudowy i zagospodarowania terenu.

Art. 21

Ewidencja zabytków jest podstawą do sporządzania programów opieki nad zabytkami przez województwa, powiaty i gminy.

Art. 22

1. Generalny Konserwator Zabytków prowadzi krajową ewidencję zabytków w formie zbioru kart ewidencyjnych zabytków znajdujących się w wojewódzkich ewidencjach zabytków.
2. Wojewódzki Konserwator Zabytków prowadzi wojewódzką ewidencję zabytków w formie kart ewidencyjnych zabytków znajdujących się na terenie województwa.

3. Włączenie karty ewidencyjnej zabytku ruchomego niewpisanego do rejestru do wojewódzkiej ewidencji zabytków może nastąpić za zgodą właściciela tego zabytku.
4. Wójt (burmistrz, prezydent miasta) prowadzi gminną ewidencję zabytków w formie zbioru kart adresowych zabytków nieruchomych z terenu gminy.
5. W gminnej ewidencji zabytków powinny być ujęte:
6. Zabytki nieruchome wpisane do rejestru;
7. Inne zabytki nieruchome znajdujące się w wojewódzkiej ewidencji zabytków;
8. Inne zabytki nieruchome wyznaczone przez wójta (burmistrza, prezydenta miasta) w porozumieniu z wojewódzkim konserwatorem zabytków.

Art. 89

Organami ochrony zabytków są:

- 1) Minister właściwy do spraw kultury i ochrony dziedzictwa narodowego, w imieniu którego zadania i kompetencje, w tym zakresie, wykonuje Generalny Konserwator Zabytków;
- 2) Wojewoda, w imieniu którego zadania i kompetencje, w tym zakresie, wykonuje wojewódzki konserwator zabytków.

Art. 107a

1. Właściciel lub posiadacz zabytku wpisanego na Listę Skarbów Dziedzictwa albo wpisanego do rejestru lub innego zabytku znajdującego się w wojewódzkiej ewidencji zabytków, który nie powiadomił odpowiednio ministra właściwego do spraw kultury i ochrony dziedzictwa narodowego albo wojewódzkiego konserwatora zabytków o:
 - 1) Uszkodzeniu, zniszczeniu, zaginięciu lub kradzieży zabytku, nie później niż w terminie 14 dni od dnia powzięcia wiadomości o wystąpieniu zdarzenia,
 - 2) Zagrożeniu dla zabytku, nie później niż w terminie 14 dni od dnia powzięcia wiadomości o wystąpieniu zagrożenia,
 - 3) Zmianie miejsca przechowania zabytku ruchomego, w terminie miesiąca od dnia nastąpienia tej zmiany,
 - 4) Zmianach dotyczących stanu prawnego zabytku, nie później niż w terminie miesiąca od dnia ich wystąpienia lub powzięcia o nich wiadomości – podlega karze pieniężnej w wysokości od 500 do 2000zł.

2. Karę pieniężną, o której mowa w ust. 1, nakłada w drodze decyzji organ ochrony zabytków, którego właściciel lub posiadacz obowiązany był powiadomić.

Art. 107c

1. Osoba fizyczna lub jednostka organizacyjna, która uniemożliwia lub utrudnia dostęp do zabytku organowi ochrony zabytków, wykonującemu uprawnienia wynikające z ustawy, podlega karze pieniężnej w wysokości od 500 do 2000zł.
2. Karę pieniężną, o której mowa w ust. 1, nakłada w drodze decyzji organ ochrony zabytków, któremu uniemożliwiono lub utrudniono dostęp do zabytku.

Wykonywanie zadań w zakresie kultury i ochrony zabytków jest ustawowym zadaniem samorządów. W art. 7 ust. 1, pkt 9 **ustawy z dnia 8 marca 1990 r. o samorządzie gminnym** (tekst jednolity Dz. U. z 2020 r. poz. 713) zostały określone zadania własne gminy: „zaspokajanie zbiorowych potrzeb wspólnoty należy do zadań własnych gminy. W szczególności zadania własne obejmują sprawy: 1) ładu przestrzennego, gospodarki nieruchomościami, ochrony środowiska i przyrody oraz gospodarki wodnej; 2) gminnych dróg, ulic, mostów, placów oraz organizacji ruchu drogowego; (...), 9) kultury, w tym bibliotek gminnych i innych instytucji kultury oraz ochrony zabytków i opieki nad zabytkami; (...) 12) zieleni gminnej i zadrzewień; 13) cmentarzy gminnych.

Ponadto uregulowania prawne dotyczące ochrony zabytków i opieki nad zabytkami znajdują się w wielu innych obowiązujących ustawach, w tym:

1. Ustawie z dnia 27 marca 2003 r. o planowaniu i zagospodarowaniu przestrzennym (Dz. U. nr 80, poz. 717 z późn. zm.),
2. Ustawie z dnia 7 lipca 1994 r. – Prawo budowlane (tekst jednolity Dz. U. z 2019 r. poz. 1186),
3. Ustawie z dnia 27 kwietnia 2001 r. – Prawo ochrony środowiska (tekst jednolity Dz. U. z 2019 r. poz. 1396),
4. Ustawie z dnia 16 kwietnia 2004 r. o ochronie przyrody (tekst jednolity Dz. U. z 2020 r. poz 55),
5. Ustawie z dnia 21 sierpnia 1997 r. o gospodarce nieruchomościami (tekst jednolity Dz. U. z 2020 r. poz. 65),

6. Ustawie z dnia 25 października 1991 r. o organizowaniu i prowadzeniu działalności kulturalnej (tekst jednolity Dz. U. z 2020 r. poz. 194),
7. Ustawie z dnia 24 kwietnia 2003 r. o działalności pożytku publicznego i wolontariacie (Dz. U. z 2020 r. poz. 1057).

4.Uwarunkowania zewnętrzne ochrony dziedzictwa kulturowego

4.1. Strategiczne cele polityki państwa w zakresie ochrony zabytków i opieki nad zabytkami

Miejski Program Opieki nad Zabytkami Miasta Międzyrzec Podlaski, jest zbieżny ze strategicznymi celami państwa w zakresie ochrony i opieki nad zabytkami. Cele te wymienione są w dokumentach:

1. Krajowy Program Ochrony Zabytków i Opieki nad Zabytkami na lata 2019-2022 (przyjęty uchwałą nr 82/2019 Rady Ministrów z dnia 13 sierpnia 2019 r.)
2. Narodowa Strategia Rozwoju Kultury na lata 2004 – 2013 oraz uzupełnienie NSRK na lata 2004-2020

Krajowy Program Ochrony Zabytków i Opieki nad Zabytkami na lata 2019-2022

Krajowy Program Ochrony Zabytków i Opieki nad Zabytkami na lata 2019-2022 jest głównym dokumentem strategicznym określającym cele administracji rządowej oraz podległych jej służb i instytucji w zakresie ochrony zabytków i opieki nad zabytkami, a także środki służące do realizacji wyznaczonych celów. Został opracowany w ramach aktualizacji Krajowego Programu Ochrony Zabytków i Opieki nad Zabytkami na lata 2014-2017.

W Krajowym Programie Ochrony Zabytków i Opieki nad Zabytkami na lata 2014-2017 określono cel główny, a do jego realizacji opracowano trzy cele szczegółowe wraz z kierunkami działań, prowadzącymi do ich realizacji.

Celem głównym Krajowego Programu było Wzmocnienie roli dziedzictwa kulturowego i ochrony zabytków w rozwoju potencjału kulturowego i kreatywnego Polaków.

Celem szczegółowym 1 było wspieranie rozwiązań systemowych na rzecz ochrony zabytków w Polsce poprzez: porządkowanie rejestru zabytków nieruchomych (księgi rejestru A i C); przygotowanie ratyfikacji Konwencji UNESCO ds. ochrony dziedzictwa podwodnego; wypracowanie jednolitych standardów działania konserwatorskiego w odniesieniu do wybranych typów i kategorii zabytków nieruchomych; wzmocnienie

instrumentów ochrony krajobrazu kulturowego; opracowanie diagnozy prawnej ochrony zabytków ruchomych; opracowanie kompleksowego raportu o stanie zachowania zabytków nieruchomych wpisanych do rejestru zabytków (księgi rejestru A i C) oraz realizację badań w ramach AZP na obszarach szczególnie istotnych ze względu na zagrożenia dla dziedzictwa archeologicznego.

Celem szczegółowym 2 było wzmocnienie synergii działania organów ochrony zabytków poprzez: zwiększenie efektywności zarządzania i ochrony zabytków poprzez wdrażanie infrastruktury informacji przestrzennej o zabytkach; wypracowanie standardów, pozwalających na lepszy przepływ informacji pomiędzy organami ochrony zabytków a społecznościami żyjącymi w otoczeniu zabytków objętych ochroną; podniesienie jakości procesów decyzyjnych w organach ochrony zabytków oraz merytoryczne wsparcie samorządu terytorialnego w ochronie zabytków.

Cel szczegółowy 3 skupiał się na utworzeniu warunków do aktywnego uczestnictwa w kulturze, edukacji na rzecz dziedzictwa kulturowego oraz jego promocji i reinterpretacji poprzez: przygotowanie ratyfikacji Konwencji ramowej Rady Europy w sprawie znaczenia dziedzictwa kulturowego dla społeczeństwa (Faro 2005); wspieranie budowania świadomości społecznej funkcji dziedzictwa kulturowego jako podstawy kształtowania się tożsamości narodowej i społeczności lokalnych, promocję zasobu dziedzictwa za pośrednictwem Internetu oraz zwiększenie dostępu do zasobu dziedzictwa i ułatwienie jego odbioru społecznego.

Istotnym rozwiązaniem, porządkującym zagadnienia przedstawione w ww. Programie i uwzględnionym na każdym etapie prac nad dokumentem, są zagadnienia horyzontalne, czyli tematy wiodące, których problematyka została poruszona w co najmniej dwóch obszarach diagnozy oraz dwóch celach szczegółowych. Są to:

1. Uporządkowanie sfery ochrony zabytków nieruchomych – uporządkowanie rejestru oraz podniesienie jakości służb w zakresie realizacji pozostałych zadań w odniesieniu do zabytków nieruchomych (szkolenia, część zadań z podejścia krajobrazowego, wzmocnienie orzecznictwa);
2. Dostosowanie prawa i praktyki ochrony zabytków w Polsce do standardów międzynarodowych – ratyfikacja konwencji, ochrona zabytków ruchomych, wdrożenie podejścia krajobrazowego, w tym podkreślenie roli parków kulturowych – jako jednej z kluczowych form ochrony zabytków;
3. Wzmocnienie realizacji konstytucyjnej zasady pomocniczości, w szczególności w odniesieniu do zadań realizowanych przy zaangażowaniu obywateli lub skierowanych bezpośrednio do nich;

4. Zwiększenie efektywności ochrony lokalnego dziedzictwa kulturowego – poprzez lepszy przepływ informacji pomiędzy organami ochrony zabytków a społecznościami żyjącymi w ich otoczeniu;
5. Zwiększenie zaangażowania samorządów w ochronę i opiekę nad zabytkami oraz wzmocnienie zaangażowania społecznego na rzecz ochrony zabytków;
6. Działania administracyjne na rzecz zwiększania dostępności obiektów zabytkowych dla osób niepełnosprawnych – likwidowanie barier i łagodzenie uciążliwości związanych z niepełnosprawnością ma istotne znaczenie dla przeciwdziałania wykluczenia tej grupy społecznej z dostępu do dóbr kultury, w tym dostępu do zabytków.

W *Krajowym Programie Ochrony Zabytków i Opieki nad Zabytkami na lata 2019-2022* strzeżenie dziedzictwa narodowego stanowi jedno z podstawowych zadań Rzeczypospolitej Polskiej, zdefiniowanych w art. 5 Konstytucji, obok ochrony niepodległości i nienaruszalności terytorialnej, zapewnienia wolności i praw człowieka i obywatela, bezpieczeństwa obywateli oraz ochrony środowiska. Ochrona zabytków i opieka nad zabytkami, jako jeden z najważniejszych elementów tego dziedzictwa, realizowane są przez Rząd Rzeczypospolitej Polskiej w powiązaniu z kontekstem polityki gospodarczo-społecznej, ale stanowią również cel sam w sobie, którego wartość wykracza poza kategorie czysto ekonomiczne.

W związku z ewaluacją Krajowego Programu Ochrony Zabytków i Opieki nad Zabytkami na lata 2014-2017 oraz biorąc od uwagę wnioski płynące z jego realizacji, a także zmianę systemu ochrony zabytków wprowadzoną ustawą z dnia 22 czerwca 2017 r. o zmianie ustawy o ochronie zabytków i opiece nad zabytkami oraz niektórych innych ustaw, konieczne było sformułowanie nowego celu Programu 2019-2022, w którym szczególny nacisk położono na zmiany w warstwie:

- 1) Poprawy struktury zarządzania, monitoringu i ewaluacji Programu;
- 2) Wyraźnego powiązania wskaźników realizacji Programu z konkretnymi zadaniami, zaplanowanymi jako elementy realizacji kierunków działania i celów szczegółowych.

Cel główny Krajowego Programu:

Stworzenie warunków dla zapewnienia efektywnej ochrony i opieki nad zabytkami.

Cel szczegółowy 1:

Optymalizacja systemu ochrony dziedzictwa kulturowego

1. Wzmocnienie systemu ochrony na poziomie lokalnym.
2. Wzmocnienie systemu ochrony na poziomie centralnym.

Cel szczegółowy 2:

Wsparcie działań w zakresie opieki nad zabytkami

1. Merytoryczne wsparcie działań w zakresie opieki nad zabytkami.
2. Podnoszenie bezpieczeństwa zasobu zabytkowego.

Cel szczegółowy 3:

Budowanie świadomości społecznej wartości dziedzictwa kulturowego

1. Upowszechnianie wiedzy na temat dziedzictwa kulturowego i jego wartości,
2. Tworzenie warunków dla sprawowania społecznej opieki nad zabytkami.

Celem ewaluacji Programu 2019 -2022 będzie:

- a) Adekwatna ocena merytoryczna rezultatów realizacji Programu.
- b) Wypracowanie modelu systematycznego i elastycznego gromadzenia oraz analizowania danych, przede wszystkim statystycznych, z zakresu ochrony dziedzictwa kulturowego i opieki nad zabytkami oraz powiązania tej dziedziny z jak najszerszym kontekstem ekonomiczno-społecznym, i wykorzystywania rezultatów tych analiz w podejmowaniu decyzji co zapewni w przyszłości podstawy racjonalnego planowania strategicznego w tym obszarze polityki państwa.

Cel strategiczny Miejskiego Programu Opieki nad Zabytkami Miasta Międzyrzec Podlaski na lata 2021-2024: *Zachowanie dziedzictwa kulturowego służące rozwojowi gospodarczemu miasta i budowaniu tożsamości jej mieszkańców oraz zwiększenie dostępu do zasobu dziedzictwa i ułatwienie jego odbioru społecznego.*

Narodowa Strategia Rozwoju Kultury na lata 2004 – 2013 oraz uzupełnienie NSRK na lata 2014-2020

Narodowa Strategia Rozwoju Kultury na lata 2004-2013 została przyjęta przez Radę Ministrów w dniu 21 września 2004 roku, a następnie rozbudowana i uzupełniona dokumentem „Uzupełnienie Narodowej Strategii Rozwoju Kultury na lata 2004 – 2020”. Niniejsza strategia stanowi rządowy dokument określający zasady polityki kulturalnej państwa w warunkach rynkowych i tworzący ramy dla nowoczesnego mecenatu państwa w sferze kultury. Stanowi ona podstawę do dalszych systemowych rozwiązań w dziedzinie kultury. Misją strategii jest „zrównoważony rozwój kultury jako najwyższej wartości przenoszonej ponad pokoleniami, określającej całokształt historycznego i cywilizacyjnego dorobku Polski, wartości warunkującej tożsamość narodową i zapewniającej ciągłość tradycji i rozwój regionów”.

Dokumentem służącym wdrożeniu Narodowej Strategii Rozwoju Kultury jest Narodowy Program Kultury „Ochrona Zabytków i Dziedzictwa Kulturowego na lata 2004-2013”. Celem strategicznym programu jest intensyfikacja ochrony i upowszechniania dziedzictwa kulturowego, w tym szczególnie kompleksowa poprawa stanu zabytków nieruchomych. Cel ten ma zostać osiągnięty m. in. poprzez: poprawę warunków instytucjonalnych, prawnych i organizacyjnych w sferze dokumentacji i ochrony zabytków, kompleksową rewaloryzację zabytków i ich adaptację na cele kulturalne, turystyczne, edukacyjne, rekreacyjne i inne cele społeczne, zwiększenie roli zabytków w rozwoju turystyki i przedsiębiorczości poprzez tworzenie zintegrowanych narodowych produktów turystycznych. Kolejne działania na rzecz osiągnięcia celu obejmują promocję polskiego dziedzictwa kulturowego w Polsce i zagranicą w szczególności za pomocą narzędzi społeczeństwa informacyjnego, rozwój zasobów ludzkich oraz podnoszenie świadomości społecznej w sferze ochrony dziedzictwa kulturowego, tworzenie warunków dla rozwoju i ochrony dziedzictwa kultury ludowej oraz zabezpieczenie zabytków przed nielegalnym wywozem za granicę.

Cele programu realizowane są w ramach dwóch priorytetów i pięciu działań:

Priorytet 1. Aktywne zarządzanie zasobem stanowiącym materialne dziedzictwo kulturowe.

Działanie 1.1. Wzmocnienie ośrodków dokumentacji zabytków oraz budowa nowoczesnych rozwiązań organizacyjno-finansowych w sferze ochrony zabytków.

Głównym celem tego działania jest dostosowanie sfery ochrony zabytków do rzeczywistości gospodarczej. W ramach działania proponowane są zmiany instytucjonalne, prawne i funkcjonalne w sferze dokumentacji i ochrony zabytków oraz procesu oferowania zabytków na rynku.

Działanie 1.2. Kompleksowa rewaloryzacja zabytków i ich adaptacja na cele kulturalne, turystyczne, edukacyjne, rekreacyjne i inne cele społeczne.

W ramach działania formułowane będą projekty rewaloryzacji zabytków i ich adaptacji na cele społeczne. Projekty te muszą posiadać znaczący ekonomiczny wpływ na rozwój regionalny, w tym szczególnie przyczyniać się do wzrostu dochodów jak i zwiększać ilość miejsc pracy.

Działanie 1.3. Zwiększenie roli zabytków w rozwoju turystyki i przedsiębiorczości poprzez tworzenie zintegrowanych narodowych produktów turystycznych.

Działanie będzie realizowane poprzez programowanie i wdrażanie kompleksowych programów dotyczących markowych produktów turystyki kulturowej w Polsce w latach 2004-2013.

Priorytet 2. Edukacja i administracja na rzecz dziedzictwa kulturowego.

Działanie 2.1. Rozwój zasobów ludzkich oraz podnoszenie świadomości społecznej w sferze ochrony dziedzictwa kulturowego

Przewiduje się zrealizowanie zadań mających na celu wykształcenie kadr zatrudnionych w sferze ochrony dziedzictwa kulturowego oraz podniesienie zainteresowania społeczeństwa problematyką ochrony zabytków, jak również powołanie zespołu naukowego zajmującego się badaniami naukowymi w sferze wpływu zachowania i rewaloryzacji dziedzictwa kulturowego na rozwój społeczno-ekonomiczny regionów. Zachowanie dziedzictwa kulturowego wsi ma być promowane także poprzez aktywizację społeczności wiejskich oraz ochronę i popularyzację kultury ludowej.

Działanie 2.2. Ochrona i zachowanie dziedzictwa kulturowego przed nielegalnym wywozem i przewozem przez granice.

Niniejsze działanie realizowane będzie poprzez wdrożenie Programu „Absent Patrimonium” – sieci informacji wirtualnej o zabytkach wywożonych i zaginionych.

Uzupełnienie Narodowej Strategii Rozwoju Kultury na lata 2004-2020, opracowane przez Ministerstwo Kultury i Dziedzictwa Narodowego w 2005 r., zawiera opis Programu Operacyjnego „Dziedzictwo kulturowe”. Celem programu jest intensyfikacja ochrony i upowszechniania dziedzictwa kulturowego, w tym kompleksowa poprawa stanu zabytków oraz rozwój kolekcji muzealnych. Cele programu realizowane będą poprzez 2 priorytety:

Priorytet 1 : Rewaloryzacja zabytków nieruchomych i ruchomych

Rodzaje kwalifikujących się zadań (projekty realizowane bez udziału środków europejskich):

- a) rewitalizacja historycznych obszarów miejskich;
- b) ochrona i zachowanie krajobrazu kulturowego wsi;
- c) rewitalizacja, rewaloryzacja, konserwacja, renowacja, modernizacja i adaptacja na cele inne niż kulturalne historycznych obiektów i zespołów zabytkowych wraz z ich otoczeniem, w tym zespołów fortyfikacyjnych oraz budowli obronnych, parków i ogrodów;
- d) rewaloryzacja i konserwacja zabytków budownictwa drewnianego;
- e) rewaloryzacja i konserwacja zabytków romańskich;
- f) rewaloryzacja zabytkowych cmentarzy oraz renowacja, ochrona i zachowanie miejsc pamięci i martyrologii w kraju i za granicą;
- g) prowadzenie badań archeologicznych i zabezpieczanie zabytków archeologicznych;
- h) konserwacja zabytków ruchomych (nie wchodzących w skład zasobów muzealnych), w tym w szczególności wystroju i historycznego wyposażenia kościołów w kraju i za granicą;
- i) dokumentowanie zabytków (w tym badania naukowe i inwentaryzacja) w kraju i za granicą;
- j) zabezpieczenie przed skutkami klęsk żywiołowych, zniszczeniem, kradzieżą i nielegalnym wywozem zagranicę zabytków ruchomych i nieruchomych;
- k) ochrona zabytków na wypadek sytuacji kryzysowych i konfliktu zbrojnego;
- l) rewaloryzacja oraz prace remontowe i konserwatorskie w zabytkach polskich lub z Polską związanych, znajdujących się poza granicami kraju;

Priorytet 2 : Rozwój i konserwacja kolekcji muzealnych.

4.2. Relacje gminnego programu opieki nad zabytkami z dokumentami wykonanymi na poziomie województwa i powiatu

Wojewódzki Program Opieki nad Zabytkami w województwie lubelskim na lata 2019 – 2022

Wojewódzki program opieki nad zabytkami w województwie lubelskim na lata 2019 – 2022 powstał w związku z art. 87 ustawy z dnia 23 lipca 2003 r. o ochronie zabytków i opiece nad zabytkami (Dz. U. z 2017 r. poz. 2187 z późn. zm.)¹ nakładającym na Zarząd województwa, powiatu lub wójta (burmistrza, prezydenta miasta) obowiązek sporządzania na okres 4 lat odpowiednio wojewódzkiego, powiatowego lub gminnego programu opieki nad zabytkami.

Wojewódzki Program Opieki nad Zabytkami w województwie lubelskim na lata 2019 – 2022, do spełnienia rolę promującą ideę ochrony zabytków i opieki nad zabytkami w województwie lubelskim, która mimo wielu pozytywnych przykładów, wymaga nadal głębokiego społecznego zrozumienia i poparcia. Głównym celem programu jest wyznaczenie pożądanych kierunków zmian w zakresie ochrony zabytków i opieki nad zabytkami możliwych do rozpoczęcia lub osiągnięcia w perspektywie czasowej 4 lat. Zadeklarowane cele strategiczne, cele operacyjne i działania skonstruowane są w odniesieniu do województwa będącego zbiorem jednostek samorządu terytorialnego, w tym także Samorządu Województwa, instytucji działających w tej sferze i zainteresowanych środowisk. Program służyć powinien inicjowaniu działań dotyczących wspierania i koordynowania badań, prac z dziedziny ochrony zabytków i krajobrazu kulturowego oraz upowszechniania i promowania dziedzictwa kulturowego. W WPOZ podjęto także problem dziedzictwa niematerialnego, które rozszerza perspektywę opieki nad zabytkami o elementy kultury ważne dla całokształtu dziedzictwa regionu o aspekty społeczne, w tym podkreślane w strategii rozwoju województwa lubelskiego potrzeby budowania więzi regionalnych. Program może też służyć jednostkom samorządu terytorialnego, środowiskom naukowym i badawczym, właścicielom i posiadaczom obiektów zabytkowych, a także osobom zainteresowanym kulturą i dziedzictwem kulturowym.

Zadania w nim zaplanowane mają charakter otwarty, postulatywny, skierowany na zainicjowanie zainteresowania opieką nad zabytkami całego województwa rozumianego także jako wspólnota społeczna. Nie rodzi skutków finansowych dla województwa.

Istotnym celem programu jest dążenie do osiągnięcia odczuwalnej i akceptowanej

społecznie poprawy w zakresie: stanu zachowania i utrzymania obiektów zabytkowych znajdujących się na terenie województwa lubelskiego, szeroko pojmowanego zasobu dziedzictwa kulturowego oraz zachowania krajobrazu kulturowego. Ważne jest, aby poprawa ta dokonywała się przy udziale mieszkańców województwa, w różnych formach ich życiowej aktywności (praca zawodowa, czy działalność społeczna).

Wojewódzki Program Opieki nad Zabytkami w województwie lubelskim na lata 2019 – 2022 uwzględnia uwarunkowania prawne wynikające ze zmian przepisów prawa, a w szczególności ustawy o zabytkach z 2018 r., zmieniające się warunki społeczne, gospodarcze i kulturowe, nowe kryteria oceny i stan zachowania dziedzictwa. Konstruując program podjęto próbę odejścia od widocznego jeszcze biernego administrowania zabytkami na rzecz idei aktywnego zarządzania dziedzictwem, myślenia o kulturze, jako czynnika rozwoju, nowej filozofii ochrony dziedzictwa poprzez włączanie go w obieg społeczno-gospodarczy.

W programie określono cele operacyjne i działania w ramach dwóch celów strategicznych:

Cel strategiczny I. *Wzmocnienie potencjału dziedzictwa kulturowego województwa lubelskiego jako elementu rozwoju społeczno-gospodarczego regionu*

Cel operacyjny 1. Ochrona zabytków materialnych i opieka nad zabytkami materialnymi

Działanie 1 Działania podnoszące świadomość społeczeństwa o wartościach krajobrazu kulturowego i jego wpływie na budowę wspólnoty społecznej i tożsamości regionu, w szczególności poprzez wprowadzanie nowoczesnej formy ochrony krajobrazu kulturowego w postaci parku kulturowego.

Działanie 2 Działania na rzecz opracowania powiatowych i gminnych programów opieki nad zabytkami w oparciu o aktualne uregulowania prawne w zakresie ochrony zabytków i opieki nad zabytkami.

Działanie 3 Prowadzenie gminnych lub powiatowych ewidencji zabytków.

Działanie 4 Działania zmierzające do poprawy stanu zachowania zabytków na obszarze województwa lubelskiego, w tym stała ochrona wartościowych układów przestrzennych: urbanistycznych

i ruralistycznych, ze szczególnym uwzględnieniem budownictwa drewnianego, zabytków i obszarów przemysłowych, powojkowych oraz obiektów archeologicznych.

Działanie 5 Upowszechnianie mechanizmu udzielania dotacji na prace konserwatorskie, restauratorskie lub roboty budowlane przy zabytku wpisanym do rejestru przez organy stanowiące jednostki samorządu terytorialnego na zasadach określonych przez te jednostki.

Działanie 6 Podejmowanie planowych działań w zakresie ochrony zabytków i opieki nad zabytkami pozostającymi w posiadaniu jednostek samorządu terytorialnego.

Działanie 7 Promocja instytucji muzeum jako narzędzia ochrony zabytków i miejsca wypracowywania wzorca opieki nad zabytkami. Wykorzystanie nowoczesnych technologii w działalności statutowej muzeów w celu przyciągnięcia odbiorcy.

Cel operacyjny 2. Ochrona niematerialnego dziedzictwa kulturowego.

Działanie 1 Poszerzanie form współpracy środowiska naukowego z samorządami w procesie ustalania autentycznych regionalnych wartości kulturowych, w tym określanie wyróżnika autentyczności poszczególnych grup etnograficznych Lubelszczyzny.

Działanie 2 Podejmowanie starań o umieszczenie wybranych przejawów dziedzictwa niematerialnego na Krajowej Liście Niematerialnego Dziedzictwa Kulturowego.

Działanie 3 Wspieranie aktywności regionalnej mającej na celu uświadomienie wagi niematerialnego dziedzictwa kultury dla zachowania tożsamości oraz prowadzenie planowych działań wspierających dziedzictwo niematerialne, poprzez tworzenie różnych programów edukacyjnych umożliwiających przekazywania przez twórców ludowych swej wiedzy, umiejętności i doświadczeń zawodowych młodemu pokoleniu.

Działanie 4 Propagowanie działań w zakresie opieki i ochrony niematerialnego dziedzictwa kulturowego, w szczególności poprzez kultywujące je wydarzenia.

Działanie 5 Upowszechnianie niematerialnego dziedzictwa kulturowego, jako niepowtarzalnej atrakcji turystycznej województwa, w szczególności poprzez wspieranie usług turystycznych na terenach wiejskich.

Działanie 6 Wspieranie publikacji regionalnych oraz wydawnictw popularyzujących dziedzictwo kulturowe Lubelszczyzny jako elementu przyczyniającego się do wzmocnienia poczucia wspólnoty regionalnej i tożsamości kulturowej.

Cel strategiczny II. *Wykorzystanie dziedzictwa kulturowego Lubelszczyzny w działaniach promocyjnych i edukacyjnych wpływających na rozwój społeczno – ekonomiczny.*

Cel operacyjny 1. Edukacja w zakresie dziedzictwa kulturowego Lubelszczyzny.

Działanie 1 Poszerzanie wiedzy o dziedzictwie kulturowym i opiece nad nim przy użyciu nowoczesnych technologii, mediów oraz różnorodnych form edukacji społecznej.

Działanie 2 Popularyzacja akcji edukacyjnych na rzecz niematerialnego dziedzictwa kulturowego do wzmocnienia społecznej świadomości (poczucia wspólnoty regionalnej) mieszkańców Lubelszczyzny

Działanie 3 Edukacja właścicieli i użytkowników obiektów zabytkowych w zakresie zasad opieki nad nimi i ich ochrony.

Działanie 4 Realizowanie studiów naukowych, wspieranie programów badawczych i dokumentacyjnych oraz organizowanie praktyk studenckich i staży, zmierzających do stworzenia pełnej inwentaryzacji zasobów dziedzictwa kulturowego niematerialnych i materialnego, zwłaszcza zagrożonego.

Działanie 5 Edukacja na rzecz poznawania istniejących na przestrzeni dziejów relacji kultury polskiej z kulturami innych społeczności na terenie Lubelszczyzny.

Cel operacyjny 2. Promocja dziedzictwa kulturowego Lubelszczyzny.

Działanie 1 Rozwijanie nowoczesnych form promocji województwa wykorzystującej bogactwo dziedzictwa materialnego i niematerialnego jako czynnika rozwoju społeczno – ekonomicznego i budowania poczucia wspólnoty regionalnej i tożsamości kulturowej.

Działanie 2 Promocja istniejących szlaków kulturowych oraz propagowanie ich tworzenia jako istotnych działań dla promocji regionu.

Działanie 3 Wzmacnianie współpracy międzyregionalnej - krajowej i zagranicznej, województwa lubelskiego w zakresie wspólnej promocji dziedzictwa kulturowego, w tym promocja turystyki kulturalnej poprzez organizację międzynarodowych wydarzeń i przedsięwzięć kulturalnych.

Działanie 4 Poszerzenie wiedzy społecznej dotyczącej przemysłów kultury jako istotnego potencjału sektora społeczno – ekonomicznego.

Działanie 5 Promocja i stwarzanie dogodnych warunków do rozwoju przemysłów kultury jako czynnika stymulującego wzrost gospodarczy.

Działanie 6 Promocja krajobrazu kulturowego województwa lubelskiego jako atrakcyjnych miejsc dla aktywności filmowej i przemysłów czasu wolnego.

Działanie 7 Tworzenie mechanizmów włączających materialne dziedzictwo kulturowe w nowoczesny obieg gospodarczy: przemysłów czasu wolnego i przemysłów kultury, w tym promocja walorów niewykorzystywanych obiektów zabytkowych, jako miejsc dogodnych do nadania im istotnych funkcji społeczno – ekonomicznych.

Cel strategiczny Miejskiego Programu Opieki nad Zabytkami Miasta Międzyrzec Podlaski na lata 2021-2024: *Zachowanie i poprawa warunków technicznych dziedzictwa kulturowego służące rozwojowi gospodarczemu Miasta i budowaniu lokalnej tożsamości jego mieszkańców.*

Plan Zagospodarowania Przestrzennego Województwa Lubelskiego

Plan Zagospodarowania Przestrzennego Województwa Lubelskiego został przyjęty przez Sejmik Województwa Lubelskiego 30 października 2015 r. uchwałą Nr XI/162/2015 (Dz. Urz. Woj. Lubelskiego z 2015 r. poz. 5441).

Obowiązujący Plan był opiniowany, pod kątem ochrony dziedzictwa kulturowego, w różnych jej aspektach, przez Lubelskiego Wojewódzkiego Konserwatora Zabytków w Lublinie. Jego autorzy szczególnie mocno artykułują wartości dziedzictwa kulturowego i konieczność ich ochrony, jako przesłankę do aktywizacji społecznej i gospodarczej województwa lubelskiego, a także jako istotny czynnik zachowania kulturowej odrębności i tożsamości regionu, stanowiącego fragment wschodniej granicy Unii Europejskiej z wynikającymi z tego statusu konsekwencjami transgraniczności.

W Planie odnotowano, że w latach 2005 – 2012 w ochronie i wykorzystaniu dziedzictwa kulturowego odnotowano wiele pozytywnych zmian. Na podkreślenie zasługują: wzmożone tempo prac związanych z rewaloryzacją zespołów zabytkowych, poprawa standardu funkcjonalnego i technicznego wybranych zabytków nieruchomych, głównie obiektów sakralnych, pałaców, dworów, willi i kamienic oraz rozwój szlaków turystycznych wykorzystujących dziedzictwo kulturowe regionu. Ponadto podkreślono, że po akcesji Polski do UE w kilku miastach przyspieszono proces rewitalizacji substancji zabytkowej na skutek pozyskania przez samorządy funduszy unijnych przeznaczonych na ten cel.

W Planie zauważono, że skutkiem wynikającym z postępującego procesu urbanizacji, wyludniania się dzielnic śródmiejskich, a także braku kompleksowych działań rewitalizacyjnych są często niekorzystne zmiany w krajobrazie kulturowym, w tym przede wszystkim w odniesieniu do struktury zabytkowej i zabudowy śródmiejskiej oraz stanu technicznego części obiektów zabytkowych. Szczególnym problemem jest dysharmonia wynikająca z braku powiązań obiektów nowoprojektowanych z obiektami zabytkowymi. Dotyczy to przede wszystkim obszarów podlegających silnej presji inwestycyjnej. Ponadto zagrożeniem dla substancji zabytkowej miast jest ruch tranzytowy w szczególności w obrębie takich miast jak: Janów Lubelski, Łuków, Ryki, Opole Lubelskie, Annopol, Frampol. Innego typu problemem jest komasacja obszarów zacierająca historycznie ukształtowane rozłogi.

W Planie ustalono, że polityka regionalna w zakresie ochrony i kształtowania krajobrazu kulturowego przejawia się z jednej strony w kompleksowym podejściu do dziedzictwa kulturowego, z drugiej zaś w eksponowaniu w zagospodarowaniu wyróżniających się historycznie przestrzeni kulturowych.

W związku z powyższym wyznaczono następujące kierunki:

Kierunek 1. Ochrona obiektów dziedzictwa kulturowego o znaczeniu światowym, europejskim i krajowym realizowany poprzez:

1. Wykorzystywanie obiektów i kształtowanie zagospodarowania przestrzeni kulturowych odpowiednio do ich statusu (światowego, europejskiego, krajowego)
2. Włączenie obiektów o wysokich wartościach kulturowych w system ochrony światowego i krajowego dziedzictwa.

Kierunek 2. Ochrona i opieka nad zabytkami nieruchomymi realizowany poprzez:

1. Rewaloryzacja oraz rewitalizacja układów urbanistycznych, ruralistycznych i przestrzennych;
2. Rewaloryzacja obiektów i zespołów zabytkowych;
3. Ochrona przed zabudową i eksponowanie miejsc pamięci narodowej, w tym miejsc wydarzeń i walk historycznych;
4. Uczytelnianie reliktyw zabytków archeologicznych.

Kierunek 3. Ochrona zabytkowego krajobrazu kulturowego realizowany poprzez:

1. Wspieranie tworzenia parków kulturowych;
2. Zachowanie i konserwacja zieleni komponowanej;
3. Ochrona panoram w celu zachowania historycznych sylwet obiektów i zespołów urbanistycznych;
4. Ochrona zagrożonych zanikiem tożsamości historycznie ukształtowanych krajobrazów rolniczych,
5. Ochrona i odtwarzanie historycznych przestrzeni publicznych o potencjale kulturowym;
6. Tworzenie szlaków kulturowych.

W Planie Zagospodarowanie Przestrzennego Województwa Lubelskiego podjęto też zagadnienie ochrony dóbr kultury współczesnej, gdyż celowe jest objęcie ochroną „młodego” dziedzictwa kulturowego, np. architektury i twórczości okresu powojennego oraz układów urbanistycznych okresu modernizmu.

Plan wskazuje dobra kultury współczesnej o charakterze regionalnym i zakłada: ciągłość prac obejmujących aktualizację listy dóbr kultury współczesnej o znaczeniu regionalnym oraz formułowanie zakresu ochrony oraz identyfikację granic dóbr kultury

współczesnej w gminnych dokumentach planistycznych (najbardziej efektywnym sposobem ochrony dóbr kultury są ustalenia miejscowego planu zagospodarowania przestrzennego).

Kierunek 1. Ochrona dóbr kultury współczesnej realizowany jest poprzez:

1. Ochrona przed deformacją układów urbanistycznych;
2. Ochrona przed zmianą formy i kompozycji architektonicznej obiektów;
3. Ochrona i rewitalizacja przestrzeni publicznych o potencjale kulturowym.

Według rekomendacji dla podmiotów realizujących politykę przestrzenną w regionie uznaje się za celowe wykorzystanie zasobów kulturowych dla potrzeb turystyki m.in. poprzez włączenie do programów rozwoju turystyki: dawnych zespołów rezydencjonalnych oraz sakralnych, a także wykorzystywanie ocalałych obiektów dziedzictwa kulturowego jako wzorników w kształtowaniu lokalnej przestrzeni oraz bazy dla tworzenia instytucji kultury.

Obszary o szczególnej wartości kulturowej rekomenduje się do utworzenia parku kulturowego, które zgodnie z KPZP 2030, należy traktować jako obszary funkcjonalne ochrony krajobrazów kulturowych. Wymagane jest uszczegółowienie ich granic w lokalnych dokumentach planistycznych, tj. planach obszarów funkcjonalnych i studiach uwarunkowań i kierunków zagospodarowania przestrzennego. Rekomendowane parki kulturowe obejmuje się ochroną planistyczną polegającą na ochronie funkcjonalnej i kompozycyjnej zabudowy (w tym historycznej linii zabudowy) oraz zakazie lokalizacji obiektów budowlanych negatywnie oddziałujących na krajobraz (np. elektrowni wiatrowych).

Jednym z rekomendowanych parków kulturowych jest park w Międzyrzeczu wchodzący w skład Zespołu Pałacowo-Parkowego, którego rewitalizacja zakończyła się w 2018 roku. Jednym z priorytetów miasta jest ochrona wartości kulturowych parku i całego zespołu pałacowego. Kolejnym krokiem jest podjęcie się rewitalizacji i adaptacji na cele kulturalne dawnego Pałacu Potockich mając na celu zwiększenie dostępności dziedzictwa kulturowego poprzez modernizację zdegradowanego budynku Pałacu, na obszarze zabytkowego Zespołu Pałacowo-Parkowego i nadanie mu nowych funkcji – kulturalnych oraz edukacyjnych. Obecnie obiekt jest zaniedbany, występuje brak możliwości wykorzystania go na cele społeczne, w tym jako bazy dla aktywizacji mieszkańców. Poprawa atrakcyjności obiektu służyć będzie celom kulturalnym, edukacyjnym i turystycznym, a tym samym stworzy warunki do rozwoju lokalnej przedsiębiorczości i promocji miasta.

Strategia Rozwoju Województwa Lubelskiego

Strategia Rozwoju Województwa Lubelskiego na lata 2014 – 2020 (z perspektywą do 2030 roku) przyjęta została uchwałą Sejmiku Województwa Lubelskiego w dniu 24 czerwca 2013 r. zakłada, że jeżeli otoczenie regionu nie zostanie dotknięte długotrwałym, głębokim załamaniem gospodarczym to przyjęta strategia przyczyni się m.in. do kulturalnej i społecznej integracji regionu lubelskiego poprzez przełamanie obecnych partykularyzmów subregionalnych i związanego z tym słabego poczucia tożsamości regionalnej.

Według Strategii Rozwoju Województwa Lubelskiego na lata 2014 – 2020 (z perspektywą do 2030 r.) ochrona dziedzictwa kulturowego może być realizowana w ramach wymienionych niżej celów strategicznych:

Cel strategiczny 1: Wzmacnianie urbanizacji regionu

Cel operacyjny 1.2 *Wspieranie ponadlokalnych funkcji miast:*

- Wspieranie działań na rzecz rozwoju infrastruktury społecznej o znaczeniu prorozwojowym (głównie edukacyjnej i kulturalnej) w miastach o funkcjach ponadlokalnych.
- Wspieranie wysiłków władz lokalnych na rzecz kompleksowej rewitalizacji oraz poprawy infrastruktury komunalnej.
- Selektywne wspieranie najbardziej efektywnych i konkurencyjnych kierunków działalności gospodarczej i naukowo-badawczej, zgodnie z wyłoniłymi regionalnymi „inteligentnymi specjalizacjami”.

Cel strategiczny 2: Restrukturyzacja rolnictwa oraz rozwój obszarów wiejskich

Cel operacyjny 2.4 *Wspieranie przedsiębiorczości na wsi i tworzenie pozarolniczych miejsc pracy na obszarach wiejskich:*

- Wsparcie inicjatyw tworzenia i wdrażania lokalnych Strategii na rzecz rozwoju funkcji pozarolniczych nastawionych na wykorzystanie lokalnej specyfiki, służących w szczególności pobudzaniu przedsiębiorczości.
- Promocja i rozwój turystyki na obszarach wiejskich, wspieranie organizacji działających w tej sferze.

- Działania na rzecz restrukturyzacji programów wsparcia obszarów wiejskich, na rzecz ich silniejszego zorientowania na zintegrowane pobudzanie rozwoju i komplementarności z innymi przedsięwzięciami podejmowanymi na wsi.

Cel strategiczny 4: Funkcjonalna, przestrzenna, społeczna i kulturowa integracja regionu

Cel operacyjny 4.3. Wzmacnianie społecznej tożsamości regionalnej i rozwijanie więzi i współpracy wewnątrzregionalnej:

- Opracowanie programów edukacyjnych nt. historii regionu, jego tradycji etnicznych i kulturowych, włączenie ich do nurtu edukacji obywatelskiej w szkołach.
- Wspieranie inicjatyw odtwarzania tradycji kulturowych, gospodarczych i etnicznych regionu, wzmacnianie ich edukacyjnej i kulturotwórczej roli.
- Wspieranie organizacji prowadzących działalność promującą tradycje regionu oraz jego szanse rozwojowe.
- Stymulowanie podejmowania i wspieranie wspólnych przedsięwzięć gospodarczych, społecznych, edukacyjnych i kulturalnych (np. odtwarzania tradycji) przez społeczności lokalne
- Kompleksowe i systemowe oznakowanie tras turystycznych i dziedzictwa kulturowego regionu.
- Powołanie regionalnego forum terytorialnego.

Na podstawie diagnozy prospektywnej m.in. w obszarze kultury wyznaczono czwarty cel strategiczny: *Funkcjonalna, przestrzenna, społeczna i kulturowa integracja regionu*. Zakłada się w nim, że region zintegrowany poczuciem społecznej tożsamości terytorialnej, wspomaganej silnymi więziami współzależności gospodarczej i kulturowej, ze sprawnym systemem wewnętrznej komunikacji i transportu, ma znacznie większe szanse na rozwój w otwartej, konkurencyjnej gospodarce, niż region fragmentowany, którego poszczególne układy lokalne nie są zdolne do współpracy, a mieszkańcy mają nikłą świadomość wspólnych korzeni i wspólnych interesów.

Ww. cel strategiczny realizowany będzie m.in. za pomocą celu operacyjnego 4.3: *Wzmacnianie społecznej tożsamości lokalnej i rozwijanie więzi i współpracy wewnątrzregionalnej* m.in. przez odwoływanie się do tradycji wielokulturowości i włączaniu jej do regionalnych programów edukacyjnych i selektywnie wspieranych działań

kulturotwórczych oraz stymulowanie podejmowania wspólnych przedsięwzięć gospodarczych, organizacyjnych i edukacyjnych.

W ramach celu operacyjnego wskazano 6 kierunków działań w perspektywie do 2020 roku, w tym 1 do 2030 roku:

1. Opracowanie programów edukacyjnych nt. historii regionu, jego tradycji etnicznych i kulturowych, włączenie ich do nurtu edukacji obywatelskiej w szkołach.
2. Wspieranie inicjatyw odtwarzania tradycji kulturowych, gospodarczych i etnicznych regionu, wzmacnianie ich edukacyjnej i kulturotwórczej roli (w perspektywie do 2030 roku).
3. Wspieranie organizacji prowadzących działalność promującą tradycje regionu oraz jego szanse rozwojowe.
4. Stymulowanie podejmowania i wspieranie wspólnych przedsięwzięć gospodarczych, społecznych, edukacyjnych i kulturalnych (np. odtwarzania tradycji) przez społeczności lokalne.
5. Kompleksowe i systemowe oznakowanie tras turystycznych i dziedzictwa kulturowego regionu.
6. Powołanie regionalnego forum terytorialnego.

W efekcie ma zostać wzmocnione poczucie wspólnoty regionalnej, osadzenie jej w tradycji i historii oraz wykorzystywanie tych czynników dla podejmowania nowych inicjatyw kulturotwórczych i edukacyjnych wskazujących na możliwości wykorzystania tych czynników dla celów rozwojowych. Działania te mogą pobudzić aktywność społeczną, która może stać się jednym z czynników dynamizujących rozwój i poprawę warunków życia mieszkańców.

Ponadto, realizacja celu pozwoli na usprawnienie funkcjonowania samorządów lokalnych w regionie. Współpraca władz samorządowych umożliwi poszerzenie ogólnoregionalnych inicjatyw gospodarczych, społecznych i edukacyjnych, przyczyniając się do rozwoju gospodarczego i poprawy warunków życia mieszkańców.

Spoleczne inicjatywy mieszkańców zwiększą ich aktywność obywatelską, co przyczyni się do podniesienia poziomu edukacji, tworzenia i uczestnictwa w kulturze, a także do lepszego współdziałania władz samorządowych ze społecznościami lokalnymi.

Strategia Rozwoju Powiatu Bialskiego 2018 – 2026

Strategia Rozwoju Powiatu Bialskiego na lata 2018-2026 jest dokumentem, który w perspektywie długoterminowej określa strategiczne kierunki rozwoju społeczno-gospodarczego powiatu. Opracowana Strategia stanowi ramy dla konstruowania polityki lokalnej, nastawionej zgodnie z misją zadań publicznych na zaspokojenie potrzeb i poprawę warunków życia lokalnej społeczności. Strategia rozwoju powiatu jest podstawowym dokumentem dla organów samorządowych, ponieważ stanowi podstawę dla prowadzenia polityki rozwoju lokalnego. Określa obszary, cele oraz kierunki interwencji polityki rozwoju, prowadzonej w przestrzeni powiatowej oraz wskazuje obszary problemowe wymagające poprawy.

Proces planowania strategicznego stanowi jeden z podstawowych warunków sprawnego i efektywnego zarządzania rozwojem lokalnym. Proces ten ukierunkowuje działalność całej struktury samorządowej w taki sposób, by wyznaczone cele długoterminowe były realizowane skutecznie, przy ekonomicznym wykorzystaniu dostępnych środków. Planowanie pomaga bardziej wydajnie gospodarować zasobami, przewidywać problemy, które mogą pojawić się w niedalekiej przyszłości i odpowiednio wcześniej zacząć im przeciwdziałać, ale przede wszystkim pozwala skupić wysiłek wszystkich interesariuszy rozwoju lokalnego na zasobach i szansach, które są siłą napędową postępu społeczno-gospodarczego.

Strategia Rozwoju Powiatu Bialskiego na lata 2018-2026 przygotowywana została z uwzględnieniem założeń strategicznych polityki państwa i regionu, a także uwarunkowań członkostwa Polski w Unii Europejskiej. Strategia ta spełnia kilka zasadniczych funkcji:

- prezentuje kierunki rozwoju powiatu, jego społeczeństwa i gospodarki, a także jest istotnym materiałem informacyjnym w komunikacji z interesariuszami wewnętrznymi i zewnętrznymi;
- Strategia, jako program działania stanowi podstawę lepszego zarządzania przez administrację samorządową. Sformułowanie misji i celów strategicznych stało się punktem wyjścia do ustalenia programów operacyjnych – kierunków działań. Jest także podstawą do zarządzania określonymi zasobami materialnymi i finansowymi. Ponadto daje to szansę trafnego wydatkowania środków własnych, ubiegania się o środki krajowe oraz pomocowe Unii Europejskiej i międzynarodowych instytucji finansowych.

W przygotowanej Strategii została zawarta długofalowa polityka rozwoju lokalnego. Jednakże jest to dokument elastyczny, podlegający aktualizacji. Strategia jest formą umowy społeczno-instytucjonalnej, której przygotowanie, realizacja i niezbędne modyfikacje następują w miarę zmieniających się warunków społeczno-gospodarczych.

W trakcie procesu opracowania Strategii Rozwoju Powiatu Bialskiego na lata 2018-2026 zastosowano następujące zasady planowania strategicznego:

- wieloletniej perspektywy w określaniu misji, wizji, celów oraz planowanych działań, co wyraża się zastosowaniem wieloletniego planowania rozwoju powiatu w oparciu o ocenę sytuacji społeczno-gospodarczej i przestrzennej powiatu oraz istniejące problemy i potrzeby;
- spójności tworzonej Strategii powiatu z dokumentami planistycznymi i operacyjnymi na poziomie krajowym, regionalnym i lokalnym;
- kompletności i hierarchiczności, co przejawia się nadrzędnym charakterem Strategii nad planami i Strategiami jednostek organizacyjnych powiatu;
- efektywności, wyrażającej się opracowaniem systemu pomiaru efektów realizacji Strategii;
- partnerstwa w procesie planowania poprzez współpracę władz powiatowych z podmiotami reprezentującymi różne środowiska oraz instytucje, zgodnie z ideą angażowania partnerów do współpracy;
- partycypacji, polegającej na prowadzeniu dialogu ze społecznością lokalną, np. poprzez konsultacje społeczne na wszystkich etapach opracowania Strategii;
- elastyczności, zgodnie z którą, pierwotne założenia Strategii były korygowane i dostosowywane do potrzeb i postulatów zgłaszanych przez partnerów społecznych i gospodarczych zaangażowanych w proces prac nad strategią i jej późniejszego wdrażania.

Niniejsza Strategia Rozwoju Powiatu Bialskiego na lata 2018-2026 ma na celu przedstawienie przyjętych planów strategicznych powiatu, w oparciu o jego zweryfikowany potencjał, zasoby oraz możliwości rozwojowe, w kontekście problemów i lokalnych potrzeb.

5.Uwarunkowania wewnętrzne ochrony dziedzictwa kulturowego

5.1. Relacje miejskiego programu opieki nad zabytkami z dokumentami wykonanymi na poziomie miasta

Strategia Rozwoju Miasta Międzyrzec Podlaski na lata 2015-2020 z perspektywą do 2025 roku

Strategia Rozwoju Miasta Międzyrzec Podlaski na lata 2015 – 2020 (z perspektywą do 2025 roku) jest dokumentem programowym planowania i prowadzenia polityki rozwoju miasta, spajającym wyzwania i paradygmaty polityki rozwoju przedstawione wyżej, w dokumentach o charakterze nadrzędnym. Strategia, odnosi się kompleksowo do poszczególnych obszarów życia społeczno – gospodarczego i zarządzania miastem. Jest dokumentem otwartym na inicjatywy oddolne, innowacje i działania prorozwojowe w wyznaczonych kierunkach i celach strategicznych. Dokument ten ma szansę zostać narzędziem sprawnego zarządzania miastem, wspomagającym proces podnoszenia poziomu rozwoju gospodarczego miasta oraz poprawy jakości życia jego mieszkańców.

Jeden z czterech strategicznych kierunków działania skupia się na kompleksowej rewitalizacji zdegradowanych części miasta wykorzystującej endogenny potencjał płynący z wzajemnego oddziaływania tkanki urbanistycznej, środowiska naturalnego i kapitału ludzkiego: „Rewitalizacja jest kompleksowym programem reform zdegradowanych przestrzeni miasta w zakresie społecznym, gospodarczym, przestrzennym, technicznym i środowiskowym. Działania rewitalizacyjne podejmowane zostaną na obszarze miasta, który traci dotychczasowe funkcje społeczno – gospodarcze, wyznaczonym szczegółowo w Programie Rewitalizacji miasta na podstawie wskaźników o charakterze jakościowym i ilościowym. Z diagnozy obszaru społecznego i gospodarczego oraz ładu przestrzennego miasta wynika, iż rekomendowana strefa rewitalizacji objąć może historyczne centrum. Interwencja miasta w ramach rewitalizacji polegać będzie na równoległym oddziaływaniu w trzech obszarach: przestrzeni miejskiej, społecznym i gospodarczym.

W wymiarze przestrzennym, rewitalizacja będzie miała formę inwestycji służących renowacji starej zabudowy, odnowieniu i uzupełnieniu miejsc publicznych, takich jak: parki, skwery, ulice, chodniki, zieleńce, obiekty użyteczności publicznej i podjęciu próby nadania

też przestrzeni nowych funkcji zgodnych z potrzebami jednostek i grup społecznych w zakresie: mieszkania, wypoczynku i pracy.

Kompleksowe podejście do przestrzeni objętej rewitalizacją wymaga, by działania zostały ukierunkowane również na poprawę stanu technicznego i podniesienia estetyki miejsc użytkowych (budynki mieszkalne, sklepy, place) oraz zdefiniowania miejsc znaczących, stanowiących nośniki lokalnej tożsamości mieszkańców miasta. Miejsca znaczące tworzą warunki do kultywowania lokalnych tradycji i zwyczajów np. wydarzeń kulturalnych, świąt.

W wymiarze społecznym rewitalizacja wymaga podejmowania działań przeciwdziałających zdefiniowanym w strefie problemom społecznym i minimalizowaniu efektów wykluczenia społecznego, poprzez wsparcie rozwoju usług społecznych i programów aktywizacji. Efektem działań będzie rozwój następujących relacji społecznych: współpracy, aktywności, troski zbiorowej i indywidualnej o przestrzeń publiczną i rosnącego przekonania o możliwości wpływu mieszkańców na życie w mieście i zaufania społecznego. Działania doprowadzą do powstania grup zorientowanych na inicjowanie pomysłów i rozwiązywanie konkretnych problemów.

Rewitalizacja gospodarcza to odnowa przestrzeni przedsiębiorczej miasta i budowanie lokalnej marki gospodarczej.

Ze względu na złożoność problemów w omawianym kierunku strategicznym związanym z rewitalizacją, niezbędne jest przyjęcie podejścia zintegrowanego obejmującego łącznie: zadania w zakresie rewaloryzacji i adaptacji zdegradowanych obiektów i obszarów, nadanie nowych znaczeń i funkcji przestrzeni miejskiej, poprawę jakości życia mieszkańców terenów zdegradowanych. Szczegółowo działania rewitalizacyjne o charakterze infrastrukturalnym i uzupełniające je miękkie komponenty określi Program Rewitalizacji miasta.”

Program Rewitalizacji Miasta Międzyrzec Podlaski na lata 2017 – 2023

Program Rewitalizacji Miasta Międzyrzec Podlaski na lata 2017-2023 został opracowany zgodnie z zaleceniami zawartymi w „Wytycznych w zakresie rewitalizacji w programach operacyjnych na lata 2014 – 2020”. Ministerstwa Rozwoju z dnia 2 sierpnia 2016 r. (MR/H 2014-2020/20(2)08/2016). Zgodnie z zapisami przytoczonego dokumentu PR jest wieloletnim programem działań w sferze społecznej oraz gospodarczej lub przestrzennofunkcjonalnej lub technicznej lub środowiskowej, zmierzający do wyprowadzenia obszarów rewitalizacji ze stanu kryzysowego oraz stworzenia warunków dla ich zrównoważonego rozwoju, który stanowi narzędzie planowania koordynowania i integrowania różnorodnych aktywności w ramach rewitalizacji. PR został opracowany i uchwalony przez Radę Miasta Międzyrzec Podlaski na podstawie art. 18 ust. 2 pkt 6 ustawy z dnia 8 marca 1990 r. o samorządzie gminnym (Dz. U. z 2016 r. poz. 446, ze zm.).

Do obszaru rewitalizacji Miasta Międzyrzec Podlaski włączono 5 jednostek analitycznych, które cechują wysoka koncentracją negatywnych zjawisk społecznych i współwystępowaniem co najmniej jednego negatywnego zjawiska z pozostałych sfer (gospodarczej, środowiskowej, przestrzenno-funkcjonalnej i technicznej). Poniżej przedstawiono charakterystykę każdej z jednostek włączonej do obszaru rewitalizacji:

– **1 Zabytkowe Centrum Miasta** – w ramach wydzielonej jednostki analitycznej występuje szereg problemów społecznych: wysoki udział osób bezrobotnych, w tym osób długotrwale bezrobotnych, duża liczba osób korzystających ze środowiskowej pomocy społecznej i pobierających zasiłki z MOPS. Obniżony jest także poziom bezpieczeństwa co przekłada się na dużą ilość interwencji policji z powodu zakłócania miru domowego i porządku publicznego, a także dużą ilość wykroczeń nieletnich. Zabytkowe Centrum Miasta to również miejsce występowania negatywnych zjawisk o charakterze technicznym, gdyż zgodnie z danymi Urzędu Miasta około 25 % budynków mieszkalnych tego obszaru jest w złym stanie lub nadaje się do remontu, a stan konstrukcji ogranicza lub uniemożliwia ich użytkowanie. Ze względu na fakt występowania tu rejestrowych zabytków nieruchomych, obszar centrum Miasta powinien być traktowany szczególnie w procesie rozwoju jednostki. Zgodnie z wizją rozwoju Miasta kreowaną w realizacji zadań wynikających ze Strategii rozwoju w tej jednostce analitycznej planuje się takie przedsięwzięcia jak: odtworzenie dawnego układu urbanistycznego zabytkowego centrum miasta, budowa lub modernizacja parkingów i miejsc postojowych – w celu poprawy struktury przestrzenno – funkcjonalnej i technicznej tego obszaru, termomodernizacja Komisariatu Policji w Międzyrzec Podlaskim, rozbudowa systemu

monitoringu miejskiego i modernizacja oświetlenia ulicznego w celu zwiększenia skuteczności pracy Policji i wzrostu bezpieczeństwa, czy przebudowa i rozbudowa Przedszkola Nr 2 – dla podniesienia warunków edukacji.

– **2 Zespół Pałacowo – Parkowy** – jednostka analityczna charakteryzuje się istotnym problemem społecznym, jakim jest wysoki udział osób bezrobotnych w ogólnej ilości mieszkańców tego terenu, a znaczna część tych osób pozostaje trwale bez pracy. Duża ilość interwencji policji z powodu zakłócania miru domowego i porządku publicznego świadczy o obniżonym poziomie bezpieczeństwa. Zespół Pałacowo – Parkowy to także miejsce szczególnej koncentracji budynków mieszkalnych, których stan konstrukcji ogranicza lub uniemożliwia ich użytkowanie. Tak oceniono około połowy budynków opisywanej jednostki analitycznej, co jest zjawiskiem bardzo niekorzystnym z punktu widzenia jego właściwego rozwoju. Co więcej, są to obiekty znajdujące się w strefie rejestrowych zabytków nieruchomych, co podkreśla potrzebę ich odnowy i utrzymania w dobrym stanie. Duża ilość budynków i terenów możliwych do zagospodarowania w procesie rewitalizacji współgra z wizją rozwoju tego terenu prezentowanego przez Miasto Międzyrzec Podlaski. Planowane są takie przedsięwzięcia jak: modernizacja oświetlenia ulicznego i rozbudowa systemu monitoringu miejskiego w celu podniesienia poziomu bezpieczeństwa, budowa systemu gospodarki wodno – ściekowej, rekultywacja i remediacja terenów zielonych skupionych wokół obszaru zdegradowanego i przemysłowego (sfera środowiskowa), ochrona i zachowanie zabytkowego parku na terenie Zespołu Pałacowo – Parkowego w Międzyrzeczu Podlaskim, modernizacja i rewaloryzacja Pałacu celem ochrony dziedzictwa kulturowego, rewaloryzacja zabytkowego spichlerza, budowa lub modernizacja parkingów i miejsc ostożowych (sfera techniczna i przestrzenno - funkcjonalna). W ramach poprawy warunków socjalnych całego obszaru Międzyrzecza Podlaskiego planowana jest również budowa mieszkań socjalnych. Należy podkreślić, że wszystkie działania mają na celu poprawę sytuacji społecznej mieszkańców tego obszaru, a wszystkie pozostałe działania mają temu służyć.

– **3 Żwirownia** – wydzielona jednostka analityczna, biorąc pod uwagę kwestie społeczne cechuje się dużym udziałem osób bezrobotnych pozostających bez pracy co najmniej 12 miesięcy. Wysoka liczba osób jest zmuszona korzystać ze świadczeń MOPS w postaci środowiskowej pomocy społecznej. Analiza danych otrzymanych z Komisariatu Policji w Międzyrzeczu Podlaskim pozwala stwierdzić, że w opisywanym obszarze dużą liczbę osób objęto procedurą „Niebieskiej karty”. Jest to więc teren zagrożony kumulacją negatywnych zjawisk społecznych o natężeniu większym, niż przeciętna wartość dla Miasta Międzyrzec Podlaski. Teren Żwirowni obok kumulacji negatywnych zjawisk o charakterze społecznym,

jest również miejscem występowania problemów o charakterze środowiskowym i przestrzenno – funkcjonalnym. Jego obecny wygląd został ukształtowany przez ostatnie 40 lat w wyniku eksploatacji surowców mineralnych, wobec czego doszło do istotnych przekształceń stanu środowiska przyrodniczego. Przez lata, na tym terenie rozwinął się tu nowy ekosystem określony w Strategii rozwoju miasta jako „Międzyrzeckie Jezioro”. Zdomowały się tu różne gatunki flory i fauny co sprawia, że miejsce to posiada potencjał do aktywnego wypoczynku i rozwoju turystyki i rekreacji. Jednak biorąc pod uwagę liczne przekształcenia terenu, brak wystarczającej infrastruktury rekreacyjnej i turystycznej, zrównoważony rozwój tej jednostki analitycznej nie jest obecnie możliwy. Jedynie kompleksowo prowadzona rewitalizacja, może doprowadzić do poprawy sytuacji społecznej tego terenu i poprawy jego atrakcyjności rekreacyjno – turystycznej bez wyrządzania istotnych szkód w środowisku naturalnym. Ze Strategii rozwoju wynika szereg zadań realizowanych i planowanych do realizacji na tym obszarze, np. modernizacja oświetlenia ulicznego i rozbudowa systemu monitoringu miejskiego w celu poprawy bezpieczeństwa, rekultywacja i remediacja terenów zielonych skupionych wokół obszarów zdegradowanych i przemysłowych wynikająca z potrzeby poprawy warunków rozwoju mieszkańców w sferze środowiskowej. Biorąc pod uwagę strategię rozwoju tego obszaru i potencjał rekreacyjno – turystyczny niezbędne są takie działania jak: rewitalizacja zdegradowanych obszarów po wyrobiskach żwirowni z przeznaczeniem na obszar turystyczny, budowa ścieżki rowerowej wraz z infrastrukturą towarzyszącą służącą rozwojowi aktywnych form turystyki czy budowa lub modernizacja parkingów i miejsc postojowych.

– **4 Tereny przemysłowe przy ul. Radzyńskiej wraz z ulicami: Jelnicka i Chabrowa** – we wskazanej jednostce analitycznej koncentruje się kilka negatywnych procesów społecznych. Obok wysokiego poziomu bezrobocia, wyraźnie zaznacza się niski poziom bezpieczeństwa. Wszystkie z badanych zjawisk opartych na analizie danych otrzymanych od Komisariatu Policji w Międzyrzecu Podlaskim świadczą o niskim poziomie bezpieczeństwa w tym rejonie. Należy także podkreślić, że liczba osób pobierających zasiłki z MOPS w przeliczeniu na 100 mieszkańców obszaru jest tu ponad 4-krotnie wyższa niż średnia wartość dla Miasta Międzyrzec Podlaski. Koncentracja negatywnych zjawisk o charakterze społecznym współwystępuje na terenach przemysłowych z istnieniem negatywnych zjawisk o charakterze gospodarczym. Tereny przemysłowe przy ulicy Radzyńskiej stanowiły niegdyś podstawowy filar rozwoju gospodarczego Międzyrzec Podlaskiego. W wyniku przemian gospodarczych, część przedsiębiorstw została zamknięta, szereg zakładów nie przetrwało i obecnie potencjał gospodarczy tego terenu nie jest wykorzystany lub wykorzystuje

się tylko w części. Biorąc pod uwagę zebrane informacje wskazuje się, że kumulacja negatywnych zjawisk o charakterze gospodarczym jest przesłanką do prowadzenia kompleksowej rewitalizacji tego terenu.

– **12 Teren MOSIR wraz z otoczeniem i obszarem wzdłuż ulicy Piłsudskiego** – wśród negatywnych zjawisk społecznych nasilonych w tej jednostce analitycznej jest bezrobocie, także długotrwałe, przejawiające się pozostawaniem bez pracy co najmniej 12 miesięcy. Wydzielony obszar charakteryzuje się także wyższą niż przeciętna dla Miasta liczbą osób objętych procedurą „Niebieskiej karty” w przeliczeniu na 100 mieszkańców danej jednostki analitycznej. Wraz z problemami społecznymi, na wydzielonym obszarze kumulują się negatywne zjawiska o charakterze technicznych i funkcjonalno – przestrzennym. Zdiagnozowana została konieczność głębokiej termomodernizacji i przebudowy Krytej Pływalni i modernizacja oświetlenia ulicznego, jak również poprawa struktury funkcjonalno – przestrzennej tego terenu np. poprzez usunięcie barier architektonicznych, wyposażenie terenu w infrastrukturę pieszo rowerową.

Studium uwarunkowań i kierunków zagospodarowania przestrzennego Miasta Międzyrzec Podlaski

Miasto Międzyrzec Podlaski 30 stycznia 2020r. przyjęło Uchwałą Nr XVI/143/20 Rady Miasta Międzyrzec Podlaski, Studium uwarunkowań i kierunków zagospodarowania przestrzennego miasta Międzyrzec Podlaski.

W rozdziale 5 Studium ustala się następujące zasady ochrony środowiska kulturowego polegające na:

- 1) zachowaniu obiektów zabytkowych poprzez ich konserwację, rewaloryzację, adaptację do współczesnych potrzeb i wymogów;
- 2) zachowaniu i porządkowaniu historycznego układu urbanistycznego oraz porządkowaniu jego struktury przestrzennej;
- 3) rozwoju budownictwa w oparciu o istniejące zabytki na zasadzie kontynuacji cech przestrzennych – kształtowaniu skali i formy nowej zabudowy w nawiązaniu do historycznej, jako jej twórczej interpretacji;
- 4) przekształcaniu oraz waloryzacji obiektów dyszarmicznych i obszarów zdegradowanych;
- 5) podporządkowaniu i wpisywaniu nowej zabudowy w krajobraz;
- 6) wykonaniu niezbędnych prac w zakresie wykonania inwentaryzacji konserwatorskiej wraz z waloryzacją historycznej zabudowy murowanej i drewnianej.

Występujące na obszarze miasta Międzyrzec Podlaski zespoły i obiekty zabytkowe stanowią wartości kulturowe. Do zasobów kulturowych zalicza się obiekty wpisane do rejestru zabytków. Wykaz obiektów wskazany został w części „Uwarunkowania”. Dla obiektów i obszarów wpisanych do rejestru zabytków ustala się priorytet wymagań konserwatorskich nad działalnością inwestycyjną, wymagane jest pozwolenie właściwego konserwatora na prace przy zabytku, zgodnie z przepisami odrębnymi.

Zgodnie z art. 3 ustawy z dnia 23 lipca 2003 r. o ochronie zabytków i opiece nad zabytkami (Dz. U. z 2018 r. poz. 2067 j.t.), jako zabytki rozumie się również zabytki archeologiczne, które oznaczają: zabytek nieruchomy, będący powierzchniową, podziemną lub podwodną pozostałością egzystencji i działalności człowieka, złożoną z nawarstwień kulturowych i znajdujących się w nich wytworów bądź ich śladów albo zabytek ruchomy, będący tym wytworem.

Ochronie i opiece podlegają bez względu na stan zachowania zabytki archeologiczne będące:

- 1) pozostałościami terenowymi pradziejowego i historycznego osadnictwa;
- 2) cmentarzyskami;
- 3) kurhanami;
- 4) relikdami działalności gospodarczej, religijnej i artystycznej.

Dla stanowisk archeologicznych, wskazanych na rysunku, zgodnie z GEZ, zaleca się ustalenie strefy ochrony konserwatorskiej zabytków archeologicznych z zastrzeżeniem konieczności prowadzenia działań na terenie stanowisk, zgodnie z przepisami odrębnymi.

Obowiązuje zakaz działań mogących przyczynić się do zniszczenia stanowisk, w tym eksploatacji złóż.

Szczegółowe wytyczne i granice stref ochrony konserwatorskiej dla zabytków archeologicznych będą ustalane na etapie sporządzania miejscowych planów zagospodarowania przestrzennego.

Obowiązek prowadzenia gminnej ewidencji zabytków nieruchomości spoczywa na Burmistrzu (art. 22 pkt. 4 ww. ustawy). Zasób gminnej ewidencji zabytków podlega sukcesywnemu rozpoznaniu i może być aktualizowany. Dopuszcza się skreślenie obiektu lub wpis nowych obiektów do ewidencji zabytków, zgodnie z przepisami odrębnymi, bez potrzeby zmiany ustaleń studium.

Dla obiektów i obszarów znajdujących się w gminnej ewidencji zabytków ustala się ochronę poprzez nakaz ich zachowania i konserwacji:

- 1) wszelkie prace przy zabytku, należy prowadzić zgodnie z przepisami odrębnymi;
- 2) w planach miejscowych obowiązuje nakaz ustalenia ochrony dla obiektów i obszarów znajdujących się w ewidencji zabytków w zakresie szczegółowym uzgodnionym z właściwym konserwatorem zabytków;
- 3) rozbiórka obiektu o wartościach kulturowych może być dokonana tylko w uzasadnionych przypadkach za zgodą właściwego konserwatora zabytków po wykonaniu stosownej dokumentacji

W rozdziale 5.3 Studium uwarunkowań i kierunków zagospodarowania przestrzennego miasta Międzyrzec Podlaski: Obszary i obiekty wpisane do rejestru zabytków – zostały przedstawione uwarunkowania wynikające ze stanu dziedzictwa kulturowego, problemy środowiska kulturowego, uwarunkowania wynikające z ochrony dziedzictwa kulturowego oraz

dóbr kultury współczesnej, wykazane zostały zabytki nieruchome i archeologiczne wpisane do rejestru zabytków i ujęte w ewidencji konserwatorskiej.

Zasady ochrony zabytków wpisanych do rejestru ustalone są przepisami odrębnymi (art.36 ust.1 pkt 1-6, pkt 8-11 ustawy o ochronie zabytków i opiece nad zabytkami). Wszelkie działania na substancji obiektu zabytkowego, w tym zagospodarowanie na cele użytkowe oraz wszelkie zmiany, w tym zmiana funkcji, wymagają pozwolenia wojewódzkiego konserwatora zabytków. Pomimo, że ochrona obszarów i obiektów wpisanych do rejestru zabytków nie jest przedmiotem prawa miejscowego, obowiązuje ich wykazanie w miejscowych planach zagospodarowania przestrzennego.

Proponowane warunki ochrony układów i zespołów wpisanych do rejestru zabytków:

• Utrzymanie historycznej kompozycji układu / zespołu wpisanego do rejestru zabytków, w tym odpowiednio do cech zagospodarowania obszaru w szczególności:

- 1) istniejących ciągów drogowych z ich przekrojami, szerokościami ulic i chodników, liniami zabudowy frontowej oraz z historycznymi nawierzchniami ciągów komunikacyjnych,
- 2) zasad historycznej parcelacji,
- 3) linii zabudowy wyznaczonej przez zachowaną zabudowę historyczną,
- 4) kompozycji zabudowy,
- 5) gabarytów wysokościowych zabudowy wytyczonych wysokością zachowanej zabudowy historycznej,
- 6) historycznych dominant i ich ekspozycji,
- 7) osi widokowych oraz ekspozycji i otoczenia obiektów zabytkowych,
- 8) istniejącej historycznej zabudowy i zagospodarowania terenu, w tym: zabudowy, małej architektury, zieleni komponowanej.

Proponowane warunki ochrony obiektów wpisanych do rejestru zabytków: trwałe zachowanie historycznej formy architektonicznej i substancji budowlanej obiektu wpisanego do rejestru zabytków, utrzymanie (ew. rewaloryzacja) otoczenia obiektu zabytkowego zgodnie z historycznym zagospodarowaniem, opracowanie rozwiązań inwestycyjnych na podstawie zaleceń konserwatorskich, zgodnie z odpowiednimi przepisami odrębnymi dotyczącymi ochrony zabytków.

Strefy pośredniej ochrony konserwatorskiej

Ustala się strefy pośredniej ochrony konserwatorskiej, w granicach oznaczonych na rysunku Kierunków dla:

- otoczenia dworca kolejowego,
- obszaru pomiędzy starym miastem z zespołem pałacowo-parkowym.

W strefach pośrednich ochrony konserwatorskiej obowiązują następujące wymogi konserwatorskie:

- 1) zachować historyczną linię zabudowy;
- 2) zachować zabytkową zielen;
- 3) zachować i wyeksponować elementy historycznego układu przestrzennego tj. rozplanowanie dróg, ulic i placów, kompozycję: wewnątrz urbanistycznych, zabudowy, oraz zespołów zabudowy;
- 4) należy preferować te inwestycje, które stanowią rozszerzenia lub uzupełnienie już istniejących form zainwestowania terenu, przy założeniu maksymalnego zachowania i utrwalenia istniejących już relacji oraz pod warunkiem, iż nie kolidują one z historycznym charakterem obiektu i obszaru;
- 5) przy inwestycjach związanych z modernizacją, rozbudową, przebudową obiektów istniejących wymagane jest uwzględnienie warunków kształtowania nowej zabudowy w obszarze strefy ochrony konserwatorskiej oraz zasad zachowania ładu przestrzennego, w tym urbanistyki i architektury, po rozbudowie budynek winien tworzyć spójną kompozycję z istniejącą częścią;
- 6) nowa zabudowa winna być zharmonizowana z historyczną kompozycją przestrzenno-architektoniczną w zakresie lokalizacji, rozplanowania, skali, ukształtowania bryły, w tym kształtu i wysokości dachu, poziomu posadowienia parteru, formy architektonicznej, formy i podziałów otworów okiennych i drzwiowych, materiału oraz przy nawiązaniu do historycznej zabudowy;
- 7) nowa zabudowa nie może dominować nad zabudową historyczną;
- 8) należy stosować historyczny rodzaj pokrycia dachowego;
- 9) do prowadzonych robót budowlanych mają zastosowanie przepisy odrębne dotyczące ochrony zabytków;
- 10) wszelkie działania inwestycyjne w strefie pośredniej muszą być opiniowane z Wojewódzkim Urzędem Ochrony Zabytków w Lublinie, Delegatura w Białej Podlaskiej.

Miejscowy Plan Zagospodarowania Przestrzennego Miasta Międzyrzec Podlaski

Na terenie Miasta Międzyrzec Podlaski obowiązuje 14 miejscowych planów zagospodarowania przestrzennego i ich zmian, obejmujące swoim zakresem 100% powierzchni całej gminy (stan na sierpień 2018 r.):

1. Uchwała Rady Miasta Nr XLI/370/2002 z dnia 30 stycznia 2002 r. w sprawie uchwalenia miejscowego planu zagospodarowania przestrzennego miasta Międzyrzec Podlaskiego,
2. Uchwała Rady Miasta IV Kadencji z dnia 30 kwietnia 2004 r. w sprawie uchwalenia miejscowego planu zagospodarowania przestrzennego obszaru "ŻWIROWNI" w Międzyrzecu Podlaskim,
3. Uchwała Rady Miasta IV kadencji z dnia 28 grudnia 2005 r. w sprawie uchwalenia miejscowego planu zagospodarowania przestrzennego terenów położonych w północno - wschodniej części miasta Międzyrzec Podlaskiego,
4. Uchwała Rady Miasta Nr XXXVIII/340/06 z dnia 31 marca 2006 roku w sprawie uchwalenia miejscowego planu zagospodarowania przestrzennego terenu przy ulicy Grzybowej w Międzyrzecu Podlaskim,
5. Uchwała Rady Miasta IV kadencji z dnia 28 kwietnia 2006 r. w sprawie uchwalenia zmian w miejscowym planie zagospodarowania przestrzennego miasta Międzyrzec Podlaski,
6. Uchwała Rady Miasta NR V/19/07 z dnia 2 lutego 2007 r w sprawie uchwalenia zmiany miejscowego planu zagospodarowania przestrzennego miasta Międzyrzec Podlaski,
7. Uchwała Rady Miasta Nr XVI/133/07 z dnia 29 listopada 2007 roku w sprawie uchwalenia zmiany miejscowego planu zagospodarowania przestrzennego miasta Międzyrzec Podlaski,
8. Uchwała Rady Miasta Nr XXXI/255/08 z dnia 30 września 2009 roku w sprawie uchwalenia zmian miejscowego planu zagospodarowania przestrzennego miasta Międzyrzec Podlaski,
9. Uchwała Rady Miasta Nr LI/423/10 z dnia 28 maja 2010 r. w sprawie uchwalenia zmiany miejscowego planu zagospodarowania przestrzennego obszaru „Żwirowni” w Międzyrzecu Podlaskim,

10. Uchwała Rady Miasta Nr LVI/451/10 z dnia 24 września 2010 roku w sprawie uchwalenia zmiany miejscowego planu zagospodarowania przestrzennego terenów położonych w północno-wschodniej części miasta Międzyrzec Podlaski,
11. Uchwała Rady Miasta Nr III/12/10 z dnia 30 grudnia 2010 r. w sprawie uchwalenia miejscowego planu zagospodarowania przestrzennego obszaru ograniczonego ulicą Warszawską, ulicą Żytnią i obwodnicą miasta Międzyrzec Podlaski,
12. Uchwała 277/13 z 30 kwietnia 2013 r. w sprawie uchwalenia zmiany miejscowego planu zagospodarowania przestrzennego miasta Międzyrzec Podlaski obszarów położonych przy ulicach Ceglanej, Mleczarskiej, Jelnickiej i Radzyńskiej,
13. Uchwała XLI/348/13 z dnia 30 grudnia 2013 roku w sprawie uchwalenia zmiany miejscowego planu zagospodarowania przestrzennego terenów położonych w północno-wschodniej części miasta Międzyrzec Podlaski,
14. Uchwała Nr XLI/346/09 z dnia 30 września 2009 roku w sprawie uchwalenia zmian miejscowego planu zagospodarowania przestrzennego miasta Międzyrzec Podlaski.

Zgodnie z ustawą z dnia 23 lipca 2003r. o ochronie zabytków i opiece nad zabytkami formami ochrony zabytków są: wpis do rejestru, uznanie za pomnik historii, utworzenia parku kulturowego oraz ustalenie ochrony w miejscowym planie zagospodarowania przestrzennego oraz decyzji o warunkach zabudowy.

Zaleca się, aby ochroną w miejscowych planach zagospodarowania przestrzennego objąć wszystkie zabytki wpisane do gminnej ewidencji zabytków oraz zabytki archeologiczne, zgodnie z wytycznymi uzyskanymi od właściwego konserwatora zabytków.

Na terenie miasta nie stwierdzono dóbr kultury współczesnej. Na terenie cmentarzy obowiązują następujące warunki konserwatorskie:

- jeżeli są one nadal użytkowane, należy zachować ich dotychczasową funkcję;
- cmentarze nieużytkowane należy zachować, jako tereny zielone;
- należy utrzymać i konserwować zachowane elementy historycznego układu przestrzennego oraz poszczególne elementy tego układu, w tym historyczne ogrodzenie, obiekty sztuki sepulkralnej, zieleni;
- nagrobki zabezpieczyć przed dewastacją i pozostawić na miejscu, ewentualnie stworzyć dla nich lapidaria lub zachować je w inny sposób;

- należy zaznaczyć w terenie obszar cmentarza poprzez ogrodzenie go w sposób trwały (funkcję ogrodzenia pełnić może zarówno twór sztuczny, np. mur, estetyczne ogrodzenie metalowe, jak i naturalne, np. żywopłot).

W uchwalonym 30 stycznia 2002 r. miejscowym planie zagospodarowania przestrzennego miasta Międzyrzecza Podlaskiego są szczegółowe zapisy terenów objętych strefami ochrony:

1. Ustalenia dotyczące stref ochrony środowiska przyrodniczego „SP”

1.1. Strefa „SP-I”: *obszary ochrony i rewitalizacji krajobrazu naturalnego*

1.1.1. Ustala się obszar ochrony i rewitalizacji krajobrazu naturalnego Międzyrzecza Podlaskiego. W strukturze przyrodniczej miasta obejmuje on następujące elementy środowiska geograficznego i przyrody:

- terasę zalewową Krzny Północnej, Piszczki, Kanału Wieprz-Krzna i Krzny Południowej,
- skrawki terasy nadzalewowej z leśną roślinnością dolinną,
- kompleks leśny w części południowo-wschodniej,
- „Żwirownia”, teren zawodnionych wyrobisk poeksploatacyjnych z przyrodniczym obszarem funkcjonalnym, wyodrębnionym granicą zlewni.

1.1.2. W obszarze ochrony i rewitalizacji krajobrazu naturalnego konieczne jest respektowanie następujących ustaleń:

(1) techniczno-higieniczne:

- zakaz zmian antropogennych w dolinach w postaci nowej zabudowy, nasypów, grobli i obwałowań, eksploatacji surowców (wiąże się to z koniecznością stosowania estakad przy przekraczaniu dolin rzecznych przez nowe ulice),
- zachowanie mikroform rzeźby dolinnej: zakola, starorzecza, torfianki, poprzez ochronę przed zasypaniem, składowaniem odpadów komunalnych, odwadnianiem,
- zwiększenie zasobów wodnych poprzez:
- spowalnianie odpływu cieków: przetamowania koryt, mikroretancja (oczka wodne w dolinach), zakaz kanalizowania koryt cieków, wprowadzanie roślinności dolinnej,
- zakaz lokalizowania wysokowydajnych ujęć wodnych,
- poprawę stanu jakościowego wód powierzchniowych poprzez realizację programu gospodarki wodno-ściekowej, w tym zupełny zakaz zrzutu do dolin

nie oczyszczonych ścieków komunalnych, przemysłowych i deszczowych z terenu miasta, likwidację ognisk skażeń punktowych („dzikie” wysypiska śmieci i odpadów, kolektory z szamb i studzienek).

(2) przyrodniczo-ekologiczne:

-utworzenie i realizacja programu ochrony środowiskowej - użytek ekologiczny „Stawy” zgodnie z uchwałą Nr XXXIV/289/2001 Rady Miejskiej w Międzyrzeczu Podlaskim z dnia 30 maja 2001r. (ogłoszoną w Dz. Urz. Woj. Lubelskiego Nr 51, poz. 775 z 2001r.) - oznaczony na rysunku planu jako obszar szczególnej ochrony wartości przyrodniczych,

-opracowanie i realizacja wieloletniego i wielokierunkowego programu zwiększenia różnorodności biologicznej w dolinach, w którym należy m.in. uwzględnić: nasadzenia kępowej roślinności dolinnej i przykorytowej, ochronę torfianek, zawodnionych wyrobisk poeksploatacyjnych,

-zachowanie powiązań ekologicznych z terenami sąsiednimi o najwyższych walorach (rezerwat przyrody „Liski”, projektowany Białkopodlaski Obszar Chronionego Krajobrazu, krajowy korytarz ekologiczny).

1.2. Ogólne warunki ochrony środowiska przyrodniczego w granicach administracyjnych miasta.

1.2.1. Konieczna jest, zgodnie z obowiązującymi ustaleniami prawa:

(1) ochrona powietrza atmosferycznego przez systematyczną likwidację tzw. emisji niskiej, czyli pojedynczych drobnych źródeł ciepła głównie w centralnej części miasta, a także oddziaływania tzw. skażeń komunikacyjnych (metale ciężkie, azbest, kauczuk) poprzez realizację programu terenów zieleni, pasów izolacyjnych, fitomeliorację topoklimatyczną,

(2) Należy zwiększyć udział terenów zieleni parkowej, izolacyjnej, dolinnej, zadrzewień, zakrzaczeń - czyli realizować program nasycania miasta terenami biologicznie aktywnymi tj. różnego rodzaju formami szaty roślinnej; wskazane jest opracowanie takiego programu,

(3) Należy zachować optymalną proporcję terenów otwartych w stosunku do zabudowanych, ogólną proporcję wskazuje rysunek planu; w planach szczegółowych należy zachować podobną proporcję w zagospodarowaniu poszczególnych obszarów,

(4) wg programu „ECONET Polska” miasto położone jest w tzw. korytarzu krajowym - ustalenia ochronne dot. tego korytarza zostały uwzględnione w ogólnej strukturze miasta (w rysunku i tekście planu); należy je uwzględniać również w planach szczegółowych obszarów,

(5) należy uwzględnić ochronę zbiornika wód podziemnych obejmującego obszary miasta; powinno się to wyrazić przede wszystkim ochroną przed skażeniami powierzchniowymi, nadmierną eksploatacją zasobów (ponad możliwość odnawiania zbiornika podziemnego),

(6) tereny otwarte w granicach miasta można wykorzystać dla celów rekreacji pod warunkiem zachowania naturalnej chłonności rekreacyjnej terenu.

2. Ustalenia dotyczące stref ochrony środowiska kulturowego

2.1. Strefa „SK-I” - *obszary wymagające szczególnej ochrony wyjątkowych wartości kulturowych*

2.1.1. W celu zachowania wyjątkowych wartości kulturowych założeń miejskich: pałacowo-parkowych, sakralnych, cmentarnych oraz użyteczności publicznej zachowanych w swym historycznym układzie i substancji - ustanawia się strefę szczególnej ochrony wartości kulturowych oznaczonych w planie „SK-I”.

2.1.2. W strefie tej podstawowym działaniem jest ochrona i konserwacja założeń przestrzennych i substancji architektonicznej. Działaniami dodatkowymi jest rekonstrukcja założeń i obiektów architektonicznych. Zabronione jest dokonywanie zmian kompozycji założeń w zakresie rozplanowania urbanistycznego, układów zieleni, wód, rzeźby terenu oraz obiektów architektonicznych, które nie byłyby zgodne z ich zabytkowym, historycznym charakterem. Dopuszcza się natomiast uzupełnienia brakujących elementów założeń historycznych oraz infrastruktury technicznej - pod warunkiem uzyskania odpowiednich decyzji Wojewódzkiego Konserwatora Zabytków.

2.1.3. Obszary i obiekty objęte strefą „SK-I” znajdują się pod ścisłą ochroną konserwatorską i wpisane są do rejestru zabytków d. Województwa białkopodlaskiego. Wykaz zabytkowych zespołów i obiektów architektonicznych zamieszczono w punkcie 2.4.

2.1.4. Strefa urbanistyczna ścisłej ochrony konserwatorskiej obejmuje obszar Starego Miasta wpisany do rejestru zabytków d. Województwa białkopodlaskiego.

(1) W strefie tej podstawowym działaniem jest ochrona, konserwacja i rewaloryzacja układu przestrzennego Starego Miasta. W tym celu należy przestrzegać wytycznych konserwatorskich zawartych w „Studium wartości kulturowych obszaru śródmieścia Międzyrzecza Podlaskiego” opracowanego przez p. mgr Anetę Semeniuk i zaopiniowanego przez OW PSOZ w Białej Podlaskiej nr 1392/72/98. Zalecają one:

- zachowanie sieci istniejących ulic zarówno pod względem ich przebiegu jak i przekroju, z zachowaniem dawnych linii rozgraniczających, linii i wysokości zabudowy,
- zachowanie obecnych gabarytów wysokościowych (2,5 kondygnacji), kompozycji elewacji z bezwzględny podkreśleniem osi kompozycyjnych (pionowych i poziomych),
- zakaz wprowadzania obiektów wielk wymiarowych i obowiązek przeprojektowania istniejących (w zakresie bryły i elewacji) - dysharmonicznych w stosunku do otoczenia,
- zakaz zabudowy placów,
- dla nowych obiektów - obowiązek nawiązania (sytuacją, skalą, bryłą i artykulacją elewacji) do zabudowy zabytkowej,
- utrzymanie funkcji mieszkaniowej połączonej z usługową.

(2) W obszarze Starego Miasta ochrona walorów kulturowych obejmuje:

- zasadę kompozycji układu miejskiego,
- przebieg i kształt ulic i placów,
- istniejące linie zabudowy,
- historyczne szerokości działek,
- historyczną zasadę zagospodarowania działek,
- dominanty przestrzenne uznane za pozytywne,
- historyczne gabaryty zabudowy,
- zabudowę (substancję architektoniczną) o wartościach kulturowych - tj. wpisaną do ewidencji zabytków (p. 2.4.) oraz charakteryzującą się cechami historycznymi, zharmonizowaną z historycznym charakterem obszaru.

2.1.5. Wszystkie działania inwestycyjne dotyczące tych obiektów (założeń i substancji architektonicznej) muszą być poprzedzone właściwą decyzją Wojewódzkiego Konserwatora Zabytków, a prace przy nich prowadzone podlegają nadzorowi konserwatorskiemu.

2.2. Strefa „SK-II” - obszary wymagające ochrony i rewaloryzacji krajobrazu kulturowego

2.2.1. W celu odtworzenia i uzupełnienia walorów kulturowych obszarów miejskich ustanawia się strefy ochrony i rewaloryzacji krajobrazu kulturowego oznaczone w planie „SK-II”.

2.2.2. W strefach tych podstawowym działaniem jest integracja i dopełnienie układu urbanistycznego oraz ochrona i konserwacja znajdujących się w nich obiektów zabytkowych. Zabronione jest dokonywanie zmian zachowanych elementów układów urbanistycznych na terenie działek na których zlokalizowane są obiekty zabytkowe wymienione w punkcie 2.4. - bez wcześniejszego zaopiniowania przez Wojewódzkiego Konserwatora Zabytków.

2.2.3. Strefy te obejmują:

- przedmieście „Stołpno”,
- przedmieście „Nowe Miasto”,
- przedmieście „Piszczanka”,
- tereny zielone dolin rzecznych Krzyny Środkowej i Południowej.

W strefach tych znajdują się obszary i liczne obiekty zabytkowe, które objęte są bezpośrednią lub pośrednią ochroną konserwatorską tzn. figurują w rejestrze lub ewidencji zabytków. Wykaz tych obiektów zamieszczono w p. 2.4.

Ochrona konserwatorska obiektów wpisanych do rejestru zabytków obejmuje formę zewnętrzną i wewnętrzną. Wszystkie działania inwestycyjne dotyczące ich muszą być poprzedzone odpowiednią decyzją Wojewódzkiego Konserwatora Zabytków.

Ochrona konserwatorska obiektów figurujących w ewidencji zabytków dotyczy ich wyglądu zewnętrznego. Wszystkie działania dotyczące zmiany ich struktury muszą być zaopiniowane przez Wojewódzkiego Konserwatora Zabytków.

2.2.4. Ochrona walorów kulturowych obejmuje:

- w obszarach przedmieść „Stołpno”, „Nowe Miasto” i „Piszczanka”:
- przebieg i parametry ulic i placów,
- istniejące linie zabudowy lub trwałe ogrodzenia od strony ulicy,
- historyczne szerokości działek,

- obiekty o walorach kulturowych □ tj. wpisane do ewidencji zabytków (p. 2.4.) oraz charakteryzujące się cechami historycznymi, zharmonizowane z historycznym charakterem obszaru.
 - w obszarach dolin rzecznych Krzyny Środkowej i Południowej:
 - naturalny krajobraz związany przestrzennie z historycznym założeniem miasta.
- 2.2.5. Dla poszczególnych obszarów historycznych miasta (p. 2.1.4. i 2.2.3.) wskazane jest opracowanie miejscowych planów zagospodarowania przestrzennego w skali szczegółowej (1:1000, ew. 1:500) o charakterze planów rewaloryzacji historyczno-kulturowej tych obszarów. Szczegółowe wytyczne konserwatorskie do tych opracowań zawarte są w cytowanym „Studium wartości kulturowych obszaru śródmieścia Międzyrzecza Podlaskiego”.

2.3. Pozostałe obszary miasta

2.3.1. Na obszarze całego miasta - tj. również we fragmentach nie objętych strefami ochrony wartości kulturowych - w celu zachowania tożsamości kulturowej miasta tzn. utrzymania bądź uzyskania kulturowego krajobrazu miejskiego zharmonizowanego z historycznymi obowiązuje zasada projektowania nowych obiektów urbanistycznych i architektonicznych zgodnie z kontekstem przestrzennym.

2.3.2. Układy urbanistyczne powinny nawiązywać do istniejących (historycznych) przebiegów ulic i dróg - jako kontynuacja układu miejskiego. Kompozycje przestrzenne należy kształtować wg zasady „ulic mieszkaniowych” z usługami na głównych ciągach komunikacyjnych.

2.3.3. Nowa zabudowa miasta powinna być kształtowana w nawiązaniu do charakterystycznych typów i form architektonicznych poszczególnych stref miejskich:

- na obszarze stref centralnych jako „kamienica mieszczańska” lub „kamienica czynszowa z oficyną” z dopuszczeniem „architektury monumentalnej” obiektów o funkcji usługowej i zabudowy willowej,
- na obszarach podmiejskich - jako zabudowa willowa wolnostojąca, zabudowa typu „wiejska-zagrodowa” - tj. niskie domy mieszkalne z budynkami gospodarczymi,
- na obszarze zabudowy obrzeżającej doliny rzecznej (tzw. „zabudowy bulwarowej”) należy lokalizować budynki tworzące niską pierzeję uliczną -jednostronnie obudowaną z zielonym otwarciem w kierunku krajobrazu dolin rzecznych.

5.2. Charakterystyka zasobów oraz analiza stanu dziedzictwa i krajobrazu kulturowego miasta

5.2.1. Charakterystyka miasta Międzyrzec Podlaski

Gmina miejska Międzyrzec Podlaski - jedna z dwóch gmin miejskich powiatu bialskiego – położona jest w północnej części województwa lubelskiego. Miasto Międzyrzec Podlaski graniczy z gminą wiejską o tej samej nazwie, jedynie na niewielkim fragmencie w południowo-wschodniej części graniczy z gminą Drelów. Miasto Międzyrzec Podlaski jest siedzibą urzędu miasta i gminy wiejskiej Międzyrzec Podlaski. Przez Miasto Międzyrzec Podlaski przebiega droga krajowa nr 2 i 19 oraz droga wojewódzka nr 806 oraz 813. Miasto „dzieli” również linia kolejowa E 20 relacji Moskwa – Warszawa – Berlin. W centralnej części miasta zlokalizowany jest dworzec PKP Międzyrzec Podlaski. Miasto Międzyrzec Podlaski zajmuje powierzchnię 20,03 km². Zamieszkuje je 16 925 osób według danych na 31 grudnia 2017 r.

W strukturze użytkowania gruntów zdecydowanie dominują użytki rolne, wśród których wyraźnie przeważają grunty orne i łąki trwałe. Lasy i grunty zadrzewione zajmują około 9,2% obszaru gminy. Grunty zabudowane i zurbanizowane zajmują około 28,1% powierzchni miasta. Przez obszar gminy przepływają rzeki: Krzna (Północna i Południowa), mająca swoje ujście w Bugu oraz mniejszy ciek wodny Piszczka.

Na terenie miasta dominuje zabudowa mieszkaniowa jednorodzinna. W ścisłym centrum po północnej stronie linii kolejowej zlokalizowana jest także zabudowa mieszkaniowa wielorodzinna. Na terenie miasta funkcjonują dwa czynne cmentarze – parafialny oraz komunalny. W południowej części miasta, przy zbiorniku wodnym „Żwirownia” funkcjonuje całoroczny stok narciarski, w tym rejonie występuje zabudowa letniskowa i rozwijają się usługi sportu i rekreacji oraz turystyki.

Do najważniejszych zabytków Międzyrzecza Podlaskiego należą Pałac Potockich wraz z założeniem parkowo-pałacowym, układ urbanistyczny Starego Miasta, cmentarz żydowski oraz kilka obiektów sakralnych (kościóły, w tym dawne cerkwie unickie, obecnie kościoły).

W Międzyrzeczu funkcjonuje kilka dużych zakładów przemysłowych, m.in. Sedar S.A., Dr Gerard Sp z o.o., Społem Powszechna Spółdzielnia Spożywców, Meprozet Fabryka Maszyn Rolniczych Sp z o.o. oraz Wipasz S.A.

Zgodnie z danymi Urzędu Miasta Międzyrzec Podlaski na koniec 2017 roku długość sieci wodociągowej wynosiła 59,1 km, sieci kanalizacji sanitarnej 64,6 km, a sieci kanalizacji deszczowej 34,9 km. Na terenie miasta funkcjonuje Stacja Uzdatniania Wody oraz

Oczyszczalnia Ścieków przy ul. Brzeskiej. Przy tej samej ulicy zlokalizowany jest także Główny Punkt Zasilania.

Uwarunkowania zewnętrzne wynikają głównie z położenia, w pobliżu miasta wojewódzkiego Lublina. Przez miasto przebiega droga krajowa nr 19, w granicach miasta w klasie drogi głównej ruchu przyspieszonego oraz droga krajowa nr 2, w klasie drogi głównej ruchu przyspieszonego. Przez obszar miasta przebiegają także drogi wojewódzkie nr 806 oraz 813. Taka lokalizacja miasta przekłada się na atrakcyjność dla potencjalnych inwestorów.

Zgodnie z Powszechnym spisem rolnym w 2002 r. na terenie miasta funkcjonowały 702 gospodarstwa rolne. Głównym kierunkiem w produkcji roślinnej w 2002 roku była uprawa kolejno ziemniaków, warzyw gruntowych oraz żyta. Ok 12% gospodarstw utrzymywało w 2002 r. zwierzęta gospodarskie, głównie trzodę chlewną.¹ Zgodnie z przedstawionymi danymi Międzyrzec posiada umiarkowane warunki dla produkcji rolnej wynikające głównie z warunków glebowych, struktury gospodarstw rolnych oraz dotychczasowego zagospodarowania

Na terenie Miasta Międzyrzec Podlaski lasy i grunty leśne zajmują 168,94 ha, lesistość wynosi 8,4%. 18,9% lasów i gruntów leśnych stanowi własność Lasów Państwowych (Nadleśnictwo Międzyrzec), a 81,1% stanowią własność prywatną².

Lasy na terenie miasta występują w jego wschodniej i południowo-wschodniej części. Są one częścią większego kompleksu leśnego, zlokalizowanego w większości poza granicami miasta. Niewielki kompleks leśny występuje także na północ od węzła drogi krajowej nr 19 i dróg wojewódzkich, tuż przy granicy Międzyrzeca Podlaskiego.

¹ Na podstawie danych GUS, BDL, Powszechny spis rolny 2002

² Na podstawie danych GUS, BDL, stan na 2017 r.

5.2.2. Zarys historii miasta Międzyrzec Podlaski

Międzyrzec Podlaski leży w północnej części województwa lubelskiego, w dolinie rzeki Krzny, przeciętej licznymi dopływami i starorzeczami, stąd też wywodzi się topograficzna nazwa miejscowości, zapisana w pradawnych dokumentach jako Meżerecze, czyli wschodniosłowiański odpowiednik polskiej nazwy „Międzyrzecze” [Międzyrzec], drugi człon nazwy „Podlaski”, dodany został w XVI w, dla podkreślenia przynależności miasta do województwa podlaskiego.

Miasto Międzyrzec Podlaski ma bogatą, ponad 600-letnią historię. Jego początki datowane są na przełom XIV i XV wieku. Najwcześniejsze informacje o istnieniu Międzyrzecza pochodzą z 1390 roku, tereny te wówczas były częścią państwa litewskiego. Wtedy to Władysław Jagiełło nadaje włości Międzyrzec i Stołpno rycerzowi polskiemu Abrahamowi Chamcowi herbu Gryff z rodziny Jaxów, w nagrodę za zasługi. Po jego bezpotomnej śmierci, około roku 1428 Wielki Książę Witold dokonuje donacji włości Międzyrzec i Stołpno na rzecz Mikołaja Nasuty. Zabiegi o względy i wierna służba na rzecz władców litewskich zaowocowały nadaniem mu wielu terenów ziemskich na Podlasiu, jak również godności starosty drohickiego i mielnickiego oraz sędziego tych ziem. Mikołaj Nasuta kojarzony jest z odbudową w 1430 roku pierwszego drewnianego kościoła w Międzyrzecu pod wezwaniem Św. Mikołaja. W tym czasie wymienia się także istniejącą przy kościele szkołę, nad która patronat sprawowała Akademia Krakowska. Dzięki zabiegom Mikołaja Nasuty u Księcia Bolesława Mazowieckiego Międzyrzec, będący do tej pory wsią, otrzymuje prawa miejskie, jak również nowoczesne tzw. „prawo magdeburskie” (J. Geresz „Międzyrzec Podlaski - Dzieje miasta i okolic”). W 1486 roku miasto otrzymuje przywilej organizowania targów i jarmarków. W późniejszym okresie Międzyrzec stanowi własność syna Mikołaja Nasuty – Jana Nasutowicza, następnie m.in. rodów Zabrzezińskich, Zbaraskich i Tęczyńskich. Już od początku swego powstania miasto było ośrodkiem na styku wielu kultur: polskiej, żydowskiej i rosyjskiej. Międzyrzec Podlaski miał duże znaczenie jako ośrodek miejski już w połowie XVI w., a swój rozwój zawdzięczał m.in. położeniu na tzw. trakcie brzeskim – na pograniczu ziemi brzeskiej Wielkiego Księstwa Litewskiego i Korony Polskiej. Położenie przygraniczne wiązało się z posiadaniem komory celnej; znajdowały się tu już wówczas m.in. dwa rynki, ratusz, dwie cerkwie prawosławne, dwa kościoły, bożnica. Miasto znane było z dobrze rozwiniętego handlu zbożem, futrami, skórą i leśnymi płodami; miało ponad 300 domów i ponad 2,5 tys. mieszkańców. W okresie trwania potopu szwedzkiego zostało zniszczone, a od XVIII w. było rezydencją książąt

Czartoryskich. W tym czasie było największym miastem na Podlasiu, które prowadziło handel międzynarodowy. Międzyrzeczkim proboszczem był wówczas ksiądz Grzegorz Piramowicz – Sekretarz Komisji Edukacji Narodowej i Towarzystwa do Ksiąg Elementarnych. Dobra międzyrzeczkie z początku XIX w. stają się własnością księcia Konstantego Czartoryskiego.

W latach 1821-23 przeprowadzono przy mieście szosę łączącą Warszawę z Brześciem, a w roku 1867 otwarto stację kolejową. Międzyrzec jest znanym w całym dziewiętnastowiecznym Królestwie Polskim ośrodkiem handlu i rzemiosła. Podczas Powstania Listopadowego, dn. 29 VIII 1831 roku, pod Międzyrzecem stoczono bitwę pomiędzy wojskami polskimi pod dowództwem gen. Prądyńskiego a wojskami rosyjskimi, która zakończyła się rozbitciem wojsk carskich. W okresie Powstania Styczniowego w Międzyrzeczu stacjonowali Rosjanie; tutejsze oddziały powstańcze pod dowództwem Karola Krysińskiego stoczyły z nimi wiele bitw. Po upadku powstania polityka rusyfikacyjna nasiliła się, kościoły zamieniano na cerkwie, rozpoczęto prześladowanie unitów podlaskich. W początkach XX w. Międzyrzec liczył 15,5 tys. mieszkańców, w tym wielu pochodzenia żydowskiego. Był bardzo znanym ośrodkiem przemysłu szczeniarskiego. Podczas II wojny światowej miasto stało się ważnym punktem ruchu oporu Armii Krajowej. Ten trudny dla Polski okres zapisał się również w historii Międzyrzecza jako czas poważnych zniszczeń i eksterminacji ludności żydowskiej przez hitlerowców (w czasie wojny znajdowało się tu getto liczące ok. 20 tys. osób). Międzyrzec Podlaski jest jednym z niewielu polskich miast, w którym zachował się historyczny, XV-wieczny układ ulic i placów, a w tym rynek miejski. W okresie dwudziestolecia międzywojennego pojawiły się na nim „Dąb Niepodległości” oraz „Pomnik Niepodległości”, dla uczczenia krwawych walk międzyrzeczczan z okupantem.

Po II wojnie światowej w latach 50 - tych rynek utracił swoją pierwotną, targową funkcję i jego miejsce zajął skwer miejski. Obecnie rynek ma przywróconą formę o otwartej przestrzeni. Przestrzenną konsekwencją lokacji Międzyrzecza w XVI wieku na prawie magdeburskim jest powstały regularny obszar starego miasta wraz z rynkiem, równoległym do niego układem komunikacyjnym oraz kwartałami zabudowy. Serce starego miasta stanowi staromiejski rynek o kształcie nieregularnego prostokąta i wymiarach 102,5 x 130 m. Do dnia dzisiejszego zachowała się tu murowana, XIX – wieczna zabudowa przyrynkowa w formie dwukondygnacyjnych kamienic. Na szczególną uwagę zasługują łuki rozporowe, niezwykle rzadkie w europejskiej architekturze, rozmieszczone pomiędzy budynkami w wąskich uliczkach prowadzących na rynek miejski. Elementami godnymi uwagi i wchodzącymi w skład historycznej zabudowy Międzyrzecza są obiekty sakralne oraz zespoły budynków świeckich, powstałe na przestrzeni kilku wieków, a zachowane do dzisiaj w swej formie i funkcji.

5.2.3. Zabytki ruchome występują na terenie miasta Międzyrzec Podlaski

Zgodnie z art. 3 pkt. 3 ustawy z dnia 23 lipca 2003 r. o ochronie zabytków i opiece nad zabytkami, zabytkiem ruchomym jest rzecz ruchoma, jej część lub zespół rzeczy ruchomych, będące dziełem człowieka lub związane z jego działalnością i stanowiące świadectwo minionej epoki bądź zdarzenia, których zachowanie leży w interesie społecznym ze względu na posiadaną wartość historyczną, artystyczną lub naukową.

Zabytek ruchomy jest wpisywany do rejestru na podstawie decyzji wydanej przez wojewódzkiego konserwatora zabytków na wniosek właściciela tego zabytku (art. 10 ustawy z dnia 23 lipca 2003 r. o ochronie zabytków i opiece nad zabytkami). Wojewódzki konserwator zabytków może wydać z urzędu decyzję o wpisie zabytku ruchomego do rejestru w przypadku uzasadnionej obawy zniszczenia, uszkodzenia lub nielegalnego wywiezienia zabytku za granicę albo wywiezienia za granicę zabytku o wyjątkowej wartości historycznej, artystycznej lub naukowej. Do rejestru nie wpisuje się zabytku wpisanego do inwentarza muzeum lub wchodzącego w skład narodowego zasobu bibliotecznego (art. 11 ustawy z dnia 23 lipca 2003 r. o ochronie zabytków i opiece nad zabytkami).

Na terenie miasta Międzyrzec Podlaski, ochroną prawną poprzez wpis do rejestru zabytków województwa lubelskiego objęte są zabytki ruchome należące do:

- Parafii pw. Św. Piotra i Pawła w Międzyrzecu Podlaskim, stanowiące wyposażenie kościoła parafialnego, wpisane do rejestru zabytków decyzją nr KL.IV-7/9/75 z dn. 9 kwietnia 1975 r.; nr wpisu do rejestru zabytków B/320 poz. 1-14
- Parafii pw. Św. Józefa Oblubieńca NMP w Międzyrzecu Podlaskim, stanowiące wyposażenie kościoła parafialnego, wpisane do rejestru zabytków decyzją nr KL.IV-7/8/75 z dnia 29 marca 1975 r.; nr wpisu do rejestru zabytków B/318 poz. 1-13
- Parafii pw. Św. Mikołaja w Międzyrzecu Podlaskim, stanowiące wyposażenie kościoła parafialnego wpisane do rejestru zabytków decyzją nr KL.IV-7/7/75 z dnia 9 kwietnia 1975 r.; nr wpisu do rejestru zabytków B/319 poz. 1-47
- Parafii pw. Chrystusa Króla w Międzyrzecu Podlaskim, stanowiące wyposażenie kościoła parafialnego, wpisane do rejestru zabytków decyzją nr KL.IV-7/39/73 z dn. 30 października 1973 r.; nr wpisu do rejestru zabytków B/348 poz. 1-2.

5.2.4. Zabytki nieruchome występujące na terenie miasta Międzyrzec Podlaski

Na terenie miasta Międzyrzec Podlaski, na podstawie terenowej inwentaryzacji, przeprowadzonej w 2016 r. odnotowano 303 obiekty o charakterze zabytkowym, które zostały włączone do gminnej ewidencji zabytków. Są wśród nich budowle sakralne oraz kapliczki, budynki użyteczności publicznej, zespoły dworskie, cmentarze i budownictwo miejskie.

Architektura sakralna w Międzyrzeczu Podlaskim obejmuje kościoły i budynki przynależące do parafii.

Cmentarze – na terenie miasta Międzyrzec Podlaski przy ul. Brzeskiej znajduje się cmentarz żydowski oraz katolicki (kiedyś katolicko-unicki i prawosławny) z kaplicą św. Rocha.

Budownictwo przemysłowe – Międzyrzec Podlaski stanowił ośrodek życia gospodarczego, kulturalnego, zdrowotnego i handlowego. Z dawnej zabudowy zachował się budynek spichlerza oraz gorzelnia (na terenie zespołu pałacowo-parkowego) oraz stary młyn przy ul. Narutowicza/Podrzecznej.

Budynki użyteczności publicznej – w mieście stanowią zachowane do dzisiaj budynki poczty konnej, szpitala oraz szkoła.

Mała architektura – w gminnej ewidencji zabytków ujęto 11 kapliczek, ustawionych u zbiegu ulic na pamiątkę ważnych wydarzeń dla społeczności lokalnej. Są to kapliczki murowane w postaci słupów lub filarów, z wnęką mieszczącą przedstawienie świętego, nakryte daszkiem namiotowym, zdobione płycinami i gzymsami.

5.2.5. Zabytki archeologiczne występujące na terenie gminy

Zgodnie z ustawą o ochronie zabytków i opiece nad zabytkami, zabytkiem archeologicznym jest zabytek nieruchomy, będący powierzchnią, podziemną lub podwodną pozostałością egzystencji i działalności człowieka, złożoną z nawarstwień kulturowych i znajdujących się w nich wytworów bądź ich śladów albo zabytek ruchomy, będący tym wytworem.

L.p.	Stanowisko archeologiczne/nr AZP	Opis/uwagi
1	AZP 61-83/6	obozowisko - mezolit, neolit (?), wczesne średniowiecze, późne średniowiecze
2	AZP 61-83/12	osada - XVI-XVIII w.
3	AZP 61-83/13	ślady osadnictwa - wczesne średniowiecze, osada - późne średniowiecze. Częściowo na gruntach miasta Międzyrzec Podlaski
4	AZP 61-83/14	ślad osadnictwa - wczesne średniowiecze
5	AZP 61-83/15	ślady osadnictwa - epoka kamienia - epoka brązu, młodszy okres przedrzymski, osada - średniowiecze
6	AZP 61-83/16	ślady osadnictwa - epoka kamienia, pradzieje
7	AZP 61/83/17	nieoznaczone na rysunku, ślady osadnictwa - mezolit, pradzieje
8	AZP 62-83/1	ślad osadnictwa okres rzymski (skarby monet)
9	AZP 62-83/2	późne średniowiecze (luźne znalezisko), brak dokładnej lokalizacji
10	AZP 62-83/3	osada? cmentarzysko? Stołpno - historyczny przekaz. Brak dokładnej lokalizacji
11	AZP 62-83/6	
12	AZP 62-83/7	ślad osadnictwa - epoka kamienia, starożytność, osada - wczesne średniowiecze
13	AZP 62-83/8	ślad osadnictwa - wczesna epoka brązu
14	AZP 62-83/9	ślad osadnictwa - starożytność
15	AZP 62-83/10	ślady osadnictwa - epoka brązu
16	AZP 62-83/11	ślady osadnictwa - wczesne średniowiecze
17	AZP 62-83/18	ślad osadnictwa - okres rzymski (o. lateński), ślad

		osadnictwa -wczesne średniowiecze
18	AZP 62-83/19	obozowisko- mezolit, ślad osadnictwa - okres rzymski
19	AZP 62-83/23	okres wpływów rzymskich - znalezisko luźne, brak dokładnej lokalizacji w terenie
20	AZP 62-83/24	okres wpływów rzymskich - znalezisko luźne, brak dokładnej lokalizacji w terenie
21	AZP 62-83/25	późne średniowiecze (skarby monet), brak dokładnej lokalizacji
22	AZP 62-83/26	grodzisko (?), brak dokładnej lokalizacji
23	AZP 62-83/27	epoka kamienia epoka brązu - przekaz historyczny, brak dokładnej lokalizacji
24	AZP 62-83/28	ślady osadnictwa - późne średniowiecze
25	AZP 62-83/30	neolit (k. ceramiki sznurowej) - znaleziska luźne, brak dokładnej lokalizacji
26	AZP 62-83/31	miasto historyczne - XII - XIX w.
27	AZP 62-83/32	nieoznaczone na rysunku, obozowisko - mezolit, osada - wczesne średniowiecze
28	AZP 62-83/34	ślady osadnictwa - wczesne średniowiecze, osada - XVI - XVIII w. Częściowo na gruntach miasta Międzyrzec Podlaski
29	AZP 62-83/35	ślady osadnictwa - epoka kamienia, epoka brązu, wczesne średniowiecze, osada- XVI - XVIII w., częściowo na gruntach miasta Międzyrzec Podlaski
30	AZP 62-83/36	cmentarzysko epidemiczne - XVII-XIX w. Częściowo na gruntach miasta Międzyrzec Podlaski
31	AZP 62-83/37	ślady osadnictwa - starożytność, osada- XVI - XVIII w.
32	AZP 62-83/38	ślady osadnictwa- wczesne średniowiecze, osada - późne średniowiecze
33	AZP 62-83/39	ślady osadnictwa - XVI - XVIII w.
34	AZP 62-83/44	ślady osadnictwa - wczesna epoka brązu, wczesne średniowiecze
35	AZP 62-83/45	ślady osadnictwa - pradzieje, średniowiecze
36	AZP 62-83/46	ślady osadnictwa - mezolit, pradzieje, średniowiecze

37	AZP 62-83/47	epoka kamienia- epoka brązu, neolit
38	AZP 62-83/48	bez lokalizacji
39	AZP 62-83/49	neolit (k. ceramiki sznurowej) - znaleziska luźne, brak dokładnej lokalizacji
40	AZP 62-83/50	okres rzymski - nowożytny - elementu drewnianej łodzi (brak dokładnej lokalizacji)
41	AZP 62-83/51	wczesna epoka brązu (k. trzciniecka) - znalezisko luźne, brak dokładnej lokalizacji w terenie
42	AZP 62-83/52	wczesna epoka brązu (k. trzciniecka) - znalezisko luźne, brak dokładnej lokalizacji w terenie
43	AZP 62-83/53	neolit [kamfor kulistych] - znalezisko luźne, brak dokładnej lokalizacji w terenie
44	AZP 62-83/54	epoka brązu (k. łużycka) - znalezisko luźne, brak dokładnej lokalizacji w terenie

5.3. Zabytki objęte prawnymi formami ochrony

Zgodnie z art. 7 ustawy z dnia 23 lipca 2003r. o ochronie zabytków i opiece nad zabytkami (Dz. U. z 2020 r. poz. 282) formami ochrony zabytków są:

- 1) wpis do rejestru zabytków;
- 2) uznanie za pomnik historii;
- 3) utworzenie parku kulturowego;
- 4) ustalenia ochrony w miejscowym planie zagospodarowania przestrzennego albo w decyzji o ustaleniu lokalizacji inwestycji celu publicznego, decyzji o warunkach zabudowy, decyzji o zezwoleniu na realizację inwestycji drogowej, decyzji o ustaleniu lokalizacji linii kolejowej lub decyzji o zezwoleniu na realizację inwestycji w zakresie lotniska użytku publicznego.

Na terenie miasta Międzyrzec Podlaski znajduje się dziewięć obiektów wpisanych do rejestru zabytków województwa lubelskiego.

Lp.	Adres	Zabytek- zakres wpisu	Nr rejestru zabytku	Decyzja wpisu do rejestru zabytków	Nr geodezyjny działki
1	ul. Jatkowa 3	Budynek mieszkalny	A/1039	decyzja WKZ z Białej Podlaskiej z dn. 24.11.1986, znak: KI.VII-5340/27/86	209
2	ul. Brzeska	cmentarz katolicko-unicki, później również prawosławny (obc. katolicki), wraz z murem ogrodzeniowym i starym drzewostanem, w gran. działki wskazanej w decyzji; murowana kaplica pw. św. Rocha (w granicach ścian	A/1281	- decyzja WKZ w Białej Podlaskiej z dn. 8.08.1994, znak: PSOZ-491/1/94; - decyzja LWKZ z dn. 01.12.2015, znak: KD.5140.49.1.2015	1154 cz.

		zewnątrznych), wraz z gruntem pod budynkiem, zlokalizowana na terenie cmentarza rzymskokatolickiego przy ul. Brzeskiej, na działce nr 1154			
3	ul. Brzeska	cmentarz żydowski z drzewostanem, w gran. ogrodzenia	A/1286	decyzja WKZ w Białej Podlaskiej z dn. 15.12.1988, KI.Vii-5340/40/88	1678
4		układ urbanistyczny m. Międzyrzecza Podlaskiego: Stare Miasto wraz z siecią ulic i placów, skalą zabudowy miejskiej i sylwetą miasta	A/673	decyzja WKZ w Lublinie z dn. 10.05.1973, znak: KL.IV-7/15/73	
5	ul. Lubelska 61	zespół cerkwi unickiej, ob. kościoła paraf. rzymskokat. pw. Apostołów Piotra i Pawła: kościół, dzwonnica, ogrodzenie z bramą, w gran. działki wskazanej w decyzji	A/1403	decyzja WKZ w Białej Podlaskiej z dn. 5.04.1990, znak: KS.VII-5340/1/90	338 (cz. działki w granicach ogrodzenia placu kościelnego)
6	Plac Jana Pawła II 4	zespół cerkwi unickiej, ob. kościoła paraf rzymskokat. pw. św. Józefa: kościół, dzwonnica, ogrodzenie z bramą, drzewostan w gran. działki wskazanej w decyzji	A/1042	- decyzja WKZ w Białej Podlaskiej z dn. 5.04.1990, znak: KS.VII-5340/9/90 - decyzja LWKZ z 22.04.2015, znak: KD.5130.46.1.2015 – zmiana decyzji wpisu	173

7	ul. Łukowska 6,11	zespół kościoła parafialnego: kościół pw. św. Mikołaja, dzwonnica, brama i mur cmentarny, plebania (ul. Łukowska 6), szkoła z kaplicą (ul. Łukowska 11)	A/1426	decyzja WKZ w Białej Podlaskiej z dn. 31.12.1983, znak: KI.VII-5340/51/83	299, 288/1
8	ul. Lubelska	zespół pałacowo-parkowy: pałac, gorzelnia, stajnia i wozownia, oficyna pałacu Czartoryskich (ob. budynek mieszkalny), wieża („baszta”) po pałacu Potockich, kapliczka, park - w granicach wg zał. planu oraz budynek spichlerza (na terenie zespołu) - na działce wskazanej w decyzji	A/688	- decyzja WKZ w Białej Podlaskiej z dn. 18.03.1982, znak: KI.VII-5340/11/82; - decyzja LWKZ w Lublinie z dn. 23.09.2008, znak: KD/4401/227/3771/08	242, 243/1, 243/2, 243/6, 243/7, 243/8, 243/9, 243/12, 243/15, 243/17, 243/18, 243/19, 243/20, 243/21, 243/22, 244, 245/2, 245/3, 245/4, 246, 247, 250/4
9	ul. Warszawska 34	zespół: d. poczta konna, d. stajnia, d. wozownia,	A/1425	decyzja WKZ w Białej Podlaskiej z dn. 12.05.1983, znak: KL.VII-5340/8/83	807/2

5.4. Zabytki ujęte w Gminnej Ewidencji Zabytków miasta Międzyrzec Podlaski

Gminna ewidencja zabytków miasta Międzyrzec Podlaski opracowana została w 2018 r. zgodnie z ustawą z dnia 23 lipca 2003r. o ochronie zabytków i opiece nad zabytkami oraz prowadzona jest w formie kart adresowych zawierających podstawowe informacje, umożliwiające określenie zabytku oraz jego miejsce położenia.

Zgodnie z art. 21 ustawy z dnia 23 lipca 2003r. o ochronie zabytków i opiece nad zabytkami (Dz. U. z 2020r. poz. 282 z późn. zm.) gminna ewidencja zabytków jest podstawą do sporządzania programu opieki nad zabytkami przez gminy.

W gminnej ewidencji miasta Międzyrzec Podlaski ujęto 303 zabytki nieruchome, w tym 1 układ urbanistyczny i 3 zabytki archeologiczne.

Wykaz obiektów ujętych w gminnej ewidencji zabytków miasta Międzyrzec Podlaski stanowi załącznik nr 1 do niniejszego opracowania.

5.5. Zabytki o największym znaczeniu dla miasta

▪ ZESPÓŁ PAŁACOWO-PARKOWY

Do najwartościowszych zabytków, położonych na terenie miasta Międzyrzec Podlaski należy Zespół Pałacowo-Parkowy, założony w I połowie XVII w. na tzw. Nowym Mieście. Obecny układ przestrzenny zespołu jest wynikiem licznych przeobrażeń przeprowadzonych przez kolejnych właścicieli - kształtowały go rody Tęczyńskich, Daniłowiczów, Sieniawskich, Denhoffów, Czartoryskich, Potockich oraz pracujący dla nich wybitni architekci, tacy jak: Christian Piotr Aigner, Franciszek Maria Lanci, Antoni Dygat.



○ Pałac



W skład zespołu wchodzi pałac, dawna stajnia i wozownia, spichlerz, gorzelnia, oficyna pałacu Czartoryskich (obecnie budynek mieszkalny), wieża „baszta” po dawnym pałacu Potockich, kapliczka św. Floriana oraz park w granicach wg założenia planu. Zespół wpisany jest do rejestru zabytków pod nr A/688.

Pałac wchodzący w skład Zespołu to realizacja z lat 30-tych XX wieku, wg projektu Antoniego Dygata. Piętrowy korpus główny wzniesiono w odległości ok. 125 m od ul. Lubelskiej, na planie prostokąta przykrytego czterospadowym dachem. Istniejące skrzydło w kształcie litery L zostało prawdopodobnie dobudowane wtórnie. Główne wejście umieszczono od północy w osiowo usytuowanym ryzalicie. Od strony południowej znajduje się zejście do ogrodu przez taras osłonięty od wschodu i zachodu dwoma parterowymi, mocno wysuniętymi ryzalitami, z których jeden pełnił funkcję oranżerii.

Część główna budynku dwutraktowa, na osi w trakcie ogrodowym wielka sala, po bokach obszerne świetlice, ryzalitty ogrodowe jednoprzestrzenne. Bryła korpusu dwukondygnacyjna, ryzalit środkowy trzykondygnacyjny, ryzalitty ogrodowe parterowe.

Na uwagę zasługuje zachowany w części wystrój wnętrz i charakter budynku, jako przykład połączenia „stylu polskiego” z wczesnym modernizmem oraz fakt, iż wiek XX był okresem, w którym rzadko wnoszono obiekty rezydencjonalne. Godne uwagi są również fragmenty XVIII/XIX-wiecznych nasadzeń: lipy, kasztanowce oraz dobrze zachowane, pełne uroku aleje grabowe, wchodzące niegdyś w skład tzw. „dzikiej promenady”. Kompleks Zespołu Pałacowo-Parkowego tworzą również zabudowania projektu F.M. Lanciego, wieżyczka pamiątkowa po pałacu Potockich tzw. „baszta”, kapliczka św. Floriana, jak również spichlerz wzniesiony w drugiej połowie XIX w.

W 2018 roku zakończyła się rewitalizacja Pałacu Potockich, przebudowane zostały alejki oraz trawniki, wykonano partery na wzór dawnych projektów. Wszystkie zabiegi pozwoliły na przywrócenie parkowi należnych funkcji rekreacyjnych i społecznych.

Kolejnym krokiem będzie remont budynku pałacu.

○ Budynek stajni i wozowni



Budynek wzniesiony został ok. 1852 r., jako łącznik między istniejącymi co najmniej od 1773 r. budynkami murowanymi – wozownią (przebudowywaną na pałac) i stajnią (w 1852 r. stanownią). Po rozebraniu stanowni, została tylko niewielka część łącząca się z wozownią, a po rozbieraniu starego pałacu, który łączył się ze stajnią, również została niewielka część łącząca obiekty. W wyniku tego pierwotny prostokątny plan wozowni i stajni uzyskał kształt litery C.

Budynek jest murowany, na planie ceownika, z długim korpusem i krótkimi skrzydłami bocznymi, frontem zwrócony na zachód. Korpus prostopadłościenny, jednokondygnacyjny, nakryty dachem dwuspadowym, z którym łączą się dwuspadowe dachy skrzydeł (również parterowych). Część środkowa korpusu mieszcząca dawniej bramę – lekko zryzalitowana, dwukondygnacyjna, nakryta dachem dwuspadowym o kalenicy prostopadłej do kalenicy korpusu. Po obu stronach ryzalitu od wschodu mieszczą się dwa dymniki z półkoliście zamkniętymi oknami, nakryte daszkami dwuspadowymi. Elewacja frontowa szesnastoosiowa, ryzalit (brama) w przyziemiu jednoosiowy, w drugiej kondygnacji trzyosiowy.

W 1922 r. północną część obiektu zaadaptowano na wytwórnię win owocowych „Zakrzemiec”. W zachowanej części stanowni mieścił się skład na beczki oraz butelki. W okresie międzywojennym, w południowej części budynku mieściły się biura administracji dóbr. W 1962 r. obiekt przebudowano na świetlicę i biura PGR. Od 2014 roku w budynku mieści się Szkoła Muzyczna. Gruntowny remont pozwolił na wykorzystanie potencjału zabytku oraz zapobiegł dalszemu zniszczeniu.

○ Spichlerz

Wzniesiony ok. 1890 r. murowany budynek założony na planie litery T. Front od wschodu, wejście od wschodu i północy. Bryła złożona jest z dwóch prostopadłościanów pokrytych dwuspadowym dachem z ozdobnymi szczytami. W części północnej korpusu głównego pięcioboczny ryzalit. Obecnie budynek jest opuszczony i nieużytkowany.

○ **Gorzelnia**

Gorzelnia hr. A. Potockiego urządzona została ok. 1890r. po spaleniu w 1888r. młyna parowego. Czynna była do 1915 r., w lipcu 1915 r. Rosjanie zdemontowali urządzenia mosiężne i miedziane znajdujące się w gorzelnii. Produkcję wznowiono ponownie po remoncie w 1925 r. We wrześniu 1939 r. budynek gorzelnii i zabudowania z nim sąsiadujące uległy uszkodzeniu wskutek wybuchu zgromadzonego zapasu spirytusu. Po II Wojnie Światowej gorzelnia przejęta została przez PGR Międzyrzec. W 1994 roku gorzelnię przejęły Podlaskie Gorzelnie Surwin Sp. z o.o., a w następnym roku rozpoczął działalność Alkowin, wówczas jako jedno z 44 przedsiębiorstw w Polsce, które miało zezwolenie na obrót spirytusem luzem. Ok 2014 roku Alkowin stracił budynek z powodu zadłużenia. Obecnie właścicielem jest osoba prywatna.

○ **Oficyna pałacu Czartoryskich – dom mieszkalny**

Budynek wzniesiono na skraju założenia pałacowo-parkowego przy ulicy Lubelskiej przed 1773 r. Założony został na planie wydłużonego prostokąta. W części parterowej usytuowane są dwa ganki- jeden od zachodu, a drugi od południa. Obie elewacje szczytowe trójosiowe, od ul. Lubelskiej szczyt zasłonięty attyką o półokrągłym zwieńczeniu ze spływami. Elewacje w części parterowej gładkie, w części wyższej opaska kordonowa i profilowany gzyms wieńczący.

Ta część pałacu przeznaczona była na dom oficjalistów dworskich. Obecnie jest to dom mieszkalny.

○ **Wieża „baszta”**



Na terenie parku znajduje się pozostałość dawnego pałacu, tzw. Baszta – neogotycka budowla projektu arch. Franciszka Marii Lanciego z lat 1852–1855. Był to element neogotyckiej ściany osłaniającej taras pałacowy i połączony z pałacem. Ma ona smukły kształt, dwie kondygnacje i jest zbudowana z cegły na planie ośmioboku umieszczonego na cokole.

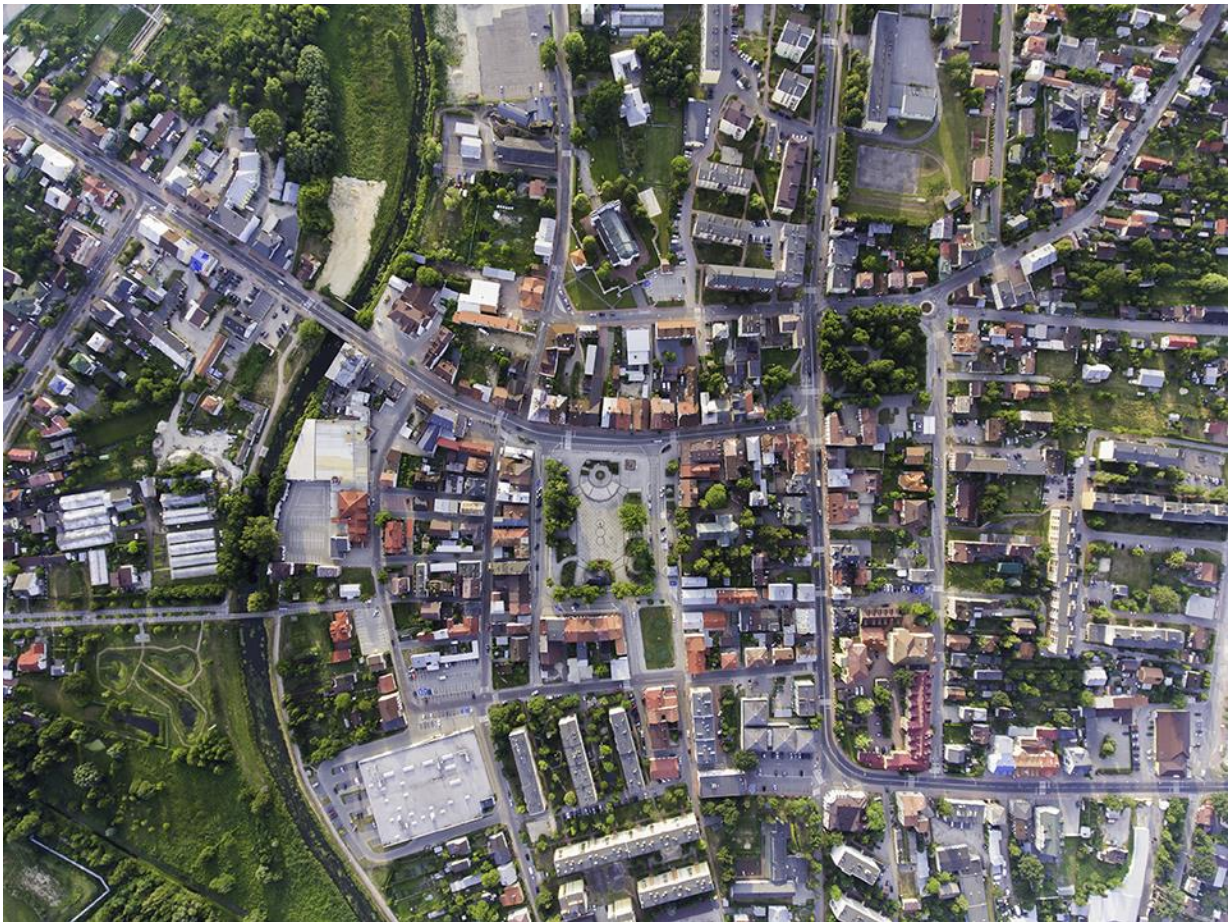
Ściany budowli otynkowano. Wysoką część dolną wydzielono gładką opaską, ponad którą znajdują się wąskie prostokątne otwory imitujące szczelinowe strzelnice. Powyżej znajduje się fryz z rautów, a całość zwieńczono imitacją krenelażu.

○ **Kapliczka św. Floriana**



W północno-wschodniej części parku znajduje się kapliczka św. Floriana, powstała prawdopodobnie na przełomie XVIII i XIX w. Jest ona podobnie jak Baszta obiektem dwukondygnacyjnym zbudowanym na niskim cokole na planie kwadratu, murowanym z cegły i otynkowanym. W dolnej części znajdują się wysokie prostokątne płyciny i boniowane naroża. Natomiast część górna, zwieńczona gzymsem, jest wyposażona w otwory zamknięte łukiem odcinkowym. Niski daszek namiotowy jest kryty dachówką. Wewnątrz znajduje się rzeźba św. Floriana.

▪ UKŁAD URBANISTYCZNY MIASTA MIĘDZYRZECA PODLASKIEGO



Układ urbanistyczny miasta Międzyrzec Podlaskiego, w którego skład wchodzi Stare Miasto wraz z siecią ulic i placów, skalą zabudowy miejskiej i sylwetą miasta, został wpisany do rejestru zabytków pod nr A/673.

Lata I Wojny Światowej i krótki okres istnienia niepodległej Polski nie przyniosły zasadniczych zmian w rozplanowaniu miasta. Utrzymano układ sieci drogowej ukształtowany w wiekach poprzednich, brukując jedynie większość ulic miasta i zaopatrując je w chodniki i zielen. Jediną nową ulicą powstałą w okresie międzywojennym był odcinek ul. Zamczysko od mostu na rzece Krznie do ulicy Partyzantów. Zlikwidowano istniejący niegdyś Świński Rynek, na miejscu którego utworzono przystanek autobusowy i Koński Rynek – który włączony został w obręb parku dworskiego. W 1922r. urządzono targowisko na tzw. Glinkach (przy ul. Zarówie). W 1931 r. włączono w obręb gminy miejskiej Międzyrzec Podlaski kilka okolicznych wsi, z których jedynie Stołpno znalazło się w granicach administracyjnych miasta, zachowując jednak charakter odrębnego członu osadniczego o wyraźnym wiejskim typie rozplanowania. Przekształcenia układu urbanistycznego Międzyrzec w okresie międzywojennym polegały w głównej mierze na zagęszczeniu zabudowy mieszkalnej, przy czym procesy te stosunkowo powoli przebiegały na terenie nasyconego już wcześniej zabudową Starego Miasta (z wyjątkiem ul. Garbarskiej), intensywniej natomiast na obszarze przyłączonym w 1907 r., wzdłuż głównych ciągów komunikacyjnych – ulicy Lubelskiej i 22 Lipca (dzisiejsza ul. J. Piłsudskiego) i prawie niezabudowanej przed I WŚ ul. Zarówie. Według wykazu w latach 1919-33 wzniesiono 318 nowych domów.

Wybuch II WŚ zapoczątkował trwający do dziś okres destrukcji historycznego układu urbanistycznego Międzyrzec. Czasie bombardowania w 1939 r. zniszczona została większość

zabudowy Stołpna i rejon ul. Śliwkowej (ob. jest to Skwer Armii Krajowej). Około 1941 r. rozebrano kramnice i narożny budynek w pierzei południowo-wschodniej rynku oraz zabudowę przy zbiegu ul. Warszawskiej i Brzeskiej. Na przełomie 1942-42 r. przeprowadzono nowym przebiegiem przez teren dawnego „Zamczyska”, ul. Dworcową (ob. Partyzantów), łącząc ją w ten sposób najkrótszą drogą z ul. Lubelską. Po likwidacji getta w 1942 r. zrównano z ziemią Szmulowiznę, wyburzono synagogę i szkołę żydowską, zdewastowano oba cmentarze żydowskie. W czasie walk w 1944 r. miasto uległo dużym zniszczeniom.

W latach 60-tych nie licząc się zupełnie z historycznym układem urbanistycznym, podjęto decyzję o budowie bloków mieszkalnych na terenie dawnego getta i wywłaszczonego ogrodu kościelnego przy ul. Warszawskiej i Kościelnej. W rezultacie prawie zupełnemu zatarciu uległa sieć ulic Szmulowizny. Plac rynkowy utracił charakter placu targowego i zmieniony został w skwer miejski.

Najistotniejszą zmianą w obrębie zabytkowego układu przestrzennego było powstanie szeregu obiektów wielkokubaturowych, które w zasadniczy i negatywny sposób zmieniły relacje przestrzenne w mieście. Rozmieszczenie powstałych i powstających budynków jest zupełnie przypadkowe, co prowadzi do kompletnego chaosu urbanistycznego i architektonicznego.

▪ CMENTARZ RZYMSKO-KATOLICKI

Cmentarz rzymsko-katolicki położony przy ul. Brzeskiej, w kierunku wschodnim, przy wjeździe do miasta. Założony w 1807r. jako rzymsko-katolicki oraz grekokatolicki, później stopniowo powiększany w latach 1868, 1920 i 1971 i czynny jest do czasów obecnych. W 1847 roku obok cmentarza utworzono czynną do 1919r. część prawosławną. Obiekt stworzono na planie prostokąta z układem prostopadłych względem siebie kwater. W centrum, ok. poł. XIX w. wniesiona została murowana kaplica św. Rocha.

Na terenie zachowało się kilkadziesiąt zabytkowych nagrobków XIX i XX-wiecznych. Drzewostan tworzą lipy, akacje, brzozy i jesiony o charakterze rozproszonym. Obiekt wraz z murem ogrodzeniowym i drzewostanem wpisany do rejestru zabytków pod nr A/1281.

▪ KAPLICA ŚW. ROCHA



Istniejąca kaplica św. Rocha wystawiona w 1839r. w części kosztem parafian i zarządu dóbr międzyrzeckich, w miejscu dawnej drewnianej z 1807r.

Kaplica wymurowana została z cegły na zaprawie wapiennej o rzucie ośmioboku, jednoprzestrzenna z marmurową posadzką. Graniastosłup nakryty jest dachem namiotowym, z czworoboczną sygnaturką. Od południowego wschodu wejście z półkolistą wnęką u góry, flankowane półkolumnami po bokach.

W 1885r. kaplicę zmieniono „na dom pogrzebowy” wspólny dla katolików i prawosławnych. W 1920 r. remontowana i rekuncyliowana.

Obecnie jest to kaplica cmentarna wspólna dla trzech parafii: św. Mikołaja, św. Józefa Oblubieńca NMP, św. Piotra i Pawła oraz Chrystusa Króla, w której odprowadzane są msze podczas odpustu św. Rocha i uroczystości Wszystkich Świętych.

Kaplica wpisana do rejestru zabytków pod nr A/1644.

▪ CMENTARZ ŻYDOWSKI



Cmentarz żydowski położony jest przy ulicy Brzeskiej, naprzeciwko cmentarza rzymsko-katolickiego. Założony został w 1810r., a powiększony przed 1868r. Zaprojektowany jest na planie prostokąta – bez wewnętrznych podziałów i ogrodzony ceglano-kamiennym murem

Najstarszą część stanowi narożnik północno-zachodni. Około 1943r. cmentarz został zniszczony przez Niemców, a w 1946r. uporządkowany kosztem Abrahama i Sary Finkelsteinów. Z ok. 1000 znajdujących się na cmentarzu płyt, na swoim pierwotnym miejscu znajduje się 80. Znaczna część wmurowana została w parkan cmentarny. Najstarsze macewy z lat 1708 – 1709 wmurowane zostały w ścianę północną. Najbardziej interesujące są zachowane stele żeliwne z lat 1833 – 1844 o charakterze klasycystycznym. Znajdują się tu również zbiorowe mogiły Żydów pomordowanych w latach 1942 – 1943 podczas likwidacji międzyrzeckiego getta. Do dnia dzisiejszego kirkut stanowi świadectwo historii miasta jako miejsca wielu kultur i wyznań.

Obiekt wraz z istniejącym drzewostanem wpisany do rejestru zabytków pod nr A/128.

▪ ZESPÓŁ KOŚCIOŁA P.W. ŚW. MIKOŁAJA



W skład zespołu wchodzi kościół: późnobarokowa dzwonnica, kapliczka, brama i mur cmentarny, plebania wraz z budynkiem gospodarczym, dawny wikariat oraz szkoła parafialna. Zespół wpisany jest do rejestru zabytków pod nr A/1426.

Głównym elementem zespołu jest kościół rzymskokatolicki, erygowany w 1477r. jako pierwsza świątynia murowana w stylu gotyckim na terenie miasta. Po pożarze przebudowany w latach 1753-1756, otrzymując cechy stylu barokowego.

W latach 1802-1811 ponownie przebudowany wg projektu architekta Christiana Piotra Aignera, uzyskując widoczną do dziś klasycystyczną fasadę parawanową nawiązującą do kościoła św. Anny w Warszawie. Kościół ma układ bazylikowy, trójnawowy z prezbiterium. Wnętrze kościoła skrywa sklepienie krzyżowe wsparte na sześciu filarach. Z lewej strony znajdują się: prezbiterium renesansowe i epitafium księcia Piotra Zbaraskiego wykonane w 1586r. Na elewacji budynku i wewnątrz znajdują się pamiątkowe tablice, wmurowane ku czci zasłużonych księży. W skład zespołu wchodzi również inne obiekty: dzwonnica późnobarokowa (1747r.), kapliczka (1753-1756r.), brama i mur cmentarny przy kościele (1905r.), plebania (pocz. XX w.) wraz z budynkiem gospodarczym (I poł. XIX w.), dawny wikariat (mur. 1874r.).

W wyniku remontu w 2014r. wykonano nową elewację budynku kościoła, kapliczki oraz ogrodzenia.

We wnętrzu kościoła znajdują się obrazy znanych artystów XVIII i XIX w., m.in. Franciszka Smuglewicza, Rafała Hadziewicza oraz Józefa Buchbindera. W prezbiterium znajduje się renesansowe epitafium księcia Piotra Zbaraskiego, pochodzące z 1586r – jest to jedna z najstarszych polskich inskrypcji na Podlasiu.

○ **Ogrodzenie cmentarza przy kościele św. Mikołaja**

Obceny kształt cmentarz uzyskał w 1747 r., było to murowane ogrodzenie z cegieł, nakryte daszkiem z dachówek. Po 1905r. stare ogrodzenie zostało rozebrane i wymurowano nowe, składające się z przęseł oddzielonych filarkami. Uproszczony został tym kształt, od wschodu w miejsce pojedynczej furtki wniesiono neobarokową arkadową bramę z dwoma furtkami po bokach. W 1912r. wg. Projektu T. Grzywińskiego wykonano 14 stacji Męki Pańskiej rozmieszczonych wewnątrz ogrodzenia.



○ **Dzwonnica**

Wzniesiona w 1747r. dzwonnica w stylu barokowym. Wymurowana cegły na planie czworoboku, dwukondygnacyjna z wypukłą elewacją frontową i wklęsłą tylną. Początkowo w przyziemiu przelotowa, z dwuskrzydłowymi drzwiami od ul. Łukowskiej, które po roku 1876 zostały zamurowane. W przyziemiu od północy portal i dwie nisz po bokach. Druga kondygnacja otwarta na południa i północy potrójnymi, od wschodu i zachodu pojedynczymi otworami zamkniętymi półkoliście. Obiekt obecnie jest po remoncie zewnętrznej elewacji.



○ Plebania

Okolo połowy XVIII w. prawdopodobnie w miejscu obecnej plebanii istniał drewniany „dwór” plebański na murowanych fundamentach, z dwoma sklepionymi piwnicami. Obecny budynek plebanii wzniesiono na początku XIX w., wykorzystując piwnice i fundamenty poprzedniego.

Ok 1855r. został dobudowany murowany przedsionek, pod koniec XIX w. od północy wniesiono drewnianą werandę, a następnie od zachodu przybudówkę. Plebania wymurowana została w stylu klasycystycznym na planie prostokąta, z cegły. Budynek jest dwutraktowy z sienią na osi, a ściany podzielone są lizenami i płycinami.

W 2009r. proboszcz parafii ks. Kan. Józef Brzozowski udostępnił odrestaurowane pomieszczenia podziemi plebanii Stowarzyszeniu Miłośników Historii Międzyrzecza Podlaskiego, które utworzyło Muzeum Miejskie. Udostępniano tam fotografie i różne opracowania związane z historią miasta. Obecnie pełni funkcję jedynie plebanii proboszcza parafii.



Przed gmachem plebanii rośnie stary dąb, zasadzony w 1773r, przez Feliksa Turskiego, ówczesnego proboszcza na pamiątkę uchwalenia Konstytucji 3 Maja.

- **Dawna szkoła parafialna XIX w.**

Budynek dawnej szkoły parafialnej projektu włoskiego architekta Franciszka Marii Lanciego. Powstał w latach 1850-1851 w stylu willi tokańskiej, ufundowany przez Augusta Poniatowskiego. Murowany z cegły na zaprawie wapiennej, fundamenty z kamienia. Piwnica sklepiona krzyżowo. Obiekt wzniesiono na rzucie litery L. Dłuższy bok ustawiony kalenicowo do ulicy krótszy szczytowo. Część krótsza jednoprzestrzenna, część dłuższa z podcieniem wspartym na 4 słupach. Przykryty jest dachami dwuspadowymi z filarami i sygnaturką w szczycie wyższej części. Budynek ten o prostej formie i wyważonych proporcjach wpisuje się swym charakterem w nurt architektury romantycznej XIX w. Po 1945r. użytkowany przez Urząd Miejski, obecnie pełni funkcję salki katechetycznej.



- **Wikariat**

Do 1872 r. przy ul. Kościelnej istniały dawne budynki wikariatu, kolejny zniszczony podczas pożaru miasta do 1872 r. Zachowany do czasów obecnych budynek wikariatu z 1888r. mieści się przy ul. Łukowskiej 9, przekształcony niegdyś z domu mieszkalnego ks. Jana Kuzawińskiego, obecnie w ewidencji widnieje jako dom mieszkalny, aczkolwiek nie jest użytkowany.

Budynek wymurowany został z cegły na zaprawie wapiennej na rzucie prostokąta, z piwnicą o sklepieniu kolebkowym. Budynek jest jednokondygnacyjny, nakryty dachem dwuspadowym. Elewacja północna (od ulicy) dwuosiowa, w szczycie okulus, elewacja zachodnia trójosiowa, południowa jednoosiowa. Stan budynku jest dobry.

▪ **ZESPÓŁ CERKWI UNICKIEJ – ZESPÓŁ KOŚCIOŁA P.W. ŚW. JÓZEFA OBLUBIEŃCA NMP**



W skład zespołu cerkwi unickiej - zespołu kościoła pw. Św. Józefa Oblubieńca NMP wchodzi budynek kościoła, dzwonnicy, ogrodzenie z bramą wraz z drzewostanem.

Istniejący budynek kościoła dawniej był cerkwią św. Mikołaja, wzniesioną kosztem ks. Adama Czartoryskiego i Bractwa Różańcowego w latach 1782-84 w miejscu pierwszej drewnianej rozebranej w 1782r.

Cerkiew wymurowana została na planie zamkniętego trójbocznie prostokąta, z dobudowaną od wschodu zakrystią. Fasada z gzymsami była zwieńczona drewnianym krzyżem obitym blachą. Z przedsionka w głównym wejściu usytuowane są drzwi prowadzące na chór.

Na przestrzeni lat sukcesywnie remontowana. W wyniku kolejnej przebudowy w 1899r. fasada cerkwi otrzymała cechy stylowe cerkwi prawosławnej, a kopułę zmieniono na dwie „bizantyjskie kopułki”. Od zachodu została dobudowana druga zakrystia, a wewnątrz zostało odzobione malowidłami. W lata 1915 – 1918 cerkiew użytkowana była jako tymczasowy areszt niemiecki, a następnie jako mieszkanie bezdomnych z Brześcia.

W 1918r. została rekonceyliowana i przeszła w ręce katolików. Jednak dopiero 30 X 1921 r. utworzono w tym miejscu nową parafię Opieki św. Józefa, a w 1923r. dokonano przebudowy świątyni wg. projektu inż. Trojanowskiego. Przebudowano elewację frontową, zlikwidowano kopuły, wzniesiono sygnaturki, dobudowano boczne kaplice, przebudowano chór a dach podniesiono na całym budynku.

W efekcie powstał korpus w stylu neobarokowym, na rzucie prostokąta z prezbiterium zamkniętym trójbocznie, z zakrystiami na osiach poprzecznych i przylegających do nich kaplicami otwartymi arkadami do nawy. Wysokość kaplic taka sama jak nawy, zakrystie niższe.

Z zewnątrz elewacje na niskim cokole zdobione lizenami i gzymsowanie. W szczycie elewacji frontowej, zakończonej obeliskami, nisza z figurą św. Józefa. Szczyt zwieńczony trójkątnym przyczółkiem.

○ **Dzwonnica**

Zachowana dzwonnica powstała po 1923r. w trakcie przebudowy cerkwi - na północny wschód od kościoła, na tylnej granicy cmentarza kościelnego. Na dzwonnicy składa się kompozycja trzech arkad, z których środkowa zwieńczona krzyżem jest nieco wyższa i szersza. W górnej części arkad zawieszono dzwony.

○ **Ogrodzenie cmentarza**



Istniejące ogrodzenie powstało wraz z przebudową kościoła po 1923r. wg projektu inż. Trojanowskiego. Murowana brama w stylu neobarokowym z metalowymi wrotami i furtkami. W części środkowej wjazdowa arkada, po obu jej bokach węższe i niższe furtki, zwieńczone obeliskami.

Zespół wpisany jest do rejestru zabytków pod nr A/1402.

▪ **ZESPÓŁ CERKWI UNICKIEJ – KOŚCIÓŁ PW. ŚW. PIOTRA I PAWŁA**



Zachowana cerkiew wzniesiona została w latach 1772 – 1774 kosztem Augusta Czartoryskiego.

Była to cerkiew murowana, otynkowana, kryta dachówką. Na kopule i facjacie umieszczone były żelazne krzyże. Wewnątrz kruchta, nawa i zakrystia. W wyniku gruntownego remontu w 1874 r. wzniesiono wieżyczkę z namiotowym dachem, a okna zwieńczono kokosznikami. Pod czas I Wojny Światowej używana była przez Niemców jako magazyn na zboże. W 1918 r. kościół rekonyliowano i uznawano za filialny św. Mikołaja. W czasie II Wojny Światowej świątynia użytkowana była jako skład umundurowania wojskowego. 25 lipca 1944 r. kościół spalono, a odbudowano na wzór poprzedniego dopiero w 1952 r.

Obecnie w kościół należy do parafii św. Piotra i Pawła. Jest to murowany na zaprawie wapiennej budynek założony na planie prostokąta z trójboczną apsydą. Z pomieszczenia wschodniego prowadzą schody na chór. Fasada budynku jest jednoosiowa, na osi ujęte lizenami prostokątne wejście, nad którym zamknięto półkuliście okno. Naroża budynku są boniowane, szczyt ze spływami zwieńczony jest trójkątnym przyczółkiem.

Istniejące ogrodzenie to efekt remontu po II WŚ – zostało odremontowane i podwyższone.

Istniejąca murowana dzwonnica zastąpiła w 1772-74 roku starą drewnianą dzwonnice. Początkowo istniały dwa wejścia, jedno od strony ul. Listopadowej zostało z początku częściowo zamurowane i pozostawione jako okno, lecz w okresie międzywojennym zostało całkowicie zamurowane.

Dzwonnica w stylu klasycystycznym założona jest na planie kwadratu – jednoprzestrzenna, dwukondygnacyjna. Elewacja zewnętrzna boniowana, cokół gładki.

Zespół wpisany do rejestru zabytków pod nr A/1403.

▪ ZESPÓŁ POCZTY KONNEJ



Budynki poczty powstały w XIX w. W 1823r. na mocy porozumienia zarządcy dóbr międzyrzeckich Leonarda Gogolewskiego i sekretarza generalnego Dyrekcji Generalnej Poczty Królestwa Polskiego Karola Widulińskiego, powstał zespół trzech obiektów, składający się z centralnie usytuowanego budynku poczty oraz budynków wozowni i stajni ulokowanych po obu stronach. Budynek główny usytuowany kalenicowo do ulicy, założony na planie prostokąta z przedsionkiem. Całość założenia dopełniał wybrukowany dziedziniec-podjazd z parkanem. Budynki parterowe wzniesiono w stylu klasycystycznym z dachami spadzistymi czterospadowymi. Obiekty charakteryzuje powściągliwa artykulacja elewacji z profilowanym gzymsem wieńczącym, obiegającym budynki.

Budynek poczty wraz z wozownią i stajnią wpisany jest do rejestru zabytków pod nr A/1425.

▪ ZESPÓŁ DWORCA KOLEJOWEGO



Dworzec kolejowy wzniesiony został ok. 1867 r. jako jedna ze stacji kolei warszawsko-terespolskiej. Od czasu budowy zachowany jest niemal w pierwotnej wersji. Budynek usytuowany jest kalenicowo do Placu Dworcowego, frontem na północ. Murowany na planie prostokąta ze zryzalitowaną lekko partią centralną i dobudowaną nieco od wschodu węższą przybudówką. Budynek jest dwukraktowy; bryła korpusu głównego jest dwukondygnacyjna, nakryta dachem dwuspadowym, a w środkowej części znajduje się jednoprzestrzenna poczekalnia.

W czasie II wojny światowej stacja kolejowa w Międzyrzecz Podlaskim, a także magistrała kolejowa była celem wielokrotnych ataków partyzantów, którzy podkładając bomby, rozkręcając tory i ostrzeliwując składy paraliżowali niekiedy na wiele tygodni transport niemieckich żołnierzy, broni, amunicji i żywności na front wschodni. Była to tzw. „podlaska wojna o szyny”.

30 czerwca 1952 r. w pobliżu stacji miała miejsce próba wykolejenia pociągu restauracyjno-sypialnego relacji Moskwa Berlin przewożącego oficerów i dyplomatów radzieckich przez licealistów z organizacji patriotycznej ZEW (w akcji dywersyjnej brali udział m.in. Franciszek Oleksiuk i Czesław Męczyński).

W związku z modernizacją w 2014 r. linii kolejowej wyburzono przejście nadziemne i wybudowano tunel, który usprawnił ruch pieszych pomiędzy częściami miasta leżącymi po obydwu stronach torów kolejowych. Dodatkowo wybudowano parking oraz nawierzchnię ciągów komunikacyjnych z kostki brukowej. Przebudowano i wyremontowano pomieszczenia, wymieniona została stolarka okienna i drzwiowa. Zmieniono pokrycie dachowe i przemurowano kominy. Modernizacja pozwoliła zachować pierwotny styl budynku.

6. Ocena stanu dziedzictwa kulturowego miasta. Analiza szans i zagrożeń

Wskazanie mocnych i słabych stron, wynikające z oceny stanu dziedzictwa kulturowego, uwarunkowań jego ochrony oraz realizowanej przez Miasto polityki rozwoju przestrzennego i społeczno-gospodarczego, zostało dokonane w celu określenia priorytetów miejskiego programu opieki nad zabytkami.

ANALIZA SWOT

MOCNE STRONY	SŁABE STRONY
<ul style="list-style-type: none"> - bogata ponad 600 letnia historia, - historycznie uwarunkowana wielokulturowość, także w aspekcie architektonicznym, - wyraźnie zachowany historyczny układ urbanistyczny centrum miasta, - istniejące elementy architektury judaistycznej, - dobry stan obiektów zabytkowych wykorzystywanych na cele publiczne, - w zdecydowanej mierze uregulowana struktura własności obiektów zabytkowych na terenie miasta, - ujęcie obiektów w opracowanych dokumentach takich jak: MPZP, SUIKZP, GEZ; - systemowe i długofalowe podejście władz miasta do ochrony dziedzictwa kulturowego, - istniejące opracowania naukowe dotyczące historii i tradycji miasta, 	<ul style="list-style-type: none"> - brak obiektów o statusie Skarbu Dziedzictwa, Pomnika Historii, Parku Kulturowego; - brak obiektów o ponadlokalnej rozpoznawalności i znaczeniu; - nieuregulowana forma własności niektórych obiektów zabytkowych, - brak obowiązującej tzw. „uchwały krajobrazowej”, - lokalizacja w obiektach w ścisłym centrum miasta lokali mieszkaniowych o charakterze lokalnym, - samowole budowlane i remontowe wynikające często z niewiedzy właścicieli, - niski poziom edukacji w zakresie zachowania dziedzictwa kulturowego, - proces „rozlewania się miasta” po części hamowany MPZP i SUIKZP

<ul style="list-style-type: none"> - zachowana historyczna handlowo- usługowa funkcja Międzyrzeca Podlaskiego, - oparcie układu osadniczego miasta w osi głównych cieków wodnych – rzeki Krzny (Północnej i Południowej) 	
SZANSE	ZAGROŻENIA
<ul style="list-style-type: none"> - wzrost gospodarzy miasta w oparciu o zwiększony ruch turystyczny, - wykorzystanie potencjału obiektów zabytkowych stanowiących własność miasta na cele publiczne, - poprawa wizerunku miasta Międzyrzec Podlaski, - zwiększenie rozpoznawalności miasta wśród mieszkańców województwa, - stworzenie w Międzyrzecu dogodnych warunków do życia i osiedlenia się – spadek salda migracji, - utrwalenie wartości dziedzictwa kulturowego i budowanie tożsamości lokalnej, - budowanie partnerstw z podmiotami prywatnymi w celu ochrony dziedzictwa materialnego i niematerialnego miasta 	<ul style="list-style-type: none"> - postępująca degradacja niezagospodarowanych obiektów zabytkowych, - długotrwałe procedury wyjaśniające stan prawnego-właścicielski nieruchomości, - brak skutecznej egzekucji prawa w zakresie regulowanym ustawą o ochronie zabytków, - postępujący wandalizm i degradacja w obiektach prezentujących wartość historyczno-kulturową, - zaniechanie działań zabezpieczających zabytkowe obiekty wynikające z braku dostatecznych środków finansowych, - samowole budowlane w trakcie realizacji prac konserwatorskich lub remontowych, - doprowadzenie do katastrofy budowlanej spowodowanej brakiem prac zabezpieczających obiekt zabytkowy

7. Założenia programowe

Program Opieki nad Zabytkami Miasta Międzyrzec Podlaski ma służyć ochronie i wykorzystaniu lokalnych zasobów dziedzictwa kulturowego w rozwoju różnych dziedzin życia społecznego.

Wyznaczone kierunki i zadania uwzględniają specyfikę miasta i charakter jej dziedzictwa kulturowego są zgodne z celami wyznaczonymi w ustawie o ochronie zabytków i opiece nad zabytkami.

Główne założenia programu opieki nad zabytkami:

- 1) Skuteczne stosowanie i egzekwowanie prawnych form ochrony zabytków
- 2) Skuteczna współpraca z podmiotami zewnętrznymi, w tym instytucjami publicznymi w celu poprawy stanu obiektów zabytkowych
- 3) Wdrażanie instrumentów finansowych prowadzących do implementacji konkretnych rozwiązań mających poprawić stan infrastruktury zabytków,
- 4) Włączenie problemów ochrony zabytków jako zadań strategicznych w rozwoju Międzyrzecza Podlaskiego
- 5) Prawidłowe ujęcie problemów ochrony zabytków w Studium uwarunkowań i kierunków zagospodarowania przestrzennego
- 6) Ujęcie w MPZP problematyki historycznego sąsiedztwa i form zabudowy tradycyjnej oraz egzekwowanie nawiązania w nowych budynkach do lokalnych form i materiałów
- 7) Uwzględnienie w MPZP ochrony krajobrazu naturalnego związanego przestrzennie z założeniami urbanistycznymi i ruralistycznymi na terenie miasta.

7.1. Priorytety programu opieki

Szeroko rozumiane pojęcie opieki nad zabytkami oraz dziedzictwem kulturowym przez władze samorządowe różni się od działań podejmowanych przez indywidualnych właścicieli zabytków, społecznych opiekunów zabytków czy organizacje pozarządowe działające w tym sektorze. Obowiązujące uwarunkowania prawne dają szansę realnego wpływu na kształtowanie polityki miejskiej w stosunku do obiektów zabytkowych czy całościowo układu urbanistycznego. Miasto ze względu na prawny obowiązek ochrony wartości istotnych dla lokalnej społeczności posiada możliwości budowania i poszerzania świadomości społecznej dotyczącej ochrony i opieki nad lokalnym dziedzictwem kulturowym. Poprzez działania uchwałodawcze, władze JST mają możliwość

wskazywania kierunków rozwoju w stosunku do podmiotów prywatnych posiadających obiekty zabytkowe i kreowania strategii marketingowej miasta i jego prestiżu jako miejsca atrakcyjnego turystycznie o unikalnych uwarunkowaniach i tradycjach.

Celem strategicznym Miejskiego Programu Opieki nad Zabytkami Miasta Międzyrzec Podlaski na lata 2021 – 2024 jest:

Zachowanie i poprawa warunków technicznych dziedzictwa kulturowego służące rozwojowi gospodarczemu Miasta i budowaniu lokalnej tożsamości jego mieszkańców.

Realizacja tego celu odbywać się będzie w oparciu o następujące Priorytety:

1. REWALORYZACJA DZIEDZICTWA KULTUROWEGO JAKO ELEMENT ROZWOJU SPOŁECZNO-GOSPODARCZEGO MIASTA
2. OCHRONA I ŚWIADOME KSZTAŁTOWANIE KRAJOBRAZU KULTUROWEGO
3. BADANIE I DOKUMENTACJA DZIEDZICTWA KULTUROWEGO ORAZ PROMOCJA I EDUKACJA, SŁUŻĄCE BUDOWANIU TOŻSAMOŚCI MIASTA I MIESZKAŃCÓW

PRIORYTET 1: Rewaloryzacja dziedzictwa kulturowego jako element rozwoju społeczno-gospodarczego miasta	
Kierunki działań	Zadania
Zahamowanie procesu degradacji zabytków i doprowadzenie do poprawy stanu ich zachowania	<ol style="list-style-type: none"> 1. Dążenie do pozyskiwania środków zewnętrznych na renowację zabytków stanowiących własność miasta 2. Prowadzenie prac konserwatorskich i remontowych w obiektach zabytkowych stanowiących własność miasta 3. Dążenie do rewitalizacji obszarów i obiektów przemysłowych zlokalizowanych na terenie miasta 4. Zmiana sposobu użytkowania lub adaptacja nieużytkowanych obiektów zabytkowych będących własnością miasta 5. Dążenie do opracowania planu systematycznych kontroli stanu zachowania i sposobu użytkowania obiektów zabytkowych znajdujących się w zasobach komunalnych 6. Zapewnienie właściwego utrzymania grobownictwa wojennego i miejsc pamięci narodowej, w szczególności prowadzenie planowanych prac konserwatorskich 7. Wspieranie działań właścicieli zabytków poprzez dofinansowanie prowadzonych przez nich prac konserwatorskich, restauratorskich i robót budowlanych w oparciu o uchwałę w sprawie określenia zasad udzielania

	<p>udzielania dotacji celowych na prace konserwatorskie, restauratorskie lub roboty budowlane przy zabytkach wpisanych do rejestru zabytków</p> <p>8. Współpraca władz miejskich ze związkami wyznaniowymi będącymi właścicielami i zarządcami zabytków sakralnych, umożliwiającą wspieranie ich działań przy podejmowaniu niezbędnych prac konserwatorskich, restauratorskich i robót budowlanych</p>
<p>Wspieranie inicjatyw sprzyjających wzrostowi środków finansowych na opiekę nad zabytkami</p>	<p>1. Stosowanie 50% zwolnień od podatku od nieruchomości w odniesieniu do budynków i gruntów wpisanych indywidualnie do rejestru zabytków pod warunkiem ich utrzymania i konserwacji zgodnie z przepisami o ochronie zabytków, z wyjątkiem zajętych na prowadzenie działalności gospodarczej (zgodnie z art. 7 ust 1 pkt. 6 ustawy z dnia 12 stycznia 1991 r. o podatkach i opłatach lokalnych (Dz. U. z 2019 r poz. 1170 z późn. zm.))</p> <p>2. Współpraca z organizacjami pozarządowymi, mająca na celu realizację zadań ważnych dla społeczności lokalnej związanych z ochroną zabytków i opieką nad zabytkami</p> <p>3. Współpraca organizacyjna i merytoryczna z organizatorami zbiórek publicznych przeznaczonych na ratowanie zabytkowych pomników nagrobnych na cmentarzach międzyrzeckich</p>
<p>Podjęcie współpracy z właścicielami zabytków położonymi na terenie miasta</p>	<p>1. Informowanie za pośrednictwem miejskiej strony internetowej informacji dotyczących możliwości pozyskiwania zewnętrznych środków finansowych, ułatwiających właścicielom i zarządcom obiektów zabytkowych terminowe i prawidłowe składanie stosownych wniosków związanych z ochroną zabytków i opieką nad zabytkami miasta</p> <p>2. Doradztwo dla właścicieli i zarządców obiektów zabytkowych w zakresie możliwości pozyskania środków finansowych.</p>

Priorytet 2: Ochrona i świadome kształtowanie krajobrazu kulturowego	
Kierunki działań	Zadania
<p>Realizowanie zadań własnych samorządu polegających na uznaniu znaczenia dziedzictwa kulturowego dla rozwoju miasta</p>	<p>1. Przyjęcie przez Radę Miasta <i>Miejskiego Programu Opieki Nad Zabytkami miasta Miedzyrzec Podlaski na lata 2021 – 2024</i> oraz okresowe monitorowanie jego realizacji</p> <p>2. Coroczne przeznaczenie w budżecie miasta środków finansowych umożliwiających realizację zadań własnych samorządu w zakresie ochrony zabytków i opieki nad zabytkami, objętych <i>Miejskiego Programu Opieki Nad Zabytkami miasta Miedzyrzec Podlaski na lata 2021 – 2024</i></p> <p>3. Prowadzenie i bieżąca aktualizacja gminnej ewidencji zabytków nieruchomych miasta Miedzyrzec Podlaski</p> <p>4. Zawieranie w umowach sprzedaży, dzierżawy zabytków nieruchomych warunków nakładających obowiązek</p>

	przeprowadzenia prac konserwatorskich
Budowanie zintegrowanego systemu ochrony dziedzictwa kulturowego i środowiska przyrodniczego	1. Uwzględnianie ochrony zabytków nieruchomych ujętych w miejskiej gminnej zabytków, zasad ochrony odnoszących się do stref ochrony konserwatorskiej, w tym stref występowania zabytków archeologicznych oraz zasad ochrony odnoszących się do stref ochrony przyrody w opracowywanych dla terenu Międzyrzecza Podlaskiego dokumentach studialnych dotyczących polityki przestrzennej – np. <i>Studium uwarunkowań i kierunków zagospodarowania przestrzennego</i> , w dokumentach mających charakter prawa miejscowego np. miejscowe plany zagospodarowania przestrzennego
Rozszerzenie zasobu i ochrony dziedzictwa kulturowego miasta	1. Dążenie do uzupełniania gminnej ewidencji zabytków o obiekty dziedzictwa kulturowego pozostające dotychczas poza ochroną prawną, a także aktualizowanie zasobów tego typu obiektów w oparciu o dane uzyskane w wyniku przeprowadzonych prac naukowo-badawczych 2. Dążenie do objęcia ochroną prawną wartościowych obiektów zabytkowych stanowiących własność Miasta Międzyrzec Podlaski poprzez występowanie do Wojewódzkiego Konserwatora Zabytków z wnioskiem o wpisanie do rejestru zabytków cennych obszarów i obiektów zabytkowych, w celu zapewnienia tym obszarom i obiektom pełnej ochrony prawnej

Priorytet 3: Badanie i dokumentacja dziedzictw kulturowego oraz promocja i edukacja, służące budowaniu tożsamości miasta i mieszkańców	
Kierunki działań	Zadania
Opracowanie dokumentacji zasobów dziedzictwa kulturowego miasta oraz stały nadzór nad stanem ich zachowania	1. Stałe prowadzenie monitoringu i weryfikacji gminnej ewidencji zabytków nieruchomych, z zastosowaniem komputerowej bazy danych 2. Aktualizacja mapy dziedzictwa kulturowego miasta z naniesioną lokalizacją obiektów i obszarów chronionych oraz stref ochrony stanowisk archeologicznych, systematycznie uaktualnianą, na podstawie informacji własnych oraz uzyskiwanych od WKZ 3. Finansowanie inwentaryzacji architektoniczno-konserwatorskiej oraz prac budowlanych zagrożonych obiektów zabytkowych, stanowiących własność miasta.
Umożliwienie jak najszerszego dostępu do informacji o dziedzictwie kulturowym miasta	1. Zamieszczenie na stronie internetowej miasta Miejskiego Programu Opieki nad Zabytkami na lata 2021 – 2024 2. Udostępnienie i systematyczna aktualizacja na stronie internetowej miasta wykazu obiektów ujętych w gminnej ewidencji zabytków 3. Systematyczne zamieszczanie na stronie internetowej miasta informacji dotyczących historii i dziedzictwa kulturowego miasta

	<ol style="list-style-type: none"> 4. Systematyczne aktualizowanie danych dotyczących obiektów zabytkowych w miejskim systemie informacji przestrzennej 5. Współpraca z organizacjami pozarządowymi w celu opracowywania zasobów i prezentacji dziedzictwa kulturowego miasta
<p>Kreowanie wizerunku Międzyrzecza Podlaskiego jako miasta historycznie wielokulturowego z bogatą i różnorodną tradycją i dziedzictwem</p>	<ol style="list-style-type: none"> 1. Dni Miasta Międzyrzec Podlaski jako element budowania poczucia wspólnoty społeczności lokalnej 2. Inicjowanie i współdziałanie z organizatorami przedsięwzięć dotyczących obchodów wydarzeń i rocznic historycznych ważnych dla budowania tożsamości lokalnej 3. Dążenie do wykreowania i rozwoju produktów markowych turystyki kulturowej związanej z dziedzictwem miasta 4. Współpraca z organizacjami turystycznymi i zainteresowanymi podmiotami w zakresie kreowania potrzeb i planowania miejskich szlaków turystyki kulturowej
<p>Rozwój edukacji i wzrost wiedzy o dziedzictwie kulturowym Międzyrzecza Podlaskiego</p>	<ol style="list-style-type: none"> 1. Organizowanie i wspieranie działań edukacyjnych związanych z dziedzictwem kulturowym miasta 2. Realizacja zadań w dziedzinie edukacji i promocji dziedzictwa kulturowego za pośrednictwem samorządowych instytucji kultury 3. Współdziałanie z organizatorami ogólnodostępnych przedsięwzięć (konferencje, sesje popularno-naukowe, rajdy) popularyzujących dziedzictwo kulturowe oraz potrzebę jego ochrony 4. Wspieranie wydawnictw naukowych i popularno-naukowych dotyczących materialnego i niematerialnego dziedzictwa historyczno-kulturowego i tradycji miasta 5. Popularyzacja dobrych praktyk w zakresie realizacji działań przy obiektach zabytkowych i zagospodarowania obszarów cennych kulturowo, przyrodniczo i krajobrazowo Propagowanie idei społecznej opieki nad zabytkami oraz współdziałanie i współpraca ze społecznymi opiekunami zabytków działających na terenie miasta

8. Instrumentarium realizacji Miejskiego Programu Opieki Nad Zabytkami

Realizacja programu będzie się odbywać poprzez wskazane zadania miasta na rzecz osiągnięcia priorytetów w nim przyjętych. Podstawę niniejszego instrumentarium stanowią obowiązujące przepisy prawne i zawarte w nich regulacje dotyczące instrumentów prawno-ekonomicznych i finansów publicznych.

Zakłada się, że zadania określone w gminnym programie opieki nad zabytkami będą wykonywane za pomocą następujących instrumentów:

1. Instrumentów prawnych – wynikające z przepisów ustawowych:
 - uchwalanie miejscowego planu zagospodarowania przestrzennego,
 - wnioskowanie o wpis do rejestru zabytków obiektów będących własnością miasta, a w przypadku obiektów niebędących własnością miasta: współdziałanie z właścicielami, pomoc w formułowaniu wniosków i kompletowaniu niezbędnych dokumentów,
 - wykonywanie decyzji administracyjnych, m.in. wojewódzkiego konserwatora zabytków.
2. Instrumentów finansowych:
 - finansowanie prac konserwatorskich i remontowych przy obiektach zabytkowych będących własnością miasta ze środków budżetowych na zadania własne,
 - korzystanie z programów uwzględniających finansowanie z funduszy europejskich,
 - nagrody, zachęty finansowe dla posiadaczy obiektów zabytkowych,
3. Instrumentów koordynacji:
 - realizacje zapisów dotyczących ochrony dziedzictwa kulturowego w dokumentach strategicznych województwa lubelskiego, powiatu bialskiego i miasta Międzyrzec Podlaski,
 - współpraca z parafiami w zakresie prac remontowo-konserwatorskich przy zabytkach sakralnych,
4. Instrumentów społecznych:
 - działania edukacyjne i promocyjne,
 - współpraca z właścicielami i użytkownikami zabytków oraz organizacjami społecznymi,
5. Instrumentów kontrolnych:
 - aktualizacja gminnej ewidencji zabytków,
 - monitoring stanu technicznego zabytków i zagospodarowania przestrzennego.

9. Zasady oceny realizacji Miejskiego Programu Opieki Nad Zabytkami

Miejski Program Opieki nad Zabytkami na lata 2021 – 2024 miasta Międzyrzec Podlaski, po zaopiniowaniu przez wojewódzkiego konserwatora zabytków zostanie przedstawiony Radzie Miasta w celu przyjęcia go uchwałą.

Z realizacji Miejskiego Programu Opieki nad Zabytkami Burmistrz będzie sporządzał co dwa lata sprawozdanie i przedstawiał je na radzie gminy. Wykonanie sprawozdania powinna poprzedzać ocena poziomu realizacji Programu uwzględniająca:

- wykonanie zadań przyjętych do realizacji w okresie czteroletnim obowiązywania Programu,
- efektywność ich wykonania.

Kryteria prowadzenia oceny realizacji Programu:

W ramach Priorytetu 1: Rewaloryzacja dziedzictwa kulturowego jako element rozwoju społeczno-gospodarczego miasta

- poziom (w %) wydatków budżetu miasta na ochronę i opiekę nad zabytkami,
- wartość finansowa wykonanych prac przy zabytkach oraz liczba obiektów poddana ww. pracom,
- rodzaj działań podjętych w celu pozyskania środków,
- zakres współpracy z właścicielami i organizacjami pozarządowymi,
- inne działania podejmowane w celu realizacji szczegółowych zadań.

W ramach Priorytetu 2: Ochrona i świadome kształtowanie krajobrazu kulturowego

- liczba wniosków o wpis do rejestru zabytków,
- liczba kart adresowych włączonych i wyłączonych z gminnej ewidencji zabytków, zakres aktualizacji,
- inne działania podejmowane w celu realizacji szczegółowych zadań.

W ramach Priorytetu 3: Badanie i dokumentacja dziedzictwa kulturowego oraz promocja i edukacja, służące budowaniu tożsamości miasta i mieszkańców

- liczba zrealizowanych konkursów, warsztatów, pokazów,
- zakres informacji o zabytkach udostępnionych na stronie internetowej miasta,
- inne działania podejmowane w celu realizacji szczegółowych zadań.

10. Źródła finansowania Miejskiego Programu Opieki nad Zabytkami

Zasady finansowania opieki nad zabytkami określa rozdział 7 ustawy z dnia 23 lipca 2003r. o ochronie zabytków i opiece nad zabytkami. Zgodnie z art. 71 w/w ustawy finansowanie prac konserwatorskich, restauratorskich i robót budowlanych przy zabytku spoczywa na osobie fizycznej lub jednostce organizacyjnej posiadającej tytuł prawny do zabytku. Dla jednostki samorządu terytorialnego, posiadającej tytuł prawny do obiektu, opieka nad zabytkiem jest zadaniem własnym.

Zadania zawarte w Programie Opieki nad Zabytkami miasta Międzyrzec Podlaski mogą być finansowane z następujących źródeł:

- z budżetu Miasta Międzyrzec Podlaski: finansowanie dotyczy obiektów będących własnością miasta, lub pozostających w trwałym zarządzie jej jednostek lub zakładów budżetowych, jak również w ramach przyznanej dotacji na prace zgodne z art. 81 ustawy o ochronie zabytków i opiece nad zabytkami z dnia 23 lipca 2003 r.
- z budżetu Urzędu Marszałkowskiego Województwa Lubelskiego w ramach dotacji zgodnie z art. 77 ustawy o ochronie zabytków i opiece nad zabytkami
- z budżetu Wojewódzkiego Konserwatora Zabytków, w ramach dotacji zgodnie z art. 77 ustawy o ochronie zabytków i opiece nad zabytkami,
- z budżetu Ministra Kultury i Dziedzictwa Narodowego, w ramach dotacji zgodnie z art. 77 ustawy o ochronie zabytków i opiece nad zabytkami, w oparciu o ogłaszane przez Ministerstwo corocznie aktualne programy,
- z dotacji unijnych, w ramach nowych programów operacyjnych.

WYKAZ OBIETKÓW UJĘTYCH W GMINNEJ EWIDENCJI ZABYTKÓW MIASTA MIĘDZYRZEC PODLASKI

Lp.	Adres	Nazwa	Czas powstania
KAPLICZKI			
1	ul. Brzeska	Kaplica cmentarna pw. Św. Rocha, murowana	1839r.
2	ul. Kościelna	Kapliczka, murowana	1753-1756r.
3	Zbieg ul. Młynarskiej i ul. Piłsudskiego	Kapliczka, murowana	XVIII w.
4	ul. Warszawska i Młynarska	Kapliczka, murowana	XVIII w.
5	ul. Lubelska	Kapliczka, murowana	XVIII w.
6	Zbieg ul. Kościuszki i ul. Partyzantów	Kapliczka, murowana	3 ćw. XIX w.
7	Zbieg ul. Drohickiej, ul. Leśnej i ul. Stodolnej	Kapliczka, murowana	k. XIX w.
8	Zbieg ul. Strzeleckiej i ul. Przechodniej	Kapliczka, murowana	1933r.
9	ul. Partyzantów	Kapliczka, murowana	XVIII w,
10	ul. Brzeska	Kapliczka, murowana	poł. XIX w.
11	Zbieg ul. Zawadki i ul. Stodolnej	Kapliczka, murowana	1910r.
KOŚCIÓŁ RZYMSKO – KATOLICKI P.W. ŚW. JÓZEFA			
12	Pl. Jana Pawła II 4	Cerkiew greko-katolicka, Murowana	1782-1784r
13	Pl. Jana Pawła II 4	Dzwonnica, murowana	1923r.
14	Pl. Jana Pawła II 4	Brama, murowana	1923r.
15	Pl. Jana Pawła II 4	Ogrodzenie, Murowane	1783r.
16	ul. Staromiejska 28	Plebania, drewniana	1914r.
17	ul. Staromiejska 9	Dom służby kościelnej i organistówka, drewniane	1914r.
18	ul. Warszawska 14	Dom Bracki, murowany	1847r.
KOŚCIÓŁ RZYMSKO - KATOLICKI P.W. ŚW. MIKOŁAJA			
19	ul. Łukowska / ul. Kościelna	Kościół Rzymsko-Katolicki, Murowany, P.W. Św. Mikołaja	1477r.
20	ul. Łukowska / ul. Kościelna	Dzwonnica, murowana	1747r.
21	ul. Kościelna	Kapliczka, Murowana	1753-1756r.
22	ul. Łukowska / ul. Kościelna	Brama i mur cmentarny przy kościele, murowany - w zespole kościoła rzymsko-katolickiego p.w. św. Mikołaja	1905r.
23	ul. Łukowska 6	Plebania, murowana	pocz. XX w.

24	ul. Łukowska 9	Wikariat, murowany	1874r.
25	ul. Łukowska 11	Szkoła parafialna, murowana	1850-1851r.
26	ul. Łukowska	Budynek gospodarczy przy plebanii, murowany	1 poł. XIX w
KOŚCIÓŁ RZYMSKO - KATOLICKI P.W. ŚW. PIOTRA I PAWŁA			
27	ul. Lubelska 61	Cerkiew greko-katolicka, murowana	1772-1774r.
28	ul. Lubelska 61	Dzwonnica, murowana	1772-1774r.
29	ul. Lubelska 61	Brama i ogrodzenie	1722-1774r.
OBIEKTY PRZEMYSŁOWE			
30	ul. Brzeska 28	Młyn i elektrownia, murowane	1910r.
31	ul. Brzeska 44	Młyn, murowany	1910r.
32	ul. Lubelska 57/59	Szczotkarnia, murowana, ob. Liceum Ogólnokształcącego i budynek towarzyszący	1910r.
33	ul. Narutowicza 16 i Poprzeczna 2	Młyn, murowany	k. XIX w. lub pocz. XX w.
34	ul. Piłsudskiego 196	Zagroda młynarska, dom nr 196, drewniany	l. 20-te XX w.
UKŁAD URBANISTYCZNY			
35	ul. Brzeska	Cmentarz żydowski z drzewostanem	
36	ul. Brzeska	Cmentarz katolicko-unicki, późn. prawosławny (obc. Katolicki) wraz z murem ogrodzeniowym i starym drzewostanem	
37		Układ urbanistyczny m. Międzyrzecza Podlaskiego: Stare Miasto	XV w.
ZESPÓŁ PAŁACOWO-PARKOWY			
38	ul. Lubelska 63	Pałac murowany	ok. 1930r.
39	ul. Lubelska 67A	Gorzelnia, murowana	ok. 1890 r. (II poł. XIX w.)
40	ul. Lubelska 67	Dawna stajnia i wozownia (obecnie szkoła muzyczna)	ok. 1852r.
41	ul. Lubelska 65	Oficyna, murowana	ok. 1773r. (II poł. XVIII w.)
42	ul. Lubelska	Wieżyczka, murowana (baszta starego pałacu)	ok. 1850r.
43	ul. Lubelska	Spichlerz	ok. 1890 r. (II poł. XIX w.)
44	ul. Lubelska 69	Dom służby pałacowej, ob.. Dom zakonny Sióstr Opatrzności Bożej	ok. 1924 r. (I poł. XX w.)
45	ul. Lubelska 67A	Magazyn spirytusowy, murowany	ok. 1890 r. (II poł. XIX w.)
46	ul. Lubelska 122	Dwanaściorak, drewniany	poł. XIX w.
ZESPÓŁ POCZTY KONNEJ I ZESPÓŁ DWORCA KOLEJOWEGO			
47	ul. Warszawska 34	Poczta konna, murowana	2 ćw. XIX w.
48	ul. Warszawska 34	Stajnia, murowana	3 ćw. XIX w.
49	ul. Warszawska 34	Wozownia, murowana	4 ćw. XIX w.
50	ul. Warszawska 2	Szpital żydowski, murowany	1846r.

51	ul. Warszawska 40	Szkoła powszechna, murowana	1924r.
52	ul. Łukowska 4/ róg ul. Kościelnej	Remiza straży Pożarnej, murowana	1925-1927r.
53	Pl. Jana Pawła II 3	Odwach, murowany (ob. Magistrat)	1838r.
54	Staromiejska 30	Kino i Dom, murowane	1923-1925r.
55	Plac Dworcowy 1	Dworzec Kolejowy, murowany	1867r.
56	Plac Dworcowy 6	Dom mieszkalny, drewniany	k. XIX w.
PLAC JANA PAWŁA II			
57	Plac Jana Pawła II 1/ ul. Lubelska 15	Dom nr 1, murowany	k. XVIII w.
58	Plac Jana Pawła II 2	Dom nr 2 (kamienica z oficyną), murowany	1828-1831r.
59	Plac Jana Pawła II 5	Dom nr 5, murowany	1 ćw. XIX w.
60	Plac Jana Pawła II 6	Dom nr 6, murowany	k. XVIII w.
61	Plac Jana Pawła II 9	Dom nr 9, murowany	pocz. XIX w.
62	Plac Jana Pawła II 10/11	Dom nr 10/11, murowany	k. XVIII w.
63	Plac Jana Pawła II 14	Dom nr 14, murowany	przed 1832r.
64	Plac Jana Pawła II 15	Dom nr 15, murowany	1 poł. XIX w.
65	Plac Jana Pawła II 17/ ul. Jatkowa 17	Dom nr 17, murowany	k. XVIII w.
66	Plac Jana Pawła II 18/ ul. Jatkowa 15	Dom nr 18, murowany	4 ćw. XVIII w.
67	Plac Jana Pawła II 19/ ul. Jatkowa 14	Dom nr 19, murowany	1795-1806r.
68	Plac Jana Pawła II 21/22	Dom nr 21-22, murowany	k. XVIII w.
69	Plac Jana Pawła II 24/ ul. Jatkowa 3	Dom nr 24, murowany	k. XVIII w., pocz. XIX w., po 1875 r
3 MAJA			
70	ul. 3 Maja 10	Dom nr 10, murowany	pocz. XX w.
71	ul. 3 Maja 25/27	Dom nr 25/27, murowany	pocz. XX w.
72	ul. 3 Maja 32	Dom nr 32, drewniany	pocz. XX w.
73	ul. 3 Maja 36	Dom nr 36, drewniany	pocz. XX w.
BRZESKA			
74	ul. Brzeska 12	Dom nr 12, murowany	pocz. XX w.
75	ul. Brzeska 14	Dom nr 14, murowany	pocz. XX w.
76	ul. Brzeska 14A	Dom nr 14A, murowany (oficyna)	pocz. XX w.
77	ul. Brzeska 20	Dom nr 20, murowany	pocz. XX w.
78	ul. Brzeska 20A	Dom nr 20A, drewniany	pocz. XX w.
CZYSTA			
79	ul. Czysta 2	Dom nr 2, murowany	pocz. XX w.
DROHICKA			
80	ul. Drohicka 7	Dom nr 7, drewniany	pocz. XX w.
GARBARSKA			
81	ul. Garbarska 8	Dom nr 8, murowany	pocz. XX w.
82	ul. Garbarska 17	Dom nr 17, drewniany	pocz. XX w.

GRANICZNA			
83	ul. Graniczna 7	Dom nr 7, drewniany	l. 20-te XX w.
84	ul. Graniczna 10/12	Dom nr 10/12	pocz. XX w.
JATKOWA			
85	ul. Jatkowa 10	Dom nr 10, murowany	1926/1927r.
86	ul. Jatkowa 12	Dom nr 12, murowany	1 ćw. XIX w.
86	ul. Jatkowa 13/ Plac Jana Pawła II 19	Dom nr 13, murowany	1795-1806r.
86	ul. Jatkowa 15/ Plac Jana Pawła II 18	Dom nr 15, murowany	4 ćw. XVIII w.
86	ul. Jatkowa 18	Dom nr 18, murowany	pocz. XX w.
86	ul. Jatkowa 22	Dom nr 22, murowany	ok. 1914r.
86	ul. Jatkowa 23	Dom nr 23, murowany	pocz. XX w.
KOLEJOWA			
87	ul. Kolejowa 6	Dom nr 6, drewniany	pocz. XX w.
KOŚCIELNA			
88	ul. Kościelna 4	Magazyn nr 4, murowany	ok. 1900r.
89	ul. Kościelna 4	Budynek gospodarczy nr 4, murowany	pocz. XX w.
KOŚCIUSZKI			
90	ul. Kościuszki 16	Dom nr 16, drewniany	pocz. XX w.
91	ul. Kościuszki 17	Dom nr 17, drewniany	ok. 1880r.
92	ul. Kościuszki 19	Dom nr 19, drewniany	k. XIX w.
KRÓTKA			
93	ul. Krótka 5	Dom nr 5, murowany	1921r.
LUBELSKA			
94	ul. Lubelska 4/6	Dom nr 4/6, murowany	2 ćw. XIX w.
95	ul. Lubelska 5	Dom nr 5, murowany	1846r.
96	ul. Lubelska 7	Dom nr 7 (kamienica z oficyną), murowany	1829r.
97	ul. Lubelska 8	Dom nr 8, murowany	k. XVIII w.
98	ul. Lubelska 9/11	Dom nr 9/11, murowany	I ćw. XIX w.
99	ul. Lubelska 10	Dom nr 10 (oficyna), murowany	k. XVIII w.
100	ul. Lubelska 10	Dom nr 10, murowany	2 poł. XIX w.
101	ul. Lubelska 14	Dom nr 14, murowany	między 1852-1858r.
102	ul. Lubelska 15	Dom nr 15, murowany	k. XVIII w.
103	ul. Lubelska 16	Dom nr 16, murowany	k. XVIII w.
104	ul. Lubelska 17	Dom nr 17, murowany	3 ćw. XIX w.
105	ul. Lubelska 18	Dom nr 18, murowany	2 poł. XVIII w.
106	ul. Lubelska 19	Dom nr 19, murowany	1923-1926r.
107	ul. Lubelska 20	Dom nr 20, murowany	k. XVIII w.
108	ul. Lubelska 21	Dom nr 21, murowany	1930r.
109	ul. Lubelska 22	Dom nr 22 (kamienica z oficyną), murowany	k. XVIII w.
110	ul. Lubelska 24	Dom nr 24, murowany	k. XVIII w.
111	ul. Lubelska 26	Dom nr 26, murowany	k. XVIII w.

112	ul. Lubelska 30	Dom nr 30, murowany	1831-1834r.
113	ul. Lubelska 41	Dom nr 41, murowany	1911r.
114	ul. Lubelska 43	Dom nr 43, drewniany	k. XIX w.
115	ul. Lubelska 45/47	Dom nr 45/47, murowany	1 poł. XIX w.
116	ul. Lubelska 58	Dom nr 58, murowany	1922r.
117	ul. Lubelska 66	Dom nr 66, murowany	1910r.
118	ul. Lubelska 86A	Dom nr 86A, drewniany	k. XIX w.
119	ul. Lubelska 86B	Dom nr 86B, drewniany	1910r.
120	ul. Lubelska 88A	Dom nr 88A, drewniany	pocz. XX w.
121	ul. Lubelska 98	Dom nr 98, murowany	1925r.
122	ul. Lubelska 100	Dom nr 100, murowany	1920r.
123	ul. Lubelska 106	Dom nr 106, drewniany	pocz. XX w.
124	ul. Lubelska 112	Dom nr 112, murowany	1920r.
125	ul. Lubelska 114	Dom nr 114, murowany	k. XIX w.
ŁUKOWSKA			
126	ul. Łukowska 5	Dom nr 5 (oficyny A i B), murowane	okres międzywojenny
127	ul. Łukowska 7	Dom nr 7, murowany	ok. XIX w.
128	ul. Łukowska 10	Dom nr 10, murowany	pocz. XX w.
129	ul. Łukowska 19	Dom nr 19, drewniany	k. XIX w.
130	ul. Łukowska 32	Dom nr 32, drewniany	pocz. XX w.
131	ul. Łukowska 36	Dom nr 36, murowany	pocz. XX w.
132	ul. Łukowska 38/40	Dom nr 38/40, murowany	pocz. XX w.
133	ul. Łukowska 42	Dom nr 42, drewniany	pocz. XX w.
134	ul. Łukowska 45/47	Dom nr 45/47, drewniany	pocz. XX w.
135	ul. Łukowska 55	Dom nr 55, murowany	pocz. XX w.
136	ul. Łukowska 56	Dom nr 56, murowany	pocz. XX w.
137	ul. Łukowska 60	Dom nr 60, murowany	pocz. XX w.
MAŁA			
138	ul. Mała 4	Dom nr 4, murowany	pocz. XX w.
139	ul. Mała 6	Dom nr 6, murowany	pocz. XX w.
140	ul. Mała 8	Dom nr 8, murowany	pocz. XX w.
MYDLARSKA			
141	ul. Mydlarska 2	Dom nr 2, murowany	1928r.
NARUTOWICZA			
142	ul. Narutowicza 4	Dom nr 4, drewniany	pocz. XX w.
143	ul. Narutowicza 7	Dom nr 7, drewniany	pocz. XX w.
144	ul. Narutowicza 10	Dom nr 10, drewniany	k. XIX w.
145	ul. Narutowicza 12	Dom nr 12, murowany	3 ćw. XIX w.
146	ul. Narutowicza 17	Dom nr 17, drewniany	pocz. XX w.
NOWA			
147	ul. Nowa 1	Dom nr 1, murowany	pocz. XX w.
148	ul. Nowa 2	Dom nr 2, murowany	1920r.

149	ul. Nowa 5	Dom nr 5, drewniany	okres międzywojenny
PARTYZANTÓW			
150	ul. Partyzantów 21/23	Dom nr 21/23, drewniany	pocz. XX w.
PIŁSUDSKIEGO			
151	ul. Piłsudskiego 4	Dom nr 4, murowany	20-lecie międzywojenne
152	ul. Piłsudskiego 5	Dom nr 5, drewniany	XIX/XX w.
153	ul. Piłsudskiego 8	Dom nr 8, murowany	1928r.
154	ul. Piłsudskiego 12	Dom nr 12, drewniany	pocz. XX w.
155	ul. Piłsudskiego 19	Dom nr 19, drewniany	1932r.
156	ul. Piłsudskiego 21/23	Dom nr 21/23, drewniany	pocz. XX w.
157	ul. Piłsudskiego 27	Dom nr 27, murowany	1909 r.
158	ul. Piłsudskiego 29/31	Dom nr 29/31, murowany	pocz. XX w.
159	ul. Piłsudskiego 30/32	Dom nr 30/32, drewniany	pocz. XX w.
160	ul. Piłsudskiego 44	Dom nr 44, drewniany	pocz. XX w.
161	ul. Piłsudskiego 45/47	Dom nr 45/47, murowany	pocz. XX w.
162	ul. Piłsudskiego 51	Dom nr 51, murowany	k. XIX w.
163	ul. Piłsudskiego 53	Dom nr 53, drewniany	pocz. XX w.
164	ul. Piłsudskiego 57	Dom nr 57, drewniany	pocz. XX w.
165	ul. Piłsudskiego 59	Dom nr 59, drewniany	pocz. XX w.
166	ul. Piłsudskiego 60	Dom nr 60, murowany	1937r.
167	ul. Piłsudskiego 63	Dom nr 63, drewniany	pocz. XX w.
168	ul. Piłsudskiego 64	Dom nr 64, murowany	pocz. XX w.
169	ul. Piłsudskiego 65	Dom nr 65, drewniany	pocz. XX w.
170	ul. Piłsudskiego 66	Dom nr 66, murowany	pocz. XX w.
171	ul. Piłsudskiego 69	Dom nr 69, drewniany	pocz. XX w.
172	ul. Piłsudskiego 75/77	Dom nr 75/77, drewniany	pocz. XX w.
173	ul. Piłsudskiego 76	Dom nr 76, murowany	pocz. XX w.
174	ul. Piłsudskiego 79	Dom nr 79, drewniany	k. XIX w.
175	ul. Piłsudskiego 81	Dom nr 81, drewniany	1860r.
176	ul. Piłsudskiego 86	Dom nr 86, drewniany	2 poł. XIX w.
177	ul. Piłsudskiego 93	Dom nr 93, drewniany	2 poł. XIX w.
178	ul. Piłsudskiego 97	Dom nr 97, drewniany	k. XIX w.
179	ul. Piłsudskiego 102	Dom nr 102, drewniany	1920r.
180	ul. Piłsudskiego 104	Dom nr 104, drewniany	pocz. XX w.
181	ul. Piłsudskiego 112	Dom nr 112, drewniany	pocz. XX w.
182	ul. Piłsudskiego 117	Dom nr 117, drewniany	1939r.
183	ul. Piłsudskiego 133	Dom nr 133, drewniany	1924r.
184	ul. Piłsudskiego 137	Dom nr 137, drewniany	1920r.
185	ul. Piłsudskiego 140	Dom nr 140, drewniany	pocz. XX w.
186	ul. Piłsudskiego 141	Dom nr 141, drewniany	1920r.
187	ul. Piłsudskiego 145	Dom nr 145, drewniany	1892r.

188	ul. Piłsudskiego 150	Dom nr 150, drewniany	1910r.
189	ul. Piłsudskiego 151	Dom nr 151, murowany	k. XIX w.
190	ul. Piłsudskiego 157	Dom nr 157, drewniany	pocz. XX w.
191	ul. Piłsudskiego 158	Dom nr 158, drewniany	1915r.
192	ul. Piłsudskiego 163	Dom nr 163, murowany	1895r.
193	ul. Piłsudskiego 164	Dom nr 164, drewniany	1917r.
194	ul. Piłsudskiego 165	Dom nr 165, drewniany	pocz. XX w.
195	ul. Piłsudskiego 174	Dom nr 174, murowany	pocz. XX w.
196	ul. Piłsudskiego 176	Dom nr 176, drewniany	pocz. XX w.
PIWNA			
197	ul. Piwna 1	Dom nr 1, drewniany	pocz. XX w.
198	ul. Piwna 5	Dom nr 5, drewniany	1920r.
PODŁĘCZNA			
199	ul. Podłęczna 9	Dom nr 9, drewniany	k. XIX w.
200	ul. Podłęczna 15	Dom nr 5, murowany	1880r.
201	ul. Podłęczna 17A	Dom nr 17A, murowany	1885r.
202	ul. Podłęczna 18	Dom nr 18, murowany	1900r.
203	ul. Podłęczna 21	Dom nr 21, murowany	1880r.
PODRZECZNA			
204	ul. Podrzeczna 7	Dom nr 7, drewniany	pocz. XX w.
PRZECHODNIA			
205	ul. Przechodnia 1	Dom nr 1, drewniany	pocz. XX w.
206	ul. Przechodnia 2	Dom nr 2, drewniany	pocz. XX w.
207	ul. Przechodnia 11	Dom nr 11, drewniany	pocz. XX w.
PUŁASKIEGO			
208	ul. Pułaskiego 66	Dom nr 66, murowany	pocz. XX w.
209	ul. Pułaskiego 77	Dom nr 77, murowany	pocz. XX w.
210	ul. Pułaskiego 77A	Dom nr 77A, murowany	pocz. XX w.
SIKORSKIEGO			
211	ul. Sikorskiego 15	Dom nr 15, murowany	pocz. XX w.
212	ul. Sikorskiego 48	Dom nr 48, drewniany	pocz. XX w.
213	ul. Sikorskiego 50	Dom nr 50, murowany	pocz. XX w.
214	ul. Sikorskiego 52	Dom nr 52, murowany	pocz. XX w.
STAROMIEJSKA			
215	ul. Staromiejska 4	Dom nr 4, murowany	1913r.
216	ul. Staromiejska 7	Dom nr 7, murowany	pocz. XX w.
217	ul. Staromiejska 8	Dom nr 8 (oficyna), murowany	1924r.
218	ul. Staromiejska 8C	Dom nr 8C, murowany	1914r.
219	ul. Staromiejska 10	Dom nr 10, drewniany	pocz. XX w.
220	ul. Staromiejska 12	Dom nr 12, drewniany	1923r.
221	ul. Staromiejska 20	Dom nr 20, murowany	1922r.
222	ul. Staromiejska 26	Dom nr 26, murowany	1925r.

223	ul. Staromiejska 26A	Dom nr 26A (oficyna), murowany	okres międzywojenny
224	ul. Staromiejska 26B	Dom nr 26B (oficyna), murowany	1939-1945r.
225	ul. Staromiejska 26C	Dom nr 26C (oficyna), murowany	okres międzywojenny
226	ul. Staromiejska 32	Dom nr 32, murowany	l. 30-te XX w.
227	ul. Staromiejska 38A	Dom nr 38A, drewniany	1918r.
STRZELECKA			
228	ul. Strzelecka 5	Dom nr 5, drewniany	pocz. XX w.
229	ul. Strzelecka 12	Dom nr 12, murowany	1928r.
TARGOWA			
230	ul. Targowa 5	Dom nr 5, drewniany	XIX/XX w.
231	ul. Targowa 20	Dom nr 20, murowany	1923-1924r.
WARSZAWSKA			
232	ul. Warszawska 5	Dom nr 5, murowany	1845r.
233	ul. Warszawska 7	Dom nr 7, murowany	4 ćw. XIX w.
234	ul. Warszawska 7a	Oficyna, drewniana	XIX/XX w.
235	ul. Warszawska 8	Dom nr 8, murowany	1900r.
236	ul. Warszawska 9	Dom nr 9, murowany	1847r.
237	ul. Warszawska 13	Dom nr 13, drewniany	pocz. XX w.
238	ul. Warszawska 16	Dom nr 16, drewniany	pocz. XX w.
239	ul. Warszawska 18	Dom nr 18, drewniany	k. XIX w.
240	ul. Warszawska 20	Dom nr 20 (obecnie Urząd Gminy), murowany	k. XIX w.
241	ul. Warszawska 27	Dom nr 27, murowany	4 ćw. XIX w.
242	ul. Warszawska 27	Budynek gospodarczy, murowany	pocz. XX w.
243	ul. Warszawska 28	Dom nr 28, murowany	1930r.
244	ul. Warszawska 43	Dom nr 43, murowany	1929r.
245	ul. Warszawska 45	Dom nr 45, murowany	1925r.
246	ul. Warszawska 47	Dom nr 47, murowany	1923r.
247	ul. Warszawska 49	Dom nr 49, murowany	1900r.
248	ul. Warszawska 50	Dom nr 50, drewniany	pocz. XX w.
249	ul. Warszawska 51	Dom nr 51, drewniany	1923r.
250	ul. Warszawska 51A	Dom nr 51A, murowany	k. XIX w.
251	ul. Warszawska 56	Dom nr 56, drewniany	pocz. XX w.
252	ul. Warszawska 57	Dom nr 57, murowany	1907-1909r.
253	ul. Warszawska 63	Dom nr 63, murowany	1915r.
254	ul. Warszawska 65	Dom nr 65, murowany	pocz. XX w.
255	ul. Warszawska 67	Dom nr 67, murowany	1900r.
256	ul. Warszawska 70/72	Dom nr 70/72, drewniano-murowany	pocz. XX w.
257	ul. Warszawska 74	Dom nr 74, drewniany	pocz. XX w.
258	ul. Warszawska 84	Dom nr 84, drewniany	pocz. XIX w.
259	ul. Warszawska 99	Dom nr 99, murowany	pocz. XX w.
260	ul. Warszawska 103	Oficyna, murowana	pocz. XX w.

261	ul. Warszawska 107	Dom nr 107, murowany	pocz. XX w.
WIEJSKA			
262	ul. Wiejska 76	Dom nr 76, drewniany	pocz. XX w.
263	ul. Wiejska 78	Dom nr 78, drewniany	pocz. XX w.
ZACHODNIA			
264	ul. Zachodnia 23	Dom nr 23, drewniany	pocz. XX w.
ZAMCZYSKO			
265	ul. Zamczyisko 3	Dom nr 3, murowany	ok. 1910-1914r.
266	ul. Zamczyisko 4	Dom nr 4, murowany	pocz. XX w.
ZARÓWIE			
267	ul. Zarówie 1	Dom nr 1, drewniany	1 ćw. XIX w.
268	ul. Zarówie 19	Dom nr 19, murowany	1 ćw. XIX w.
269	ul. Zarówie 24	Dom nr 24, drewniany	pocz. XX w.
270	ul. Zarówie 25	Dom nr 25, murowany	pocz. XX w.
271	ul. Zarówie 28	Dom nr 28, drewniany	pocz. XX w.
272	ul. Zarówie 34	Dom nr 34, murowany	pocz. XX w.
273	ul. Zarówie 36	Dom nr 36, murowany	pocz. XX w.
274	ul. Zarówie 40	Dom nr 40, murowany	1921r.
275	ul. Zarówie 42	Dom nr 42, murowany	k. XIX w.
276	ul. Zarówie 48	Dom nr 48, murowany	pocz. XX w.
277	ul. Zarówie 49	Dom nr 49, drewniany	pocz. XX w.
278	ul. Zarówie 52	Dom nr 52, murowany	pocz. XX w.
279	ul. Zarówie 57	Dom nr 57, drewniany	pocz. XX w.
280	ul. Zarówie 60	Dom nr 60, drewniany	pocz. XX w.
281	ul. Zarówie 62	Dom nr 62, drewniany	pocz. XX w.
282	ul. Zarówie 66	Dom nr 66, murowany	1914r.
283	ul. Zarówie 70	Dom nr 70, drewniany	pocz. XX w.
284	ul. Zarówie 71	Dom nr 71, murowany	1920r.
285	ul. Zarówie 102	Dom nr 102, drewniany	pocz. XX w.
285	ul. Zarówie 108	Dom nr 108, drewniany	pocz. XX w.
285	ul. Zarówie 124	Dom nr 124, drewniany	pocz. XX w.
285	ul. Zarówie 126	Dom nr 126, drewniany	pocz. XX w.
ZAWADKI			
286	ul. Zawadki 19	Dom nr 19, drewniany	k. XIX w.
ŻELAZNA			
287	ul. Żelazna 2	Dom nr 2, drewniano-murowany	1865r.
288	ul. Żelazna 4	Dom nr 4, drewniany	1864 r.